

AKRANESKAUPSTAÐUR

Úttekt á rekstri menningarmála

Björn Steinar Pálmason
Janúar 2015



Efnisyfirlit

Inngangur	2
Rekstrarkostnaður 2009-2014.....	3
Menningarráð Vesturlands.....	7
Bókasafn, héraðsskjalasafn og ljósmyndasafn	12
Byggðasafnið Görðum	17
Menningar- og samkomuhús.....	21
Menningarviðburðir	22
Styrkveitingar	23
Tillögur	24
Fylgiskjöl	28

Inngangur

Með samningi dags. 17. nóvember 2014 var undirrituðum falið að taka saman greinargerð um rekstur menningarmála Akraneskaupstaðar. Í skýrslunni er úttekt á málaflokknum og skoðaður er rekstrarkostnaður á milli ára, starfsmannamál, þjónustustig og annað það sem máli kann að skipta. Í lokin eru lagðar fram tillögur að hagræðingu í rekstri hans.

Við skýrslugerðina var stuðst við gögn frá sveitarfélaginu, rætt var við starfsmenn þess og gögn til samanburðar sótt á vefsíður annarra sveitarfélaga og til Sambands íslenskra sveitarfélaga. Til samanburðar á rekstri málaflokksins voru valin 12 sveitarfélög, þ.e. sex fjölmennari og sex fámennari, í þeim tilgangi að fá sem raunhæfastan samanburð. Það eru liðlega 16% sveitarfélaga landsins og þar búa rúmlega 35% íbúa þess. Varðandi samanburð á héraðsskjalasöfnum og byggðasöfnum var reynt að velja sambærileg söfn eftir því sem kostur var til að samanburður geti verið sem marktækastur.

Akraneskaupstaður er 9. fjölmennasta sveitarfélag landsins. Við samanburð á rekstrarkostnaði málaflokksins voru eftirtalin sveitarfélög notuð til samanburðar:

Sveitarfélag	Íbúafjöldi 1. jan. '14	Hlutf. af fólksfj. Akraness
Hafnarfjarðarkaupstaður	27.357	408,4%
Akureyrarkaupstaður	18.103	270,2%
Reykjanesbær	14.527	216,9%
Garðabær	14.180	211,7%
Mosfellsbær	9.075	135,5%
Sveitarfélagið Árborg	7.889	117,8%
Akraneskaupstaður	6.699	100,0%
Fjarðabyggð	4.675	69,8%
Seltjarnarneskaupstaður	4.381	65,4%
Vestmannaeyjabær	4.264	63,7%
Sveitarfélagið Skagafjörður	3.978	59,4%
Ísafjarðarbær	3.639	54,3%
Borgarbyggð	3.535	52,8%

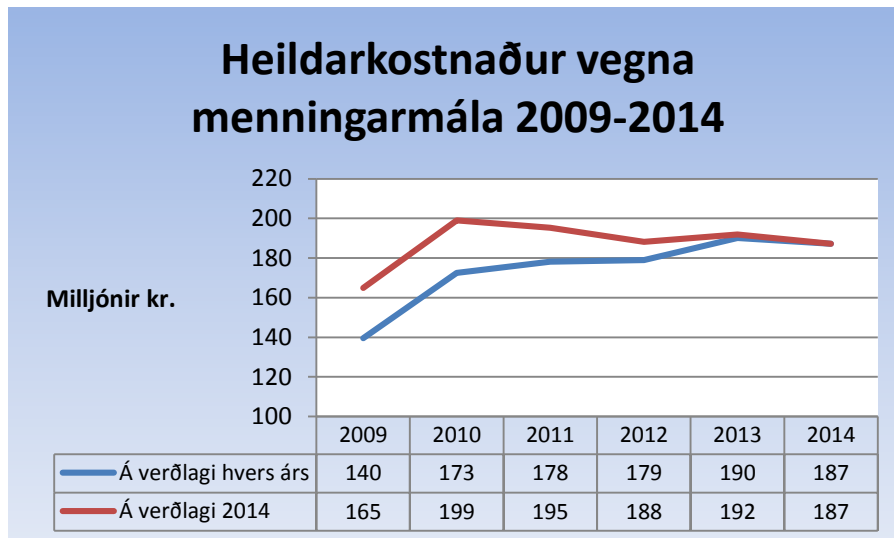
Öllum þeim sem leitað var til, ekki síst starfsmönnum sveitarfélagsins er þakkað fyrir aðstoð og greinargóð svör. Að sjálfsögðu er allt sem fram kemur í skýrslunni á ábyrgð höfundar.

Í janúar 2015,
Björn Steinar Pálmason

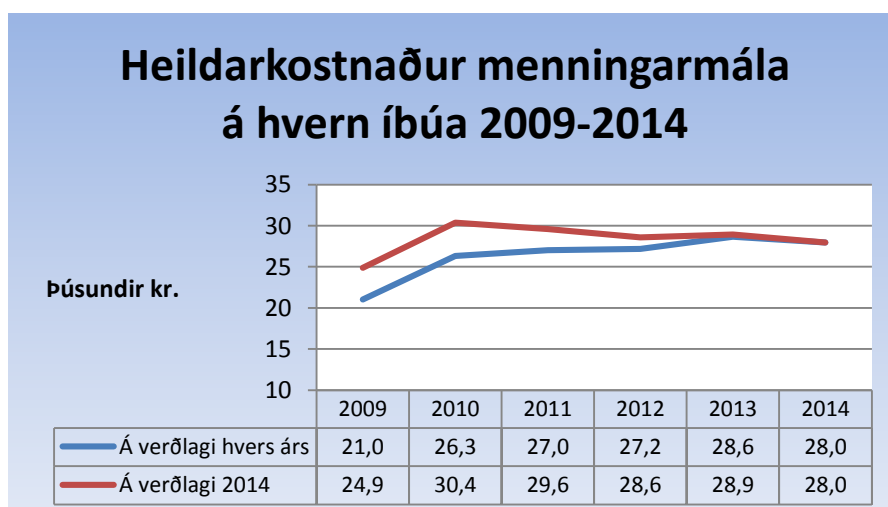
Rekstrarkostnaður 2009-2014

Rekstrarkostnaður málaflokksins

Þegar heildarkostnaður við málaflokkinn er skoðaður árin 2009-2014¹ kemur fram að kostnaður jókst umtalsvert árið 2010 en hefur lækkað lítillega að raungildi síðan þá, þó kostnaður hafi aukist árið 2013 frá árinu 2012. Á meðfylgjandi línuriti „heildarkostnaður vegna menningarmála 2009-2014“ sést kostnaður annars vegar á verðlagi hvers árs og hins vegar á verðlagi 2014. Fjárhæðir eru í milljónum króna.



Þegar rekstrarkostnaði er deilt niður á íbúafjölda² kemur sambærileg niðurstaða og þegar heildarkostnaður er skoðaður. Í línuriti hér að neðan „heildarkostnaður menningarmála á hvern íbúa 2009-2014“ sést að kostnaður við málaflokkinn hefur farið úr 24,9 þús. kr. á íbúa árið 2009 í 28,9 þús. kr. árið 2013 á verðlagi 2014. Fjárhæðir í línuritinu eru í þúsundum króna.

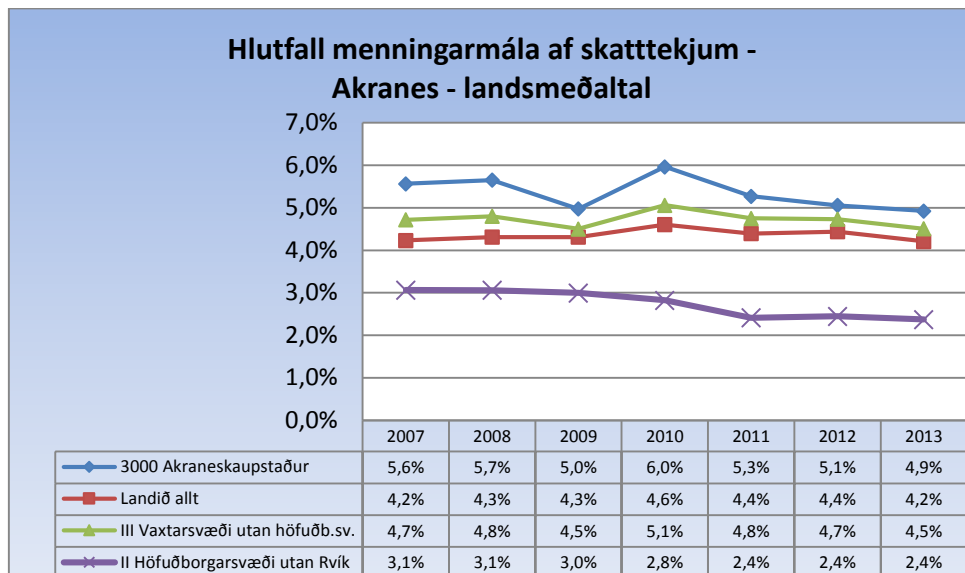


¹ Stuðst er við rekstraráætlun 2014.

² Íbúafjöldi 1. janúar ár hvert.

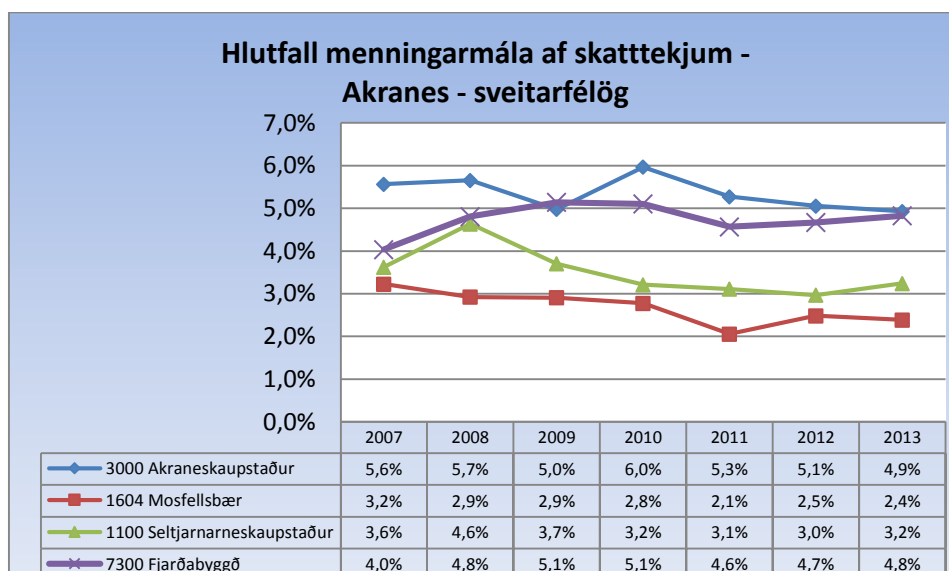
Samanburður við önnur sveitarfélög

Þegar borið er saman hlutfall rekstrarkostnaðar menningarmála af skatttekjum við meðaltal sveitarfélaga landsins kemur í ljós að kostnaður er hærri hjá Akraneskaupstað en að landsmeðaltali. Árið 2013 var kostnaður við málaflokkinn 4,9% af skatttekjum ársins hjá Akraneskaupstað en 4,2% á landinu öllu og 2,4% hjá sveitarfélögum á höfuðborgarsvæðinu fyrir utan Reykjavík.



Flokkurinn „vaxtarsvæði utan höfuðborgarsvæðis“ eru sveitarfélög frá og með Borgarbyggð, suður um Reykjanes og til og með Sveitarfélaginu Árborg, Akureyrarkaupstaður, Fljótsdalshérað og Fjarðabyggð.

Þegar sömu tölur eru bornar saman við sambærileg sveitarfélög³ kemur í ljós að kostnaður er hæstur hjá Akraneskaupstað, þó Fjarðabyggð fylgi fast á eftir.



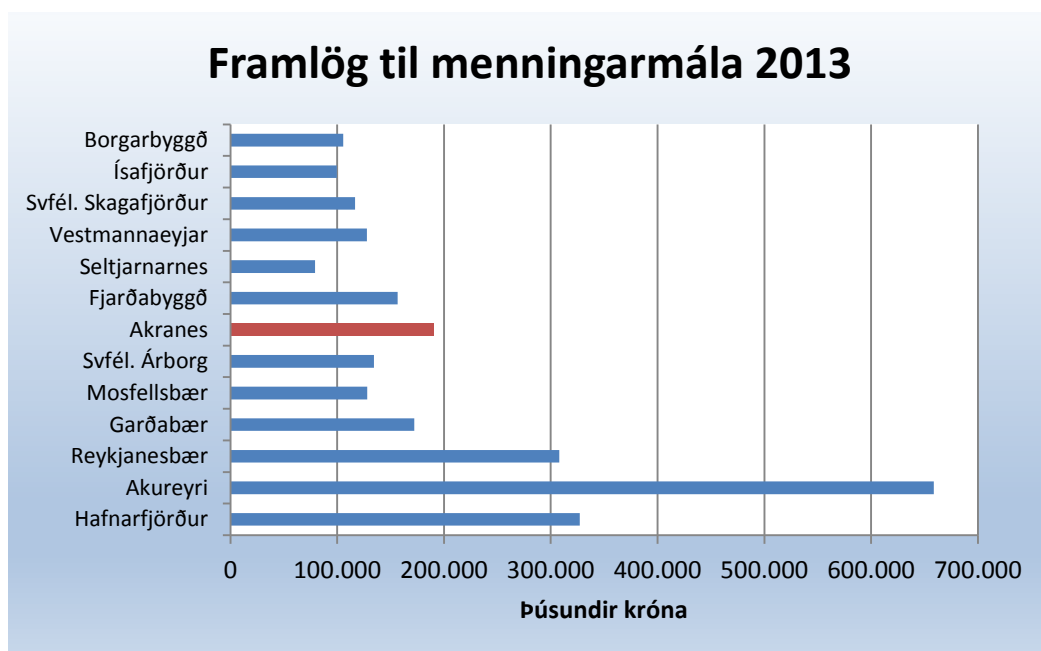
³ Akraneskaupstaður er eitt þeirra sveitarfélaga sem hefur þá sérstöðu að talsverður munur er í næstu sveitarfélög í íbúafjölda, þ.e. næsta sveitarfélag fyrir ofan í íbúafjölda er Sveitarfélagið Árborg með um 18% fleiri íbúa og næsta sveitarfélag fyrir neðan er Fjarðabyggð sem hefur um 30% færri íbúa.

Þegar kostnaður sveitarfélaga í samanburðarhópnum er borinn saman kemur í ljós að heildarkostnaður málaflokksins hjá Akraneskaupstað er sá 4. hæsti en en sveitarfélagið er það 7. fjölmennasta á listanum. Af fjölmennari sveitarfélögum er heildarkostnaður í málaflokki lægri í Garðabæ, Mosfellsbæ og Sveitarfélaginu Árborg. Í þessum samanburði vekur athygli mjög ólíkur kostnaður einstakra liða innan málaflokksins á milli sveitarfélaga. Fyrir því kunna að vera ýmsar ástæður, eins og t.d. að kostnaður sé bókaður með ólíkum hætti hjá sveitarfélögum.⁴

Í töflum hér að neðan er heildarkostnaður í þúsundum króna en kostnaður á hvern íbúa er í krónum.

Menningarmál alls í þús. kr. árið 2013

	Hafnarfjörður	Akureyri	Reykjanesbær	Garðabær	Mosfellsbær	Svfél. Árborg	Akranes	Fjarðabyggð	Seltjarnarnes	Vestmannaeyjar	Svfél. Skagafjörður	Ísafjörður	Borgarbyggð	Meðaltal
Sameiginlegir liðir	12.168	-140.100	22.165	4.798	19.116	9.525	5.926	1.080	14.278	14.493	2.601	100	790	-2.543
Söfn	181.293	251.558	141.673	116.326	82.558	100.198	121.874	85.359	59.313	98.467	62.412	49.793	45.598	107.417
Byggðasaga, listir og menningarhús	106.546	523.339	113.732	33.901	605	666	38.858	56.051	2.330	573	36.121	27.930	40.308	75.458
Hátíðahöld	14.427	6.864	22.983	9.118	15.424	18.270	19.202	2.115	3.270	7.074	4.794	1.139	2.109	9.753
Ýmsir styrkir	12.796	17.209	7.486	8.087	10.237	5.682	4.215	11.855	0	7.046	10.812	20.607	16.880	10.224
Menningarmál alls	327.231	658.870	308.040	172.230	127.939	134.341	190.076	156.459	79.192	127.653	116.741	99.569	105.684	200.310
Röð	2	1	3	5	7	9	4	6	13	8	10	12	11	
Innri húsaleiga	95.453	377.263	107.790	54.283	33.628	18.197	59.591	82.810	18.535	4.412	50.899	18.453	35.528	73.603
Samtals án innri húsaleigu	231.778	281.607	200.250	117.947	94.311	116.144	130.485	73.649	60.657	123.241	65.842	81.116	70.156	126.706
Röð án innri húsaleigu	2	1	3	6	8	7	4	10	13	5	12	9	11	



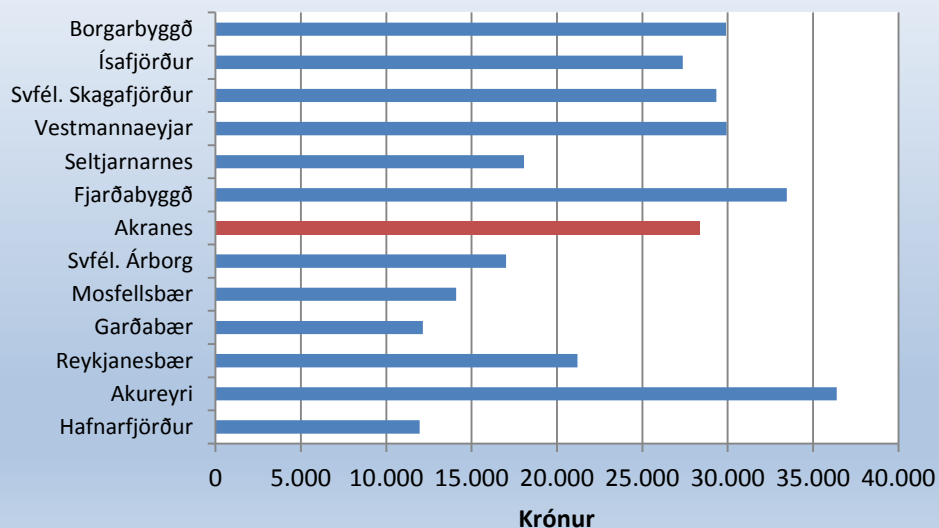
Þegar kostnaði við málaflokkinn er deilt niður á íbúa kemur í ljós að kostnaður hjá Akraneskaupstað er sá 6. hæsti m.v. sömu sveitarfélög.

⁴ Mismunur á bókhaldi sveitarfélaga gerir samanburð á einstaka rekstrarþáttum varhugaverðan, t.d. ólík meðferð á innri leigu og dæmi eru um að sambærilegur rekstur sé bókfærður á ólíka undirflokkum.

Menningarmál alls kr. á íbúa árið 2013

	Hafnarfjörður	Akureyri	Reykjanesbær	Garðabær	Mosfellsbær	Svfél. Árborg	Akranes	Fjarðabyggð	Seltjarnarnes	Vestmannaeyjar	Svfél. Skagafjörður	Ísafjörður	Borgarbyggð	Meðaltal
Sameiginlegir liðir	445	-7.739	1.526	338	2.106	1.207	885	231	3.259	3.399	654	27	223	505
Söfn	6.627	13.896	9.752	8.204	9.097	12.701	18.193	18.259	13.539	23.093	15.689	13.683	12.899	13.510
Byggðasaga, listir og menningarhús	3.895	28.909	7.829	2.391	67	84	5.801	11.989	532	134	9.080	7.675	11.403	6.907
Hátíðahöld	527	379	1.582	643	1.700	2.316	2.866	452	746	1.659	1.205	313	597	1.153
Ýmsir styrkir	468	951	515	570	1.128	720	629	2.536	0	1.652	2.718	5.663	4.775	1.717
Menningarmál alls	11.962	36.396	21.205	12.146	14.098	17.029	28.374	33.467	18.076	29.937	29.347	27.362	29.897	23.792
Röð	13	1	8	9	12	11	6	2	10	3	4	7	5	
Innri húsaleiga	3.489	20.840	7.420	3.828	3.706	2.307	8.896	17.713	4.231	1.035	12.795	5.071	10.050	7.798
Samtals án innri húsaleigu	8.472	15.556	13.785	8.318	10.392	14.722	19.478	15.754	13.845	28.903	16.551	22.291	19.846	15.993
Röð án innri húsaleigu	12	7	10	13	11	8	4	6	9	1	5	2	3	

Framlög til menningarmála á hvern íbúa 2013



Í töflu í fylgiskjali er sýndur kostnaður við menningarmál á hvern íbúa í öllum sveitarfélögum landsins. Töflunni er raðað eftir niðurstöðu (nettó kostnaði) og þar er Akraneskaupstaður í 33. sæti af 74 sveitarfélögum. Sveitarfélög með hærri kostnað á hvern íbúa eru allt fámennari sveitarfélög að Akureyrarkaupstað undanskildum. Athygli vekur að bókfærðar tekjur í málaflokknum eru lágar hjá Akraneskaupstað. Ef sömu töflu er raðað eftir tekjum, kemur í ljós að einungis 23 sveitarfélög eru með lægri bókfærðar tekjur í málaflokknum, flest mun fámennari sveitarfélög.

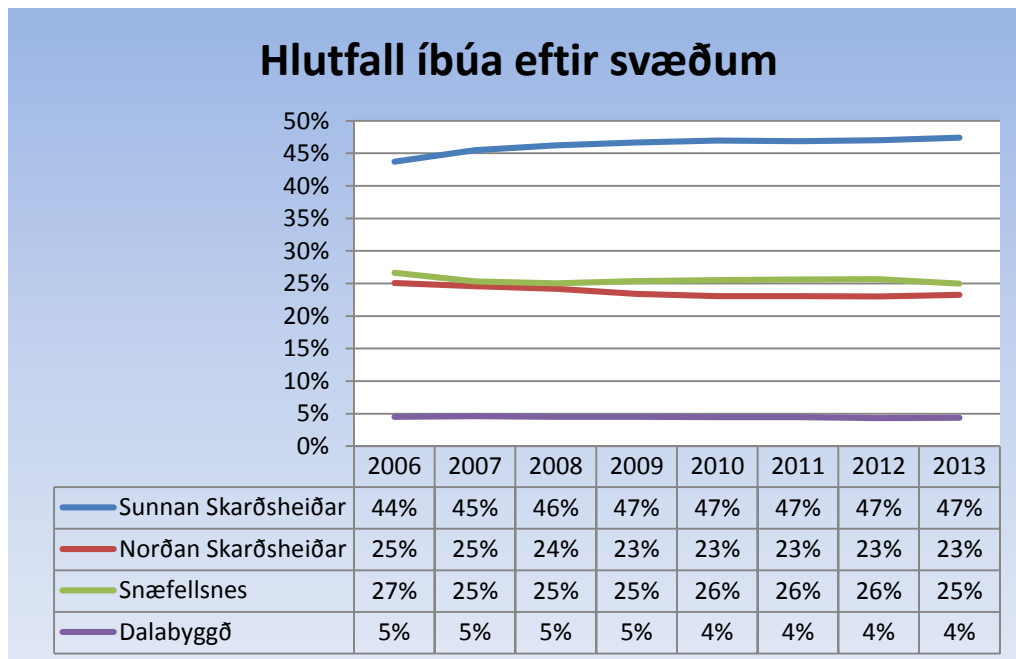
Menningarráð Vesturlands

Framlög

Framlög Akraneskaupstaðar til Menningarráðs Vesturlands hefur verið í réttu hlutfalli við íbúafjölda á Vesturlandi. Akraneskaupstaður er eina sveitarfélagið á Vesturlandi sem hefur búið við nánast stöðuga fólksfjölgun frá árinu 2007. Í öðrum sveitarfélögum er fækkun eða óveruleg fjölgun íbúa. Í ár eru íbúar Akraneskaupstaðar um 43% íbúa Vesturlands.

Í ársskýrslum Menningarráðs Vesturlands eru sveitarfélögin flokkuð í landshluta og er sú flokkun notuð hér.⁵

- Sveitarfélög sunnan Skarðsheiðar: Akraneskaupstaður og Hvalfjarðarsveit.
- Sveitarfélög norðan Skarðsheiðar: Borgarbyggð og Skorradalshreppur.
- Snæfellsnes: Eyja- og Miklaholtshreppur, Grundarfjarðarbær, Helgafellssveit, Snæfellsbær og Stykkishólmsbær.
- Dalabyggð (Dalir).



Íbúafjöldi 1. desember er notaður til grundvallar um skiptingu framlaga árið eftir. Í töflu hér að neðan er þróun íbúafjölda árin 2006-2013 sem er grunnur fyrir skiptingu framlaga árin 2007-2014.

⁵ Ekki reyndist unnt með viðunandi hætti að lesa út úr skýrslum Menningarráðs umsóknir eða framlög vegna Akraneskaupstaðar sérstaklega.

Íbúafjöldi 1. des.	2006		2007		2008		2009		2010		2011		2012		2013	
Sunnan Skarðsheiðar:	6.571	44%	7.028	45%	7.271	46%	7.181	47%	7.217	47%	7.210	47%	7.238	47%	7.316	47%
Akranes	5.955	40%	6.345	41%	6.630	42%	6.555	43%	6.600	43%	6.586	43%	6.636	43%	6.697	43%
Hvalfjarðarsveit	616	4%	683	4%	641	4%	626	4%	617	4%	624	4%	602	4%	619	4%
Norðan Skarðsheiðar:	3.769	25%	3.802	25%	3.800	24%	3.604	23%	3.541	23%	3.544	23%	3.539	23%	3.590	23%
Borgarbyggð	3.713	25%	3.742	24%	3.747	24%	3.543	23%	3.484	23%	3.478	23%	3.482	23%	3.532	23%
Skorradalshreppur	56	0%	60	0%	53	0%	61	0%	57	0%	66	0%	57	0%	58	0%
Snæfellsnes:	4.003	27%	3.912	25%	3.937	25%	3.904	25%	3.926	26%	3.938	26%	3.947	26%	3.856	25%
Eyja- og Miklaholtshre	140	1%	130	1%	132	1%	139	1%	135	1%	131	1%	156	1%	149	1%
Helgafellssveit	58	0%	58	0%	59	0%	64	0%	61	0%	57	0%	58	0%	54	0%
Stykkishólmsbær	1.149	8%	1.103	7%	1.108	7%	1.090	7%	1.103	7%	1.111	7%	1.113	7%	1.099	7%
Grundarfjarðarbær	954	6%	918	6%	921	6%	910	6%	903	6%	904	6%	904	6%	873	6%
Snæfellsbær	1.702	11%	1.703	11%	1.717	11%	1.701	11%	1.724	11%	1.735	11%	1.716	11%	1.681	11%
Dalabyggð	682	5%	710	5%	712	5%	696	5%	687	4%	684	4%	664	4%	674	4%
Samtals	15.025	100%	15.452	100%	15.720	100%	15.385	100%	15.371	100%	15.376	100%	15.388	100%	15.436	100%

Framlög sveitarfélaga til Menningarráðs Vesturlands hafa verið eftirfarandi frá árinu 2007:

Framlög sveitarfélaga í þús. kr.	2007		2008*		2009		2010		2011		2012		2013		2014	
Sunnan Skarðsheiðar:	942	44%	3.811	45%	3.914	46%	4.927	47%	4.957	47%	5.167	47%	5.385	47%	5.385	47%
Akraneskaupstaður	854	40%	3.577	42%	3.569	42%	4.498	43%	4.533	43%	4.716	43%	4.937	43%	4.937	43%
Hvalfjarðarsveit	88	4%	234	3%	345	4%	429	4%	424	4%	451	4%	448	4%	448	4%
Norðan Skarðsheiðar:	541	25%	2.144	25%	2.046	24%	2.473	23%	2.432	23%	2.526	23%	2.633	23%	2.633	23%
Borgarbyggð	532	25%	2.110	25%	2.017	24%	2.431	23%	2.393	23%	2.483	23%	2.591	23%	2.591	23%
Skorradalshreppur	8	0%	34	0%	29	0%	42	0%	39	0%	43	0%	42	0%	42	0%
Snæfellsnes:	575	27%	2.206	26%	2.119	25%	2.679	25%	2.696	26%	2.820	26%	2.937	26%	2.937	26%
Eyja- og Miklaholtshr.	20	1%	73	1%	71	1%	95	1%	93	1%	93	1%	116	1%	116	1%
Helgafellssveit	9	0%	33	0%	32	0%	44	0%	42	0%	43	0%	43	0%	43	0%
Stykkishólmsbær	164	8%	622	7%	596	7%	748	7%	758	7%	794	7%	828	7%	828	7%
Grundarfjarðarbær	136	6%	518	6%	496	6%	625	6%	620	6%	644	6%	673	6%	673	6%
Snæfellsbær	245	11%	960	11%	924	11%	1.167	11%	1.184	11%	1.245	11%	1.277	11%	1.277	11%
Dalabyggð:	98	5%	400	5%	383	5%	478	5%	472	4%	487	4%	494	4%	494	4%
Samtals	2.156	100%	8.561	100%	8.462	100%	10.557	100%	10.557	100%	11.000	100%	11.449	100%	11.449	100%

* Hluti framlaga árið 2008 er vegna ársins 2007.

Umsóknir og úthlutanir

Umsóknir

Að meðaltali árin 2008-2013⁶ bárust 35% umsókna frá svæðinu sunnan Skarðsheiðar og var heildarfjárhæð þeirra alls 33% af heildarfjárhæð umsókna. Íbúar svæðisins eru um 47% af íbúum Vesturlands. Athyglisvert er að frá fámennari svæðum bárust hlutfallslega fleiri umsóknir m.v. íbúafjölda.

Meðalfjárhæð umsókna árin 2008-2013 er hæst hjá Dalabyggð, lægst hjá Snæfellsnesi og er svæðið sunnan Skarðsheiðar stutt frá Snæfellingum að meðaltali.

⁶ Ekki fengust fullnægjandi gögn til samanburðar fyrir árið 2007 þar sem framsetning upplýsinga í ársskýrslum Menningarráðs var önnur fyrstu árin en nú er.

Fjöldi umsókna

	2008		2009		2010		2011		2012		2013		Alls 2008-2013	
Sunnan Skarðsheiðar	58	43%	51	37%	47	40%	46	30%	41	27%	44	36%	287	35%
Norðan Skarðsheiðar	34	25%	36	26%	28	24%	43	28%	41	27%	29	24%	211	26%
Snæfellsnes	26	19%	30	22%	25	21%	49	32%	47	31%	35	29%	212	26%
Dalir	11	8%	13	9%	13	11%	6	4%	17	11%	8	7%	68	8%
Allir/sérverkefni	6	4%	8	6%	4	3%	11	7%	8	5%	6	5%	43	5%
Samtals	135	100%	138	100%	117	100%	155	100%	154	100%	122	100%	821	100%

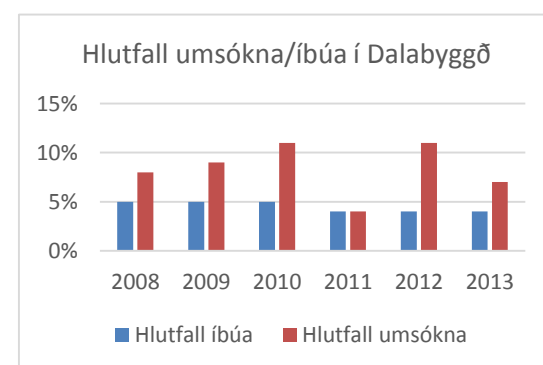
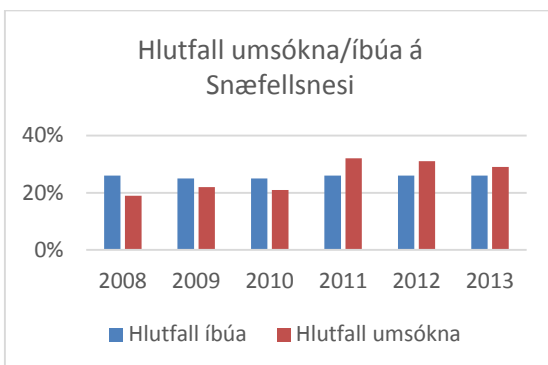
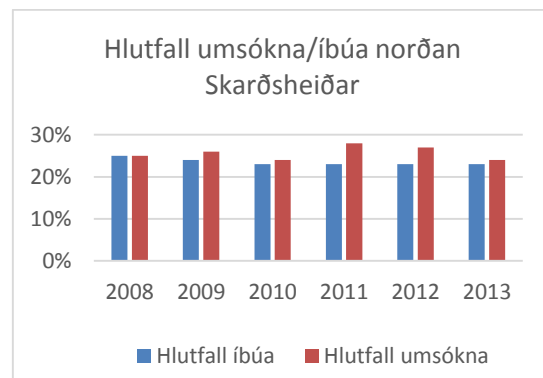
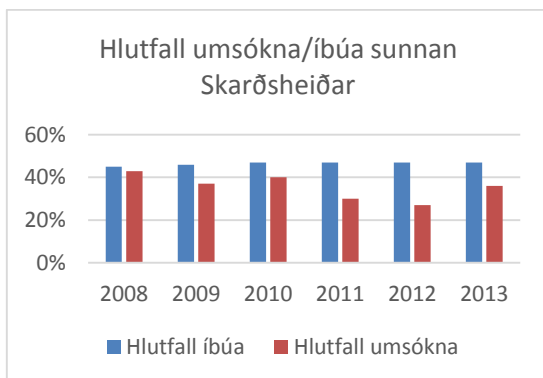
Fjárhæð umsókna í þús. kr.

	2008		2009		2010		2011		2012		2013		Alls 2008-2013	
Sunnan Skarðsheiðar	39.587	38%	39.071	34%	29.119	39%	27.931	27%	30.576	28%	29.762	37%	196.045	33%
Norðan Skarðsheiðar	29.282	28%	22.594	19%	23.740	32%	38.633	37%	28.134	26%	19.120	24%	161.503	27%
Snæfellsnes	15.920	15%	25.182	22%	13.083	17%	26.904	26%	38.674	35%	21.367	26%	141.130	24%
Dalir	12.500	12%	18.631	16%	8.150	11%	5.128	5%	7.925	7%	6.930	9%	59.263	10%
Allir/sérverkefni	6.300	6%	10.700	9%	990	1%	5.420	5%	4.130	4%	3.717	5%	31.257	5%
Samtals	103.589	100%	116.179	100%	75.081	100%	104.016	100%	109.439	100%	80.895	100%	589.198	100%

Meðalfjárhæð umsókna

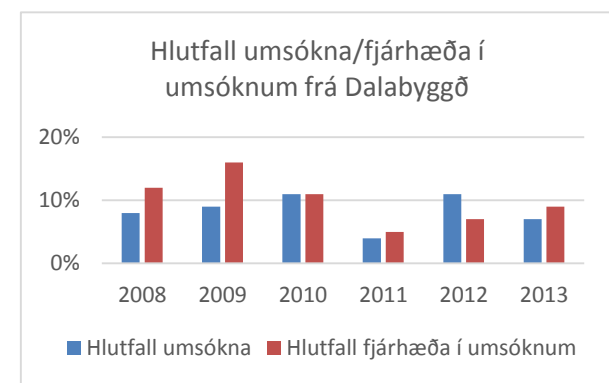
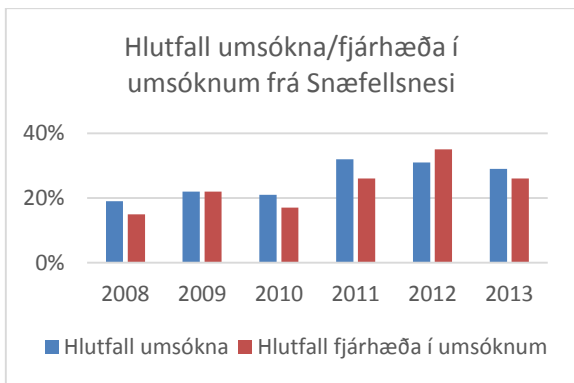
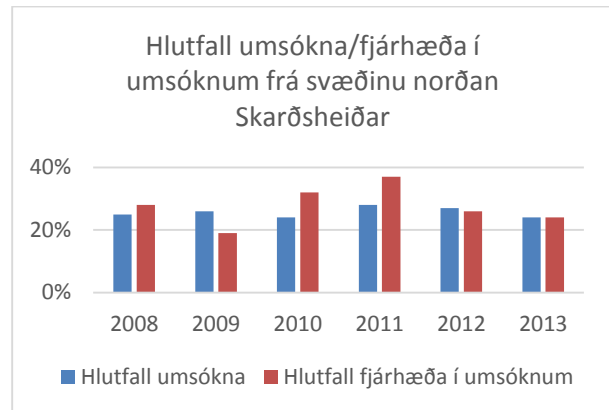
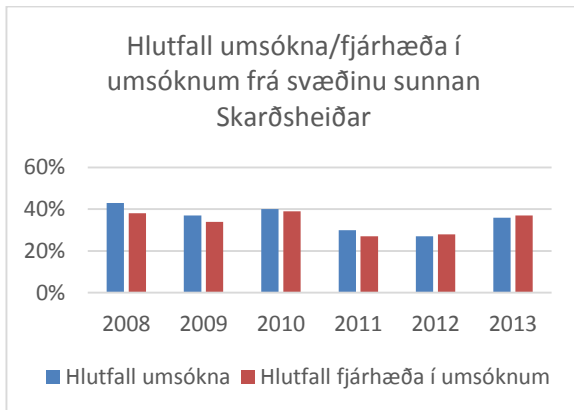
	2008	2009	2010	2011	2012	2013	Alls 2008-2013
Sunnan Skarðsheiðar	683	766	620	607	746	676	683
Norðan Skarðsheiðar	861	628	848	898	686	659	765
Snæfellsnes	612	839	523	549	823	610	666
Dalir	1.136	1.433	627	855	466	866	872
Allir/sérverkefni	1.050	1.338	248	493	516	619	727
Samtals	767	842	642	671	711	663	718

Af þeim samanburði sem fram kemur í súluritum hér að neðan er ljóst að umsóknir frá svæðinu sunnan Skarðsheiðar eru hlutfallslega fáar⁷ en áberandi er hvað fámennasta svæðið, Dalabyggð, sendir inn hlutfallslega margar umsóknir.



⁷ Umsóknir eru hlutfallslega fáar ef miðað er við að fjöldi umsókna frá sveitarfélögum ættu að vera sambærilegt hlutfall og íbúafjöldi þeirra er af íbúafjölda Vesturlands.

Í súluritam hér að neðan sést hlutfall umsókna og hlutfall fjárhæða af heildarfjárhæðum í umsóknum frá hverju svæði fyrir sig:



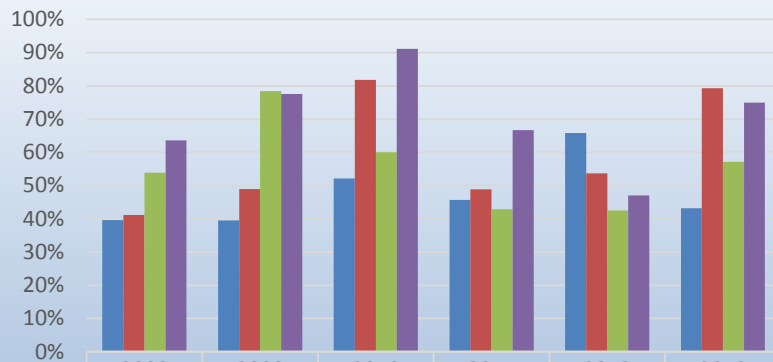
Umsóknir frá Dalabyggð eru hlutfallslega margar og fjárhæðir háar, þ.e. sótt er um stór verkefni að jafnaði. Umsóknir frá svæðinu sunnan Skarðsheiðar eru aftur á móti hlutfallslega fáar og einnig eru fjárhæðir lágar, þ.e. verkefnin virðast smærri. Hin svæðin, þ.e. svæðið svæðið norðan Skarðsheiðar og svo Snæfellsnes eru þarna mitt á milli.

Úthlutanir

Nokkur munur er á úthlutunum styrkja til svæða innan Vesturlands m.v. íbúafjölda. Rétt er að taka fram að Menningarráð á ekki að úthluta styrkjum eftir svæðum eða sveitarfélögum, heldur eftir gæði verkefna óháð staðsetningu.

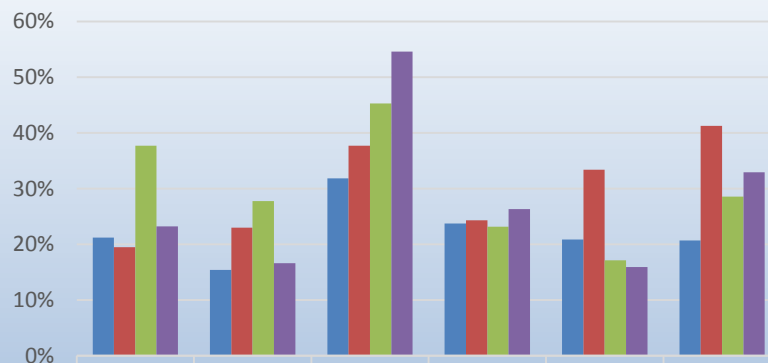
Í myndum hér að neðan er sýnt hlutfall fjölda úthlutana af fjölda umsókna og svo hlutfall fjárhæða úthlutana af heildarfjárhæð umsókna.

Hlutfall fjölda úthlutana af fjölda umsókna



■ Sunnan Skarðsheiðar	40%	40%	52%	46%	66%	43%
■ Norðan Skarðsheiðar	41%	49%	82%	49%	54%	79%
■ Snæfellsnes	54%	78%	60%	43%	43%	57%
■ Dalir	64%	78%	91%	67%	47%	75%

Hlutfall fjárhæða úthlutana af fjárhæð umsókna



■ Sunnan Skarðsheiðar	21%	15%	32%	24%	21%	21%
■ Norðan Skarðsheiðar	19%	23%	38%	24%	33%	41%
■ Snæfellsnes	38%	28%	45%	23%	17%	29%
■ Dalir	23%	17%	55%	26%	16%	33%

Í þessari skýrslu er ekki lagt mat á umsóknir til Menningarráðs eða úthlutanir þess. Af þessum samburði má áætla að ónýtt tækifæri séu fyrir íbúa Akraneskaupstaðar að sækja styrki til menningarviðburða.

Bókasafn, héraðsskjalasafn og ljósmyndasafn

Bókasafn, héraðsskjalasafn og ljósmyndasafn eru í sama húsi að Dalbraut 1 og starfar bókasafnið í samræmi við bókasafnalög nr. 150/2012 en héraðsskjalasafnið í samræmi við lög um opinber skjalasöfn nr. 77/2014.

Á bókasafni, héraðsskjalasafni og ljósmyndasafni eru alls átta starfsmenn, sex fastráðnir, einn lausráðinn og einn á tímakaupi. Stöðugildi eru alls 6,2. Starfsemi þessara safna er samtvinnuð en skipting starfa er þannig: Á bókasafni eru 4,8 stöðugildi, á héraðsskjalasafni 1,0 stöðugildi og á ljósmyndasafni eru stöðugildi 0,4. Mikil samvinna er milli safnanna og er þetta í reynd einn vinnustaður.

Bókasafn

Safnkostur bókasafnsins telur um 80 þús. gögn. Þróun útlána árin 2008-2013 var eftirfarandi:

Ár	Útlán	Lánþegar	Íbúar	Útlán á íbúa
2008	56.156	1.472	6.630	8,40
2009	58.401	1.726	6.559	8,30
2010	66.047	1.802	6.600	10,00
2011	65.557	1.792	6.590	9,95
2012	63.117	1.783	6.636	9,51
2013	60.786	1.739	6.697	9,08

Bókasafnið er opið mánudaga til föstudaga kl. 10-18. Yfir vetrarmánuðina, október til apríl er einnig opið á laugardögum kl. 11-14.

Að sögn bæjarbókavarðar eru gestir safnsins tæplega 40 þús. á ári, þ.e. um 145 að jafnaði hvern opnunardag (270 dagar á ári). Á laugardögum koma að jafnaði um 30-50 manns á safnið. Fjölgun hefur verið í hópi þeirra sem aðeins koma á safnið og nýta safnkostinn þar en taka ekki gögn að láni. Nákvæm talning á þeim hópi er ekki til.

Á bókasafninu er mögulegt að hafa ýmsa viðburði fyrir hópa því lítið mál er að útbúa gott gólfpláss á safninu. Á bókasafninu er aðstaða fyrir námsmenn (Svöfusalur) og er hún mikið notuð að sögn bókavarða. Hægt er að leigja salinn fyrir fundi og námskeið.

Í töflu hér að neðan má sjá opnunartíma bókasafna í nokkrum sveitarfélögum, annars vegar vetrartími og hins vegar sumartími.

Opnunartími bókasafna (aðalsafna) í nokkrum sveitarfélögum

	Hafnarfjörður	Akureyri	Reykjanesbær	Garðabær	Mosfellsbær	Svfél. Árborg	Akranes	Fjarðabyggð (Neskaupstaður)	Seltjarnarnes	Vestmannaeyjar	Svfél. Skagafjörður	Ísafjörður	Borgarbyggð
Vetrartími	sep-maí	sep-maí ¹	sep-maí	okt-maí ²	sep-maí	sep-maí ⁵	okt-apr	allt árið	allt árið	sep-maí	allt árið	allt árið	allt árið
mán	10-19	10-19	9-18	9-19	12-18	10-19	10-18	14-19	10-19	10-18	11-18	13-18	13-18
þri	10-19	10-19	9-18	9-19	12-18	10-19	10-18	14-17	10-19	10-18	11-18	13-18	13-18
mið	10-19	10-19	9-18	9-19	10-18	10-19	10-18	14-17	10-19	10-18	11-18	13-18	13-18
fim	10-19	10-19	9-18	9-19	12-18	10-19	10-18	14-17	10-19	10-18	11-18	13-18	13-18
fös	10-19	10-19	9-18	9/11-19 ³	12-18	10-19	10-18	lokað	10-17	10-17	11-18	13-18	13-18
lau	11-15	11-16	11-17	11-15	12-17	11-14	11-14	lokað	lokað	11-14 ⁴	lokað	13-16	lokað
sun	lokað	lokað	lokað	lokað	lokað	lokað	lokað	lokað	lokað	lokað	lokað	lokað	lokað
Tímar á viku	49	50	51	54/52	37	48	43	14	43	42/39	35	28	25

¹⁾ Vetrartími 16. sep. - 15. maí.

²⁾ Vetrartími 1. okt. - 15. maí.

³⁾ Fyrsta föstudag í mánuði er opið kl. 11-19.

⁴⁾ Laugardagsopnun er frá okt. - apr.

⁵⁾ Vetrartími frá 1. sep. - 15. maí.

	Hafnarfjörður	Akureyri	Reykjanesbær	Garðabær	Mosfellsbær	Svfél. Árborg	Akranes	Fjarðabyggð (Neskaupstaður)	Seltjarnarnes	Vestmannaeyjar	Svfél. Skagafjörður	Ísafjörður	Borgarbyggð
Sumartími	jún-ágú	jún-ágú ¹	jún-ágú	maí-sep ²	jún-ágú	jún-ágú ⁴	maí-sep	allt árið	allt árið	jún-ágú	allt árið	allt árið	allt árið
mán	10-19	10-19	9-18	9-19	12-18	10-18	10-18	14-19	10-19	10-17	11-18	13-18	13-18
þri	10-19	10-19	9-18	9-19	12-18	10-18	10-18	14-17	10-19	10-17	11-18	13-18	13-18
mið	10-19	10-19	9-18	9-19	10-18	10-18	10-18	14-17	10-19	10-17	11-18	13-18	13-18
fim	10-19	10-19	9-18	9-19	12-18	10-18	10-18	14-17	10-19	10-17	11-18	13-18	13-18
fös	10-19	10-19	9-18	9/11-19 ³	12-18	10-18	10-18	lokað	10-17	10-17	11-18	13-18	13-18
lau	lokað	lokað	lokað	lokað	lokað	11-14	lokað	lokað	lokað	lokað	lokað	13-16	lokað
sun	lokað	lokað	lokað	lokað	lokað	lokað	lokað	lokað	lokað	lokað	lokað	lokað	lokað
Tímar á viku	45	45	45	50/48	32	43	40	14	43	35	35	28	25

¹⁾ Sumartími 16. maí - 15. sep.

²⁾ Sumartími 16. maí - 30. sep.

³⁾ Fyrsta föstudag í mánuði er opið kl. 11-19.

⁴⁾ Sumartími frá 16. maí - 31. ágú.

Opnunartími, þ.e. fjöldi tíma á viku, á Bókasafni Akraness er svipaður og hjá flestum öðrum sveitarfélögum í samanburðarhópnum. Opnunartími bókasafna innan hvers dags er breytilegur milli sveitarfélaga. T.d. er bókasafn Mosfellsbæjar með styttri opnun en fleiri útlán eins og sést á töflu hér að neðan. Vel er mögulegt að breyta opnunartíma bókasafnsins án þess að skerða þjónustu þess.

Í töflu hér að neðan er samanburður á notkun nokkurra bókasafna. Erfitt er að nálgast ársskýrslur margra bókasafna á vefnum, séu þær á annað borð gerðar. Ársskýrsla Bókasafns Akraness er aðgengileg á vefnum með greinargóðum upplýsingum.

Samkvæmt samanburðinum eru færri gestir á hvern starfsmann á Bókasafni Akraness en öðrum söfnum í samanburðinum og munar þar talsverðu. Í samanburðarbókasöfnum er notkun sjálfsafgreiðsluvéla vaxandi og er mælt með því að slíkt verði tekið upp á Bókasafni Akraness.

	Fj. stöðug.	Fj. heim- sókna á mán.	Fj. útlána á mán.	Fj. útlána á íbúa	Fj. heim- sókna á stm.	Fj. útlána á stm.
Akraneskaupstaður	4,8	3.333	5.066	9,1	694	1.055
Reykjanesbær	6,1	-	7.713	6,5	-	1.264
Mosfellsbær (2012)	5,45	6.766	6.993	9,3	1.241	1.283
Ölfus (2011)	2	2.518	1.009	6,3	1.259	504

Samkvæmt upplýsingum bæjarbókavarðar er fyrirkomulag starfa á bókasafninu eftirfarandi:

„Starfað er samkvæmt vaktatöflu á bókasafninu. Þrjú bókaverðir ganga vaktir í afgreiðslu. Einn mætir kl. 8-16 en hinir tveir mæta kl 10-18:15. Bókaverðir skipta með sér vinnu á laugardögum en fjórir unnir laugardagar gefa þrjú föstudagsfrí, auk þess sem 15 mín. í lok afgreiðsluvaktar fara í frítökurétt. Greitt er álag á vinnutíma samanber kjarasamninga.

Við mætum kl. 8 á morgnana, ég [bæjarbókavörður], deildarstjóri, héraðsskjalavörður og einn bókavörður, 4 starfsmenn. Kl. 10 koma svo tveir bókaverðir og eru á afgreiðsluvakt til kl. 18:15.

Verkefni bókavarðar á morgunvakt (8-16) eru: Dagblöðin, uppröðun í sal, tiltekt í útlánasal og barnadeild, frágangur tímarita, keyrðar rukk- og vanskilaskrár, innheimta, plöstun, sögustundir, Bókin heim, ofl..

Deildarstjóri tekur eina afgreiðsluvakt í viku og mætir þá 10-18:15. Þann dag mæta tveir bókaverðir kl. 8, en annar þeirra vinnur stundum til kl. 13, er ekki í fullu starfi.

Héraðsskjalavörður vinnur kl. 8-16 og hennar verkefni tengjast ekki bókasafninu.

Enginn er ráðinn í veikindaforföll og ekki heimild fyrir því, svo veikindavaktir tek ég [bæjarbókavörður] eða deildarstjóri og einstaka sinnum verð ég [bæjarbókavörður] að biðja bókavörð á morgunvakt um að breyta vakt sinni svo hægt sé að manna afgreiðslu (fær þá 2 klst. í yfirvinnu samkv SFR samningi).

Hér er ekki sjálfsafgreiðsluvél, er ég tel að það sé nauðsynlegt að fá eina slíka. Færa þá bókaverði í verðmætari störf, en því fylgir að sjálfsögðu endurmat á störfum.“

Allur rekstrarkostnaður við þessi söfn er færður undir bókasafn í bókhaldi sveitarfélagsins sem gerir samanburð á rekstri við önnur sambærileg söfn erfiðari. Æskilegt er að aðgreina kostnað við rekstur safnanna í bókhaldi sveitarfélagsins.

Rekstur bókasafna 2013 í þús. kr.

	Hafnarfjörður	Akureyri	Reykjanesbær	Garðabær	Mosfellsbær	Svfél. Árborg	Akranes	Seltjarnarnes	Vestmannaeyjar	Svfél. Skagafjörður	Ísafjörður	Meðaltal
Tekjur	-14.194	-12.780	-9.234	-3.138	-3.927	-6.001	-6.270	-4.002	-5.841	-1.428	-5.075	-6.535
Laun	78.209	60.594	49.994	34.142	36.951	39.655	40.445	25.498	27.389	14.356	29.701	39.721
Vörukaup	19.578	17.903	12.558	7.179	8.478	8.029	7.318	6.195	7.709	2.941	6.630	9.502
Þjónustukaup án innri húsaleigu	11.631	12.373	12.762	7.043	8.951	7.126	6.504	13.068	18.236	2.116	3.729	9.413
Innri húsaleiga	27.904	67.896	11.990	18.467	22.168	16.336	41.905	18.535	0	191	6.877	21.115
Annað	-948	0	0	0	0	-57	0	0	0	42	10	-87
Samtals	122.180	145.985	78.071	63.692	72.622	65.088	89.902	59.293	47.493	18.218	41.873	73.129
Röð	2	1	4	7	5	6	3	8	9	11	10	
Samtals án innri húsaleigu	94.277	78.090	66.080	45.225	50.454	48.752	47.997	40.759	47.493	18.027	34.996	52.014
Röð án innri húsaleigu	1	2	3	8	4	5	6	9	7	11	10	

Þegar skoðaður er samanburður á rekstrarkostnaði bókasafna verður að hafa í huga að ekki er alltaf gott samræmi í bókunum á milli sveitarfélaga eins og áður var getið. Sem dæmi má nefna að Borgarbyggð virðist færa allan kostnað safna á liðinn „önnur söfn“ og er því Borgarbyggð sleppt í eftirfarandi samanburði þar sem hann er ekki marktækur. Sama á við um Fjarðabyggð, þar er kostnaður ekki samanburðarhæfur þar sem t.d. laun virðast vera færð á annan lið. Þá er skjalasafnið og ljósmyndasafnið inni tölum frá Akraneskaupstað. Fleiri dæmi er hægt að nefna sem hafa áhrif á samanburð. Þrátt fyrir þessa annmarka gefur samanburður þar sem skoðuð eru ýmis atriði í rekstri ákveðna vísbendingu um rekstur og atriði sem má skoða betur.

Við samanburð á rekstri bókasafnsins árið 2013 kemur í ljós að hann er sá 3. hæsti af samanburðarsveitarfélögum en ef innri leiga er tekin út er hann í 6. sæti af 11 sveitarfélögum. Þegar sömu tölum er deilt niður á íbúafjölda er niðurstaðan sú að rekstrarkostnaður er sá 2. hæsti en 4. hæsti ef innri leigan er tekin út.

Rekstur bókasafna 2013, í kr. á íbúa

	Hafnarfjörður	Akureyri	Reykjanesbær	Garðabær	Mosfellsbær	Svfél. Árborg	Akranes	Seltjarnarnes	Vestmannaeyjar	Svfél. Skagafjörður	Ísafjörður	Meðaltal
Tekjur	-519	-706	-636	-221	-433	-761	-936	-914	-1.370	-359	-1.395	-750
Laun	2.859	3.347	3.441	2.408	4.072	5.027	6.037	5.820	6.423	3.609	8.162	4.655
Vörukaup	716	989	864	506	934	1.018	1.092	1.414	1.808	739	1.822	1.082
Þjónustukaup án innri húsaleigu	425	683	878	497	986	903	971	2.983	4.277	532	1.025	1.287
Innri húsaleiga	1.020	3.751	825	1.302	2.443	2.071	6.255	4.231	0	48	1.890	2.167
Annað	-35	0	0	0	0	-7	0	0	0	11	3	-3
Samtals	4.466	8.064	5.374	4.492	8.002	8.250	13.420	13.534	11.138	4.580	11.507	8.439
Röð	11	6	8	10	7	5	2	1	4	9	3	
Samtals án innri húsaleigu	3.446	4.314	4.549	3.189	5.560	6.180	7.165	9.304	11.138	4.532	9.617	6.272
Röð án innri húsaleigu	10	9	7	11	6	5	4	3	1	8	2	

Héraðsskjalasafn

Héraðsskjalasafnið var opnað 1993 og er opið mánudaga til fimmtudaga kl. 10-15. Umdæmi safnsins er Akraneskaupstaður. Safnið starfar eftir lögum um opinber skjalasöfn nr. 77/2014. Á héraðsskjalasafninu er einn starfsmaður í 100% starfi.

Opnunartími héraðsskjalasafna

	Akranes	Kópavogs	Akureyri	Svarfdæla	Austfirð- inga	Arnesinga	Skagfirð- inga	Vestm- eyja	Austur- Húnav- sýslu	Borgar- fjarðar	Þingey- inga	Ísafirði
mán	10-15	10-16	10-18	lokað	12-16	10-16	9-12/13-16	11-17	8-15	13-16*	9-16	13-19
þri	10-15	10-16	10-16	13-15	12-16	10-16	9-12/13-16	lokað	8-15	13-16*	9-16	13-19
mið	10-15	10-16	10-16	13-15	12-16	lokað	9-12/13-16	11-17	8-15	13-16*	9-16	13-19
fim	10-15	10-16	10-18	13-15	12-16	10-16	9-12/13-16	11-17	lokað	13-16*	9-16	13-19
fös	lokað	10-16	10-16	lokað	lokað	10-16	9-12/13-16	lokað	lokað	13-16*	9-16	13-19
lau	lokað	lokað	lokað	lokað	lokað	lokað	lokað	lokað	lokað	lokað	lokað	lokað
sun	lokað	lokað	lokað	lokað	lokað	lokað	lokað	lokað	lokað	lokað	lokað	lokað
Tímar á viku	20	30	34	6	16	16	30	18	21	15*	35	24

* Einnig opið 8-12 samkv. samkomulagi.

Að sögn bæjarbókavarðar og héraðsskjalavarðar er áætlað að rekstur héraðsskjalasafnsins sé um 20-25% af heildarkostnaði við rekstur safnanna.

Rekstur héraðsskjalasafns er ekki aðgreindur í rekstri sveitarfélagsins heldur er hann hluti af rekstri bókasafnsins.

Ljósmyndasafn

Ljósmyndasafnið er með aðstöðu á héraðsskjalasafninu og þar er starfsmaður í 40% starfshlutfalli. Að auki eru starfsmenn í tímabundnu atvinnuátaki við skönnun mynda.

Byggðasafnið að Görðum

Byggðasafnið að Görðum rekur sögu sína til ársins 1959. Starfssvæði þess er Akranes og Hvalfjarðarsveit og starfar safnið á grundvelli safnalaga nr. 141/2011, laga um menningarminjar nr. 80/2012, þjóðminjalaga nr. 140/2011 og siðareglna Alþjóðaráðs safna (ICON). Markmið safnsins er að safna, skrá, varðveita, rannsaka og sýna minjar og önnur þjóðleg verðmæti, sem hafa menningarlegt og sögulegt gildi fyrir byggðarlögin á starfssvæði safnsins s.s. fyrri tíðar búskaparháttu, sögu sjávarútvegs, siglinga, verslunar, iðnaðar og annarra atvinnugreina sem og félags- og menningarsögu svæðisins í víðasta skilningi.

Hvalfjarðarsveit á 10% hlut í safninu og greiðir rekstrarkostnað í samræmi við eignarhluta sinn. Framlög Akraneskaupstaðar til reksturs safnsins á árinu 2013 voru 32 millj. kr. og eru áætlaðar 38,3 millj. kr. árið 2014. Aukning er 6,3 millj. kr. eða 19,7% sem er að mestu vegna framkvæmda.

Gerður var rekstrarsamningur við Mangó ehf. vegna reksturs Garðakaffis í apríl 2012 sem átti að gilda til 31. mars 2015. Rekstraraðilar sögðu upp samningi og hættu starfsemi þann 1. des. 2014. Stjórn safnsins á eftir að ákveða með áframhaldandi rekstrarform veitingaaðstöðu.

Á safninu er „upplýsingaathvarf“ fyrir ferðamenn. Stöðugildi við safnið eru u.þ.b. 3,5.

Safnið er með um 2.000m² sýningarrými. Safnið er byggðasafn en þar er einnig íþróttasafn Íslands ásamt steinasafni. Á safninu er einnig sýningarsalur þar sem hægt er að setja upp ýmsar sýningar.

Tekjur safnsins eru óverulegar en veitingarekstur þess hefur verið boðinn út en veitingaaðstaðan hefur dregið að safngesti. Nokkuð er um að félög haldi fundi í húsnæði safnsins eða að veislur séu haldnar þar.

Opnunartími

Byggðasafnið hefur ríflegan opnunartíma og er opið alla daga vikunnar, bæði sumar og vetur. Fyrir utan auglýstan opnunartíma er opnað á öðrum tímum eftir samkomulagi. Nokkuð hefur dregið úr aðsókn að safninu sem var mest um 20 þúsund gestir á ári en eru nú um 17-18 þúsund.

Opnunartími minjasafna í nokkrum sveitarfélögum

	Þjóðminjasafnið	Borgarsögusafn Reykjavíkur (Árbæjarsafn)	Byggðasafn Hafnarjarðar (Pakkhúsið)	Minjasafnið á Akureyri	Byggðasafn Reykjanesbæjar (Duushúsum)	Byggðasafn Árnesinga (Húsið á Eyraþakka)	Byggðasafnið á Akranesi	Minjasafn Austurlands	Byggðasafn Vestmannaeyja	Byggðasafn Skagfirðinga (minjahús)	Byggðasafnið Hvoli - Dalvík	Byggðasafn Vestfirjarða - Ísafirði	Safnahús Borgarfjarðar
Vetrartími	sep-apr ¹	sep-mai ²	sep-mai	sep-mai ⁵	allt árið	okt-apr	sep-mai	sep-mai	sep-mai ⁶	sep-mai	sep-mai	sep-mai ⁷	sep-mai
mán	lokað	lokað ²	lokað	lokað	12-17	samkl. ⁴	13-17	lokað	samkl.	lokað	lokað	lokað	13-18
þri	11-17	lokað ²	lokað	lokað	12-17	samkl. ⁴	13-17	lokað	samkl.	lokað	lokað	lokað	13-18
mið	11-17	lokað ²	lokað	lokað	12-17	samkl. ⁴	13-17	lokað	samkl.	lokað	lokað	lokað	13-18
fim	11-17	lokað ²	lokað	14-16	12-17	samkl. ⁴	13-17	lokað	samkl.	lokað	lokað	lokað	13-18
fös	11-17	lokað ²	lokað	14-16	12-17	samkl. ⁴	13-17	lokað	samkl.	lokað	lokað	lokað	13-18
lau	11-17	lokað ²	11-17	14-16	13-17	samkl. ⁴	13-17	lokað	13-16	lokað	14-17	lokað	lokað
sun	11-17	lokað ²	11-17	14-16	13-17	samkl. ⁴	13-17	lokað	samkl.	lokað	lokað	lokað	lokað
Tímar á viku	36	0	12	8	33	0	28	0	3	0	3	0	25

¹⁾ Vetraropnun 16. sep. - 30. apr.

²⁾ Leiðsagnir alla daga kl. 13.

³⁾ Vetraropnun 16. sep. - 14. maí.

⁴⁾ Opíð samkvæmt samkomulagi.

⁵⁾ Vetraropnun 16. sep. - 31. maí.

⁶⁾ Vetraropnun 16. sep. - 15. maí. Utan opnunartíma er opíð fyrir hópa samkv. samkomulagi.

⁷⁾ Lokað 16. sep. - 14. maí.

	Þjóðminjasafnið	Borgarsögusafn Reykjavíkur (Árbæjarsafn)	Byggðasafn Hafnarjarðar	Minjasafnið á Akureyri	Byggðasafn Reykjanesbæjar (Duushúsum)	Byggðasafn Árnesinga (Húsið á Eyraþakka)	Byggðasafnið á Akranesi	Minjasafn Austurlands	Byggðasafn Vestmannaeyja	Byggðasafn Skagfirðinga (minjahús)	Byggðasafnið Hvoli - Dalvík	Byggðasafn Vestfirjarða - Ísafirði	Safnahús Borgarfjarðar
Sumartími	maí-sep ¹	jún-ágú	jún-ágú	jún-sep ³	allt árið	maí-sep	jún-ágú	maí-sep ⁴	maí-sep ⁴	jún-ágú	jún-ágú	maí-sep ⁵	maí-ágú
mán	10-17	10-17	11-17	10-17	12-17	11-18	10-17	13-17	11-17	12-19	11-18	9-18	13-17
þri	10-17	10-17	11-17	10-17	12-17	11-18	10-17	13-17	11-17	12-19	11-18	9-18	13-17
mið	10-17	10-17	11-17	10-17	12-17	11-18	10-17	13-17	11-17	12-19	11-18	9-18	13-17
fim	10-17	10-17	11-17	10-17	12-17	11-18	10-17	13-17	11-17	12-19	11-18	9-18	13-17
fös	10-17	10-17	11-17	10-17	12-17	11-18	10-17	13-17	11-17	12-19	11-18	9-18	13-17
lau	10-17	10-17	11-17	10-17	13-17	11-18	10-17	13-17	11-17	12-19	11-18	9-18	13-17
sun	10-17	10-17	11-17	10-17	13-17	11-18	10-17	13-17	11-17	12-19	11-18	9-18	13-17
Tímar á viku	49	49	42	49	33	49	49	28	42	49	49	63	28

¹⁾ Sumaropnun 1. maí - 15. sep.

²⁾ Sumaropnun 15. maí - 15. sep.

³⁾ Sumaropnun 1. jún. - 15. sep.

⁴⁾ Sumaropnun 16. maí - 15. sep.

⁵⁾ Sumaropnun 15. maí - 15. sep.

Þá bjóða mörg söfn upp á uppákomur t.d. í desember og svo leiðsögn fyrir hópa utan almenns opnunartíma.

Rekstrarkostnaður

Yfirlit yfir rekstrarkostnað safnsins:

Yfirlit yfir rekstur fyrir afskriftir og fjármagnsliði 2012 og 2013

	2012	2013	Mism. þús. kr.	Mism. %
Tekjur				
Þjónustutekjur	985	1.038	53	5%
Framlög eigenda	27.695	35.524	7.829	28%
Aðrir styrkir	4.236	5.461	1.225	29%
Samtals	32.916	42.023	9.107	28%
Gjöld				
Laun	21.205	25.760	4.555	21%
Vöru- og efnisnotkun	674	1.142	468	69%
Annar rekstrarkostn.	16.218	16.213	-5	0%
Samtals	38.097	43.115	5.018	13%
Mismunur	-5.181	-1.092	4.089	-79%

Launakostnaður jókst um 21% milli ára og m.v. um 3,5 stöðugildi er launakostnaður 7,3 millj. á hvern starfsmann að meðtöldum launatengdum gjöldum. Yfirvinna er um 15% af heildarlaunum árið 2013.

Yfirlit yfir rekstur ársins 2013 án fjármagnsliða og afskrifta	
Rekstrartekjur	Þús. kr.
Vörusala.....	205
Þjónusta og aðgangseyrir.....	833
Rekstrarframlög eigenda.....	35.524
Aðrir styrkir og framlög.....	5.461
	42.023
Rekstrargjöld	Þús. kr.
Laun og launatengd gjöld.....	25.760
Vörukaup og viðhaldsvörur.....	1.142
Prentun, sími, flutningsgjöld og auglýsingar.....	1.334
Risna og ferðakostnaður.....	252
Sérfræðiþjónusta.....	1.147
Ýmis aðkeypt þjónusta.....	2.809
Leigugreiðslur.....	4.674
Orkukaup.....	2.428
Mannvirkjagerð og viðhald.....	1.510
Vátryggingar og opinber gjöld.....	1.562
Styrkir og framlög.....	496
	43.114

Rekstrarkostnaður safnsins er of hár m.v. tekjur þess og er mikilvægt að stöðva þá þróun.

Eins og sjá má á yfirlitinu hér að ofan eru tekjur af vörusölu og aðgangseyri óverulegar og ef 18 þús. gestir sækja safnið árlega eru tekjur af hverjum gesti um 58 kr. þar af er aðgangseyrir um 46 kr. Mikilvægt er að auka tekjur safnsins.

Í rekstrargjöldum vekja athygli háar leigugreiðslur vegna geymsluhúsnæðis, alls um 4,7 millj. kr. Leigusamningur um geymsluhúsnæði rennur út í árslok 2015.

Menningar- og samkomuhús

Bíóhöllin

Bærinn á Bíóhöllina en leigir hana til „Vina hallarinnar“. Bærinn greiðir jafnframt styrk á hverju ári til rekstrarins samkv. samningi, nú um 5 millj. kr.

Tónberg

Rekstur Tónbergs fellur undir tónlistarskólann. Salurinn er án efa einhver glæsilegasti salur landsins af þessari stærð fyrir tónleika, fundi eða kvikmyndasýningar. Nýting salarins er hins vegar lítil og tekjur óverulegar.

Skólastjóri tónlistarskólans hefur umsjón með salnum og að hans sögn eru um 70 viðburðir þar á ári, þar af um 20 af aðilum sem greiða fyrir notkun. Salurinn stendur ónotaður yfir sumartímenn.

Erfitt er að greina rekstrarkostnað salarins þar sem hann fellur undir rekstur tónlistarskólans. Bókfærðar tekjur salarins árin 2011-2014 eru eftirfarandi:

2011 – 125.000 kr.

2012 – 144.250 kr.

2013 – 133.000 kr.

2014 – 80.000 kr. (til 15.12.)

Alls – 482.250 kr. á fjórum árum.

Ljóst er að núverandi tekjur eru óviðunandi og vinna þarf að því að tekjur standi a.m.k. undir daglegum rekstri. Samkomusalir í eigu og rekstri sveitarfélaga eru vandamál víða þar sem hætt er við árekstri við starfsemi einkaaðila og einnig er mikill þrýstingur á ókeypis afnot á aðstöðu í eigu sveitarfélaga.

Benda má á að „Salurinn“ í Kópavogi er rekinn af Kópavogsbæ og er unnið markvisst að því að „selja salinn“ til listamanna með góðum árangri. Reglulega eru þar viðburðir. Útleiga á rekstri svona salar til einkaaðila er því ekki lykilatriði til að bæta reksturinn. Það er hins vegar ein leið.

Menningarviðburðir

Verkefnastjóri menningarmála

Hlutverk verkefnastjóra menningarmála er stjórn menningarviðburða og listaverkasafns bæjarins auk annarra tilfallandi verkefna sem tengjast menningarmálum.

Unnin er starfsáætlun fyrir komandi ár og til er starfslýsing fyrir verkefnastjóra.

Hátíðarhöld og viðburðir

Á Akranesi er öflugt menningarlíf og fjölmargir viðburðir ár hvert. Helstu hátíðir eru eftirtaldar:

Prettándagleði

Lítil brenna er haldin á 13. degi jóla og var 1,7 millj. kr. ráðstafað til hennar árið 2014.

Sjómannadagurinn/hátíð hafsins

1. sunnudagur í júní. Hátíðin hefur ekki tekist vel og er erfitt að fá atvinnurekendur til að taka þátt í henni. Hátíðarkvöldverður er haldinn fyrir sjómenn en ekki er haldin skemmtun á höfninni eins og víðast er gert. Kostnaður sveitarfélagsins vegna þessa dags er óverulegur.

17. júní

Um 2 millj. kr. eru lagðar í þjóðhátíðardaginn. Að sögn verkefnastjóra er þjóðhátíðin að styrkjast. Hátíðarhöld eru hefðbundin.

Vökudagar

Menningarhátíð í byrjun nóvember ár hvert. Um 1,5 millj. kr. eru lagðar í hátíðina.

Írskir dagar

Bæjarhátíðin „Írskir dagar“ hefur verið haldin í 15 ár. Í grunninn er hún keimlík bæjarhátíðum sem haldnar eru um land allt. Á vef bæjarins er hátíðin kynnt sem „fjölskyldu- og menningarhátíð“. Hátíðin hefur gengið misjafnlega. Stundum hefur veður spilað inn í dræma aðsókn en mögulega er hátíðin of nálægt höfuðborgarsvæðinu til að vera hefðbundin „bæjarhátíð“. Að sögn verkefnastjóra hefur verið erfitt að skapa stemningu í bænum fyrir hátíðinni. „Gestir vilja láta skemmta sér.“ Þetta hefur því ekki náð að vera götuhátíð eins og gerist í smærri sveitarfélögum.

Ekki hefur tekist að sækja styrki til fyrirtækja sem neinu nemur og tekur þessi hátíð um 2/3 af fjármagni sem fer í hátíðir og menningarviðburði. Undanfarin ár hefur hátíðin kostað sveitarfélagið um 10-12 millj. kr. á ári.

Styrkveitingar

Ýmsir styrkir

Liðurinn „aðrir styrkir“ hafa hækkað umtalsvert á undanförunum árum. Árið 2012 voru aðrir styrkir að fjárhæð 751 þús. kr. en árið 2014, 5.665 þús. kr. sem er 654% hækkun. Skýring á hækkun styrkja er að stórum hluta til breytingar á bókunum á milli liða í bókhaldi sveitarfélagsins.

Tvisvar sinnum á ári eru veittir styrkir úr sjóði til „íþróttta-, atvinu- og menningarmála og annarra mála“ og er menningarmálanefnd umsagnaraðili en úthlutun er á hendi bæjarráðs.

Bæjarlistamaður og menningarverðlaun

Árlega er auglýst eftir bæjarlistamanni og hefur bæjarlistamaður verið valinn nær árlega frá 1992 og veitt til þess peningaverðlaun, nú um 500 þús. kr. Bæjarlistamaður er tilkynntur 17. júní ár hvert. Á vökudögum eru síðan veitt menningarverðlaun fyrir sérstakt framlag til menningar á árinu sem er að líða.

Tillögur

Stefnumörkun

Unnin verði stefnumörkun í málaflokknum til a.m.k. fimm ára og einnig verði unnin safnastefna fyrir öll söfnin. Þó unnin sé starfsáætlun fyrir hverja stofnun fyrir næsta fjárhagsár, vantar heildarsýn í málaflokkinn til lengri tíma.

Menningarráð

Akraneskaupstaður, sem hluti af „svæðinu sunnan Skarðsheiðar“, hefur fengið hlutfallslega færri umsóknir til Menningarráðs samþykktar en önnur svæði á Vesturlandi. Umsóknir frá svæðinu eru einnig færri en gera mætti ráð fyrir og meðalfjárhæðir þeirra lágar sem bendir til að sótt sé frekar um lítil verkefni. Ótvírætt er hér vannýtt tækifæri fyrir íbúa Akraneskaupstaðar til að sækja styrki til menningarmála.

Yfirstjórn safna

Lagt er til að stofnað verði starf yfirmanns safna á Akranesi. Jafnframt verði stöður yfirmanna bókasafns, héraðsskjalasafns, ljósmyndasafns og byggðasafns lagðar niður í núverandi mynd. Á hverju safni (bókasafni, héraðsskjalasafni og byggðasafni) verði safnvörður sem beri ábyrgð á viðkomandi safni en heyri undir yfirmann safna. Ljósmyndasafn verði hluti af héraðsskjalasafni (ljósmyndadeild).

Opnunartími bókasafns

Lögð er til eftirfarandi breyting á opnunartíma bókasafnsins yfir veturinn:

Mánudaga til fimmtudaga verði opið kl. 12-19 í stað kl. 10-18. Á föstudögum verði opið kl. 12-17 í stað kl. 10-18. Opnunartími á laugardögum verði óbreyttur, þ.e. kl. 11-14 yfir vetrartímann. Alls styttest afgreiðslutíminn úr 43 stundum á viku í 36 sem er fækkun um 7 tíma. Opið verði fyrir sérstakar heimsóknir t.d. skóla, á öðrum tímum eftir samkomulagi.

Lenging á opnunartíma til kl. 19 mánudaga-fimmtudaga bætir þjónustu við þá sem sækja safnið að loknum hefðbundnum vinnutíma en á móti er opnunartími stytur á föstudögum og einnig er ekki opnað fyrr en kl. 12 á virkum dögum.

Opnunartími yfir sumarið verði sá sami á virkum dögum og lagt er til yfir vetrartímann en lokað laugardögum eins og nú er. Yfir sumarmánuðina fækkar því afgreiðslutímum úr núverandi 40 tímum í 33.

Tæknivæðing

Lagt er til að keypt verði sjálfsafgreiðsluvél á bókasafnið í þeim tilgangi að einfalda afgreiðslu en margir geta gengið frá afgreiðslu sjálfir.

Ljósmyndasafn verði hluti héraðsskjalasafns

Lagt er til að ljósmyndasafnið verði hluti héraðsskjalasafnsins og falli rekstur ljósmyndasafns undir héraðsskjalasafn.

Aðgreining rekstrar bókasafns og héraðsskjalasafns

Lagt er til að skipta rekstrarkostnaði á milli bókasafns og héraðsskjalasafns að meðtöldu ljósmyndasafni. Í dag er allur rekstrarkostnaður þessara safna færður undir bókasafn sem gerir samanburð við önnur bókasöfn erfiðari og kostnaður almenningsbókasafnsins virðist hærri en hann raunverulega er. Lagt er til að úr þessu verði bætt t.d. með því að héraðsskjalasafnið greiði tiltekið hlutfall af heildarkostnaði við safnið.

Samvinna sveitarfélaga um bókasafn

Hvalfjarðarsveit tekur ekki þátt í rekstri bókasafnsins þó íbúar þar nýti safnið enda er ekki almenningsbókasafn rekið í sveitarfélaginu. Lagt er til að skoðað verði samstarf við Hvalfjarðarsveit um rekstur safnsins enda er skylda sveitarfélaga að reka almenningsbókasöfn samkv. bókasafnalögum.

Sameining héraðsskjalasafna

Skoðaður verði möguleiki á sameiningu héraðsskjalasafna á Vesturlandi með höfuðstöðvar á Akranesi sem fyrsti kostur og annar kostur verði að safnið verði jafnframt fyrir Borgarbyggð og Hvalfjarðarsveit. Sameining styrkir safnið faglega þó ekki sé endilega gert ráð fyrir því að allt safnið verði undir sama þaki. Mögulegt er að hafa útibú t.d. í Borgarnesi og á Snæfellsnesi.

Opnunartími héraðsskjalasafns

Opnunartími héraðsskjalasafnsins má vera sveigjanlegri og vera t.d. samkvæmt samkomulagi, þ.e. enginn fastur opnunartími.

Veitingasala og safnverslun á byggðasafni

Lagt er til að sveitarfélagið bjóði út veitingasölu á safninu en samningur er nú laus. Safnverslun þarf að styrkja með auknu vöruúrvali og bættri aðstöðu eða hætta rekstri hennar að öðrum kosti.

Endurnýjun sýninga á byggðasafni

Sýningar safnsins þarf að endurnýja en gjarnan er miðað við að líftími sýninga sé um 10 ár. Lagt er til að íþróttasafnið verði eft því það hefur mikla sérstöðu.

Opnunartími byggðasafns

Lagt er til að opnunartími verði óbreyttur að sumri til en safnið loki yfir vetrartímamann nema fyrir hópa sem bóka fyrirfram og svo t.d. vegna sérstakra viðburða. Nú er safnið opið 28 tíma á viku yfir vetrartímamann. Umtalsverð hagræðing fengist af þessum breytingum.

Aðgangseyrir á byggðasafnið

Lagt er til að gjaldskrá safnsins verði endurskoðuð.

Lagt ert til að fullt gjald verði hækkað úr 500 kr. í 1.000 kr. og afsláttargjald eldri borgara/öryrkja/hópa hækkað úr 300 kr. í 600 kr. Þá verði áfram frítt fyrir börn en miðað verði við 18 ára aldur í stað 16 ára eins og nú er.

Upplýsingamiðstöð

Lagt er til að miðstöð upplýsinga til ferðamanna verði á bókasafninu þó upplýsingar til ferðamanna verði aðgengilegar víðar, t.d. á byggðasafni.

Starfsmannamál safna

Á öllum söfnum eru nú 9,7 stöðugildi alls sem skiptast þannig:

Bókasafn 4,8 stöðugildi, héraðsskjalasafn 1,0 stöðugildi, ljósmyndasafn 0,4 stöðugildi og byggðasafn 3,5 stöðugildi. Með breytingum á opnunartíma bókasafns, héraðsskjalasafns og byggðasafns væri hægt að hagræða í starfsmannamálum.

Jafnframt er lagt til að skoðuð verði nánari samvinna safnanna í starfsmannamálum. T.d. er meiri rekstur á bókasafni yfir vetrartímamann og svo meiri rekstur á byggðasafni yfir sumartímamann. Skoðað verði að færa starfsmenn á milli safna eftir þörfum starfseminnar á hverjum tíma.

Rekstur Tónbergs

Lagt er til að rekstur Tónbergs verði aðgreindur frá tónlistarskólanum í bókhaldi sveitarfélagsins. Einnig þarf að styrkja tekjugrunninn. Ein leið er að leigja rekstur salarins. Önnur leið er að skoða samstarf um menningarviðburði við aðila á höfuðborgarsvæðinu og verði þá salurinn í rekstri sveitarfélagsins.

Eigin notkun

Notkun á Tónbergi er að miklu leyti vegna viðburða af hálfu stofnana sveitarfélagsins. Mikilvægt er að bókfæra tekjur af notkun Tónbergs vegna eigin notkunar. Einfaldast er að ákveða eitt fast gjald fyrir hverja notkun á vegum stofnana sveitarfélagsins og millifæra með reglubundnum hætti milli stofnana. Með því sést betur raunveruleg notkun og tónlistarskólinn er ekki að bera kostnað vegna viðburða annarra stofnana.

Bæjarhátíðir að sumri

Á innan við einum mánuði eru þrjár bæjarhátíðir, þ.e. sjómannadagurinn/hátíð hafsins í byrjun júní, Þjóðhátíðardagurinn 17. júní og svo hátíðin „Írskir dagar“ fyrstu helgi í júlí.

Lagt er til að bærinn hætti sjálfur að standa fyrir hátíðinni „Írskir dagar“. Mun æskilegra er að einstaklingar taki frumkvæði í skemmtanahaldi en bærinn geti eigi að síður styrkt hátíðina með ýmsum hætti. Þar má nefna ókeypis aðstöðu þar sem því verður við komið, bjóða aðstoð starfsmanna sveitarfélagsins o.fl. Bærinn gæti beiti sér fyrir því að stofnað verði félag áhugafólks um „Írska daga“. Aðalatriði er að hátíðin sé ekki á vegum bæjarins enda er mun erfiðara að sækja styrki til hátíða sem bæjarfélög standa fyrir en ef þær eru haldnar á vegum einstaklinga eða félagasamtaka.

Bæjarlistamaður og menningarverðlaun

Lagt er til að því fyrirkomulagi verði komið á að annað hvert ár verði valinn bæjarlistamaður Akraness og annað hvert ár veitt almenn menningarverðlaun. Þannig verði ein verðlaun á ári í stað tveggja.

Aðrir styrkir

Hætt verði að auglýsa eftir styrkumsóknum tvisvar sinnum á ári heldur verði það einungis gert í tengslum við gerð fjárhagsáætlunar á haustin.

Fylgiskjöl

Sundurliðað rekstraryfirlit

Rekstraryfirlit málaflokks 05 - menningarmál, árin 2012-2014

Deild	2012		2013		2014		2012-2014	
	Þús. kr.	+/- % '11-'12	Þús. kr.	+/- % '12-'13	Áætlun þús. kr.	+/- % '13-'14	Mism. kr.	+/- %
Menningar- og safnanefnd								
Nefndalaun	621	23%	834	34%	994	19%	373	60%
Tryggingagjald	52	11%	71	37%	82	15%	30	58%
Mótframlag í lífeyrissjóð	50	23%	67	34%	85	27%	35	70%
Endurhæfingarsjóður	1	290%	1	0%	1	0%	0	0%
<i>Laun alls</i>	<i>724</i>	<i>22%</i>	<i>973</i>	<i>34%</i>	<i>1.162</i>	<i>19%</i>	<i>438</i>	<i>60%</i>
Starfsmannabílar	0	0%	16	-	0	-100%	0	-
<i>Annar kostnaður alls</i>	<i>0</i>	<i>0%</i>	<i>16</i>	<i>-</i>	<i>0</i>	<i>-100%</i>	<i>0</i>	<i>-</i>
Samtals	724	22%	989	37%	1.162	17%	438	60%
Verkefnastjóri								
Endurgreiðslur annarra	0	-	0	-	0	-	0	-
Yfirvinna fastráðinna stm.	0	-	0	-	1.285	-	1285	-
Tryggingagjald	0	-	0	-	112	-	112	-
Mótframlag í lífeyrissjóð	0	-	0	-	173	-	173	-
Fjölskyldu- og styrktarsj.	0	-	0	-	7	-	7	-
Endurhæfingarsjóður	0	-	0	-	0	-	0	-
Orlofsheimilásjóður	0	-	0	-	4	-	4	-
<i>Laun alls</i>	<i>0</i>	<i>-</i>	<i>0</i>	<i>-</i>	<i>1.581</i>	<i>-</i>	<i>1.581</i>	<i>-</i>
Starfsmannabílar	0	-	0	-	0	-	0	-
<i>Annar kostnaður alls</i>	<i>0</i>	<i>-</i>	<i>0</i>	<i>-</i>	<i>0</i>	<i>-</i>	<i>0</i>	<i>-</i>
Samtals	0	-	0	-	1.581	-	1.581	-
Bókasafn								
Aðrar þjónustutekjur	-3.234	-10%	-3.685	14%	-3.188	-13%	46	-1%
Húsaleiga	-346	29%	-22	-94%	-155	605%	191	-55%
Seldar vörur án vsk	-104	100%	-350	237%	0	-100%	104	-100%
Millifært milli stofnana	0	-	-850	-	0	-100%	0	-
Styrkir	-520	-	-320	-38%	0	-100%	520	-100%
Aðrar tekjur	-35	2233%	0	-100%	0	-	35	-100%
Endurgr. ríkissj.	-573	13%	-729	27%	-563	-23%	10	-2%
Endurgr. annarra	-1.435	376%	-313	-78%	-73	-77%	1362	-95%
<i>Tekjur alls</i>	<i>-6.247</i>	<i>32%</i>	<i>-6.269</i>	<i>0%</i>	<i>-3.979</i>	<i>-37%</i>	<i>2.268</i>	<i>-36%</i>
Mánaðarlaun	20.593	-3%	21.675	5%	24.580	13%	3987	19%
Laun lausráðinna	1.734	45%	2.992	73%	837	-72%	-897	-52%
Áfallið orlof	1.139	2163%	-441	-139%	133	-130%	-1006	-88%
Yfirvinna fastráðinna	6.460	27%	6.828	6%	6.793	-1%	333	5%
Yfirvinna lausráðinna	668	214%	724	8%	237	-67%	-431	-65%
Aðrar launagreiðslur	1.465	-	0	-100%	0	-	-1465	-100%
Tryggingagjald	2.742	-1%	2.830	3%	2.849	1%	107	4%
Mannauðssjóður	34	-	29	-15%	36	24%	2	6%

Deild	2012		2013		2014		2012-2014	
	Þús. kr.	+/- % '11-'12	Þús. kr.	+/- % '12-'13	Áætlun Þús. kr.	+/- % '13-'14	Mism. kr.	+/- %
Samstarfssjóður sgs	1	186%	1	0%	0	-100%	-1	-100%
Mótframlag í lífeyrissj.	4.110	11%	4.359	6%	4.536	4%	426	10%
Sjúkrasjóðir	9	186%	7	-22%	0	-100%	-9	-100%
Fjölskyldu- og styrktarsj.	173	2%	185	7%	203	10%	30	17%
Endurhæfingarsjóður	40	11%	42	5%	42	0%	2	5%
Orlofsheimilásjóður	164	5%	170	4%	172	1%	8	5%
Starfsmenntunarsj.	296	17%	291	-2%	313	8%	17	6%
Kaffistofa starfsfólks	161	-3%	226	40%	138	-39%	-23	-14%
Matarkostnaður	636	-4%	526	-17%	182	-65%	-454	-71%
Laun alls	42.437	19%	42.457	0%	43.065	1%	628	1%
Bækur, tímarit, blöð	691	-1%	665	-4%	611	-8%	-80	-12%
Ritföng, pappír, bréfabindi	616	43%	714	16%	334	-53%	-282	-46%
Tölvuvörur	221	-18%	245	11%	276	13%	55	25%
Kort, myndir, filmur, ...	18	146%	107	494%	31	-71%	13	72%
Aðrar vörur	219	146%	208	-5%	192	-8%	-27	-12%
Hreinlætisvörur	42	-66%	76	81%	112	47%	70	167%
Lyf og hjúkrunarvörur	3	478%	0	-100%	3	-	0	0%
Annað v. plöntur áburður o.fl.	3	25%	0	-100%	0	-	-3	-100%
Timbur, trjávörur, þilplötur	19	-	0	-100%	0	-	-19	-100%
Járn og annar málmur	3	2249%	3	0%	0	-100%	-3	-100%
Málningarvörur	1	-	0	-100%	0	-	-1	-100%
Aðrar vörur v.mannv.gerð.viðh.	13	722%	0	-100%	0	-	-13	-100%
Raflagnaefni	45	40%	19	-58%	0	-100%	-45	-100%
Verkfæri og áhöld	1.126	6%	212	-81%	739	249%	-387	-34%
Leikföng og tómstundatæki	0	-	15	-	0	-100%	0	-
Geisladiskar, snældur, myndb	448	-2%	374	-17%	608	63%	160	36%
Bókasafnsbækur	3.776	14%	3.229	-14%	3.432	6%	-344	-9%
Aðrar ótilgreindar vörur	90	265%	35	-61%	0	-100%	-90	-100%
Prentun, fjölrítun, ljósritun	167	-	158	-5%	114	-28%	-53	-32%
Sími og fjarskiptaþjónusta	96	30%	66	-31%	65	-2%	-31	-32%
Póstburðargjöld	85	-33%	75	-12%	117	56%	32	38%
Auglýsingar	335	45%	239	-29%	231	-3%	-104	-31%
Félagsgjöld	36	47%	33	-8%	23	-30%	-13	-36%
Vöru- og sendiferðabílar	32	53%	14	-56%	33	136%	1	3%
Starfsmannabílar, launabókhalld	167	-52%	221	32%	71	-68%	-96	-57%
Móttaka gesta, risna	37	62%	0	-100%	0	-	-37	-100%
Gjafir	64	382%	14	-78%	0	-100%	-64	-100%
Fargjöld og dvalarkostnaður	76	54%	58	-24%	68	17%	-8	-11%
Ráðstefnur	13	41%	13	0%	0	-100%	-13	-100%
Námskeið	10	1%	27	170%	0	-100%	-10	-100%
Annar móttökukostnaður	0	-	35	-	0	-100%	0	-
Tölvu- og hugbúnaðarþj.	1.258	35%	792	-37%	800	1%	-458	-36%
Lækna- og hjúkrunarþj.	3	-	6	100%	0	-100%	-3	-100%
Innri leiga	38.573	1%	41.905	9%	39.681	-5%	1108	3%
Snjómokstur og hálkueyð.	66	-	0	-100%	0	-	-66	-100%
Leiga og viðhald posa, án vsk	56	53%	67	20%	52	-22%	-4	-7%
Gámaleiga	83	147%	85	2%	32	-62%	-51	-61%
Hússjóður	191	9%	191	0%	192	1%	1	1%
Önnur leigugjöld	0	-	4	-	0	-100%	0	-
Rafmagn	638	0%	712	12%	650	-9%	12	2%
Heitt vatn	540	7%	511	-5%	600	17%	60	11%

Deild	2012		2013		2014		2012-2014	
	Þús. kr.	+/- % '11-'12	Þús. kr.	+/- % '12-'13	Áætlun þús. kr.	+/- % '13-'14	Mism. kr.	+/- %
Kalt vatn	42	-10%	37	-12%	44	19%	2	5%
Lóðir	0	-	4	-	24	500%	24	-
Rafþjónusta	0	-	26	-	88	238%	88	-
Pípulagningaþjónusta	0	-	0	-	24	-	24	-
Málningar- og gólfefnaþjónusta	0	-	0	-	24	-	24	-
Vinnuvélaþjónusta	12	-	32	167%	0	-100%	-12	-100%
Viðhald innanstokksmuna	4	-42%	130	3150%	0	-100%	-4	-100%
Viðhald áhalda	173	-74%	472	173%	111	-76%	-62	-36%
Lausafjártryggingar	291	4%	190	-35%	200	5%	-91	-31%
Innheimtukostnaður	51	1%	52	2%	57	10%	6	12%
Þvottur og hreingerningar	1.664	557%	1.727	4%	1.828	6%	164	10%
Aðkeypt önnur vinna	537	11%	256	-52%	357	39%	-180	-34%
Önnur aðkeypt þjónusta	5	20%	12	140%	0	-100%	-5	-100%
Afnota- og þjónustugjöld	979	-7%	998	2%	955	-4%	-24	-2%
Leyfisgjöld	520	-	610	17%	700	15%	180	35%
Afr. vinnu með vsk	209	94%	53	-75%	75	42%	-134	-64%
Ýmsir styrkir	16	-	0	-100%	0	-	-16	-100%
<i>Annar kostnaður alls</i>	<i>58.387</i>	<i>14%</i>	<i>59.753</i>	<i>2%</i>	<i>57.582</i>	<i>-4%</i>	<i>-805</i>	<i>-1%</i>
Samtals	94.577	15%	95.941	1%	96.668	1%	2.091	2%
Byggðasafn								
Innri framlög	24.926	-49%	31.972	28%	38.295	20%	13.369	54%
							0	-
Samtals	24.926		31.972	28%	38.295	20%	13.369	54%
Söguritun								
Nefndarlaun	84	-49%	44	-48%	425	866%	341	406%
Tryggingagjald	7	-55%	4	-43%	35	775%	28	400%
Mótframlag í lífeyrissjóð	6	-56%	4	-33%	43	975%	37	617%
Ritföng, pappír, bréfabindi	0	-	6	-	0	-100%	0	-
Kort, myndir, filmur	0	-	5	-	0	-100%	0	-
Aðkeypt önnur vinna	2.200	-88%	1.933	-12%	2.530	31%	330	15%
Samtals	2.297	-83%	1.996	-13%	3.033	52%	736	32%
Gamli vitinn a breið								
Timbur, trjávörur, þilplötur	0	-	168	-	0	-100%	0	-
Sandur, sement, steypa,...	0	-	119	-	0	-100%	0	-
Verkfræði- og arkitektþj.	855	-	271	-68%	0	-100%	-855	-100%
Trésmíðaþjónusta	0	-	6.636	-	0	-100%	0	-
Aðrar váttryggingar	0	-	15	-	0	-100%	0	-
Aðkeypt önnur vinna	3.009	-	4.371	45%	0	-100%	-3009	-100%
Samtals	3.864	-	11.580	200%	0	-100%	-3.864	-100%
Breiðin sérst. verkefni								
Styrkir	0	-	-1.700	-	0	-100%	0	-
Plöntur og fræ	0	-	1.060	-	0	-100%	0	-
Aðrar ótilgreindar vörur	0	-	119	-	0	-100%	0	-
Verkfræði- og arkitektþj.	0	-	848	-	0	-100%	0	-
Vinnuvélaþjónusta	0	-	237	-	0	-100%	0	-
Aðkeypt önnur vinna	0	-	0	-	0	-	0	-
Samtals	0	-	564	-	0	-100%	0	-

Deild	2012		2013		2014		2012-2014	
	Þús. kr.	+/- % '11-'12	Þús. kr.	+/- % '12-'13	Áætlun þús. kr.	+/- % '13-'14	Mism. kr.	+/- %
Bíóhöll								
Innri leiga	12.462	0%	15.852	27%	15.851	0%	3389	27%
Lausafjártryggingar	22	7%	13	-41%	15	15%	-7	-32%
Innheimtukostnaður	3	10%	1	-67%	0	-100%	-3	-100%
Þátttaka í rekstri	4.800	0%	4.800	0%	4.872	1%	72	1%
Samtals	17.287	0%	20.666	20%	20.738	0%	3.451	20%
Kirkjuhovoll (samanþjappað)								
Tekjur	-1.292	103%	-331	-74%	0	-100%	1292	-100%
Laun	4.029	5%	1.761	-56%	0	-100%	-4029	-100%
Annar rekstrarkostnaður	3.064	-3%	2.623	-14%	2.035	-22%	-1029	-34%
Samtals	5.801	-9%	4.053	-30%	2.035	-50%	-3.766	-65%
Menningarráð Vesturlands								
Önnur framlög	4.716	4%	4.937	5%	5.025	2%	309	7%
Samtals	4.716	-26%	4.937	5%	5.025	2%	309	7%
Afmælishátíð sveitarfélagsins								
Laun	204	58%	0	-100%	0	-	-204	-100%
Annar rekstrarkostnaður	1.890	-	150	-92%	0	-100%	-1890	-100%
Samtals	2.094	1521%	150	-93%	0	-100%	-2.094	-100%
Hátíðarhöld og viðburðir								
Styrkir	450	-	-150	-	-346	131%	-796	-177%
Aðrar tekjur	-717	-	-1.030	44%	-349	-66%	368	-51%
Tekjur alls	-267	-80%	-1.180	342%	-695	-41%	-428	160%
Matarkostnaður	14	-			0	-	-14	-100%
Ritföng, pappír, bréfabindi	28	118%	14	-50%	0	-100%	-28	-100%
Tölvuvörur	8	-38%	0	-100%	0	-	-8	-100%
Kort, myndir, filmur,	118	292%	80	-32%	0	-100%	-118	-100%
Vinnufatnaður	0	-	1	-	0	-100%	0	-
Hreinlætisvörur	8	-	1	-88%	0	-100%	-8	-100%
Timbur, trjávörur, þilplötur	404	715%	0	-100%	0	-	-404	-100%
Járn og annar málmur	58	42%	0	-100%	0	-	-58	-100%
Málningarvörur	60	26%	0	-100%	0	-	-60	-100%
Raflagnaefni	0	-	42	-	0	-100%	0	-
Aðrar ótilgreindar vörur	1.153	32%	173	-85%	0	-100%	-1153	-100%
Prentun, fjölrítun, ljósritun	585	524%	661	13%	610	-8%	25	4%
Póstburðargjöld	271	268%	40	-85%	0	-100%	-271	-100%
Auglýsingar	1.636	-50%	1.288	-21%	1.240	-4%	-396	-24%
Leigubílar	45	65%	0	-100%	0	-	-45	-100%
Vöru- og sendiferðabílar	15	24%	0	-100%	0	-	-15	-100%
Skólaakstur, kostn. v.nemf.	0	-	15	-	0	-100%	0	-
Móttaka gesta, risna	631	114%	46	-93%	0	-100%	-631	-100%
Gjafir	213	-69%	124	-42%	0	-100%	-213	-100%
Annar móttökukostnaður	0	-	252	-	0	-100%	0	-
Fargjöld og dvalarkostnaður	64	82%	0	-100%	0	-	-64	-100%
Önnur sérfræðipjónusta	455	-3%	551	21%	0	-100%	-455	-100%
Húsaleiga	0	-	179	-	0	-100%	0	-

Deild	2012		2013		2014		2012-2014	
	Þús. kr.	+/- % '11-'12	Þús. kr.	+/- % '12-'13	Áætlun Þús. kr.	+/- % '13-'14	Mism. kr.	+/- %
Véla, verkfæra- og áhaldaleiga	1.505	-38%	2.857	90%	0	-100%	-1505	-100%
Gámaleiga	785	55%	0	-100%	554	-	-231	-29%
Stefgjöld	5	4%	169	3280%	170	1%	165	3300%
Önnur leigugjöld	0	-	1.000	-	0	-100%	0	-
Trésmíðaðþjónusta	334	-	0	-100%	0	-	-334	-100%
Rafþjónusta	114	-41%	129	13%	0	-100%	-114	-100%
Vinnuvélaþjónusta	984	101%	847	-14%	0	-100%	-984	-100%
Viðhald áhalda	3	-	63	2000%	0	-100%	-3	-100%
Ábyrgðartryggingar	83	-1%	35	-58%	40	14%	-43	-52%
Innheimtukostnaður	5	-20%	2	-60%	0	-100%	-5	-100%
Aðkeypt önnur vinna	17.107	5%	9.744	-43%	12.201	25%	-4906	-29%
Aðk. önnur vinna m. e. vsk	0	-	49	-	0	-100%	0	-
Önnur aðkeypt þjónusta	66	26%	72	9%	0	-100%	-66	-100%
Afnota- og þjónustugjöld	54	-	54	0%	55	2%	1	2%
Leyfisgjöld	163	0%	0	-100%	170	-	7	4%
Afr. vinnu með vsk	597	472%	144	-76%	1.122	679%	525	88%
Millifært milli stofnana	25	-	0	-100%	-	-	-25	-100%
Önnur framlög	0	-	0	-	400	-	400	-
Ýmsir styrkir	0	-	1.600	-	760	-53%	760	-
<i>Annar kostnaður alls</i>	<i>29.608</i>	<i>8%</i>	<i>22.245</i>	<i>-25%</i>	<i>19.336</i>	<i>-13%</i>	<i>-10.272</i>	<i>-35%</i>
Samtals	29.341	13%	21.065	-28%	18.641	-12%	-10.700	-36%
Leikfélag								
Húsaleiga	540	-47%	0	-100%	0	-	-540	-100%
Gámaleiga	53	-	0	-100%	0	-	-53	-100%
Innheimtukostnaður	2	-	0	-100%	0	-	-2	-100%
Aðkeypt önnur vinna	57	-	0	-100%	0	-	-57	-100%
Ýmsir styrkir	0	-	780	-	2.400	208%	2400	-
Samtals	652	-35%	780	20%	2.400	208%	1.748	268%
Aðrir styrkir								
Styrkir	0	-53%	-400	-	0	-100%	0	-
Ýmsir styrkir	751	-53%	3.835	411%	5.665	48%	4914	654%
Samtals	751	-48%	3.435	357%	5.665	65%	4.914	654%
Menningarmál samtals	187.030	0%	198.128	6%	195.243	-1%	8.213	4%

Kostnaður við menningarmál á hvern íbúa

	íbúafj.	Tekjur	Laun og launat. gjöld	Annar kostnaður	Gjöld samtals	Niðurstaða
Menningarmál						
Fljótsdalshreppur	68	21.882	8.971	209.500	218.471	-196.588
Tjörneshreppur	55	2.545	0	143.098	143.098	-140.553
Akrahreppur	208	0	0	89.112	89.112	-89.112
Dalabyggð	673	12.907	12.031	76.061	88.092	-75.186
Rangárþing eystra	1.708	11.288	7.558	76.986	84.544	-73.256
Pingeyjarsveit	917	9.031	17.393	61.924	79.317	-70.285
Flóahreppur	631	22.081	15.668	74.523	90.191	-68.110
Skeiða- og Gnúpverjahreppur	530	31.088	12.261	79.767	92.028	-60.940
Skagabyggð	98	2.043	4.466	48.097	52.563	-50.520
Húnaþing vestra	1.173	16.682	13.712	52.894	66.606	-49.925
Seyðisfjarðarkaupstaður	665	42.328	11.571	77.861	89.431	-47.103
Hvalfjarðarsveit	617	6.386	5.649	46.908	52.556	-46.170
Dalvíkurbyggð	1.867	5.482	12.637	35.670	48.308	-42.825
Hörgársveit	559	6.088	13.182	34.143	47.325	-41.237
Vesturbyggð	949	19.865	9.964	50.149	60.113	-40.249
Skútustaðahreppur	371	4.371	2.202	41.933	44.135	-39.764
Akureyrarkaupstaður	18.103	10.216	9.047	37.564	46.611	-36.396
Stykkishólmubær	1.095	3.648	12.106	26.725	38.831	-35.184
Sveitarfélagið Hornafjörður	2.167	4.397	17.894	20.234	38.128	-33.731
Mýrdalshreppur	489	4.252	3.124	34.741	37.865	-33.613
Fjarðabyggð	4.675	4.680	8.200	29.947	38.147	-33.467
Eyjafjarðarsveit	1.026	5.990	4.587	34.709	39.296	-33.305
Húnavatnshreppur	409	2.106	5.572	28.572	34.144	-32.038
Árneshreppur	53	1.887	1.340	32.453	33.792	-31.906
Langanesbyggð	531	1.157	5.819	25.831	31.650	-30.493
Sveitarfélagið Ölfus	1.906	1.051	8.806	22.427	31.234	-30.183
Vestmannaeyjabær	4.264	3.164	10.306	22.795	33.101	-29.937
Borgarbyggð	3.535	5.109	8.310	26.696	35.005	-29.897
Grímsnes- og Grafningsshr.	422	11.549	2.685	38.252	40.937	-29.387
Sveitarfélagið Skagafjörður	3.978	16.783	21.340	24.790	46.130	-29.347
Borgarfjarðarhreppur	134	0	0	29.239	29.239	-29.239
Kjósarhreppur	221	0	5.794	23.393	29.186	-29.186
Akraneskaupstaður	6.699	1.475	6.453	23.396	29.849	-28.374
Skaftárhreppur	452	11.107	5.138	34.134	39.272	-28.165
Fljótsdalshérað	3.463	5.438	5.350	28.239	33.590	-28.151
Fjallabyggð	2.010	1.894	7.710	22.312	30.023	-28.129
Reykjavíkurborg	121.230	1.995	6.962	22.995	29.956	-27.961
Ísafjarðarbær	3.639	5.133	11.875	20.619	32.495	-27.362
Sveitarfélagið Vogar	1.127	645	6.569	21.194	27.763	-27.118
Tálknafjarðarhreppur	297	244	3.251	23.163	26.414	-26.171
Snæfellsbær	1.691	2.416	4.117	24.205	28.323	-25.906
Reykhólahreppur	271	3.720	1.742	27.724	29.466	-25.746
Blönduósibær	881	8.076	7.109	26.354	33.463	-25.387
Breiðdalshreppur	187	498	11.632	14.165	25.797	-25.299
Sveitarfélagið Garður	1.409	4.928	7.166	22.467	29.633	-24.705
Strandabyggð	506	7.254	4.384	26.865	31.249	-23.995

	íbúafj.	Tekjur	Laun og launat. gjöld	Annar kostnaður	Gjöld samtals	Niðurstaða
Vopnafjarðarhreppur	695	11.969	15.965	19.815	35.780	-23.811
Reykjanesbær	14.527	2.117	6.774	16.548	23.322	-21.205
Sandgerðisbær	1.609	2.027	2.741	19.853	22.594	-20.567
Sveitarfélagið Skagaströnd	498	1.729	5.478	16.386	21.864	-20.135
Hveragerðisbær	2.333	399	6.120	14.198	20.318	-19.919
Grundarfjarðarbær	872	7.496	8.675	18.466	27.141	-19.645
Hrunamannahreppur	785	11.956	12.797	17.786	30.583	-18.627
Grindavíkurbær	2.888	1.317	3.788	16.124	19.912	-18.595
Seltjarnarneskaupstaður	4.381	998	8.503	10.572	19.074	-18.076
Kaldrananeshreppur	105	0	2.105	15.486	17.590	-17.590
Sveitarfélagið Árborg	7.889	862	5.990	11.901	17.891	-17.029
Bolungarvíkurkaupstaður	950	9.685	4.976	21.569	26.545	-16.860
Rangárþing ytra	1.553	523	4.557	12.338	16.895	-16.372
Norðurþing	2.822	688	5.683	11.251	16.934	-16.246
Súðavíkurhreppur	202	6.947	802	21.867	22.668	-15.721
Ásahreppur	193	0	0	15.689	15.689	-15.689
Skorradalshreppur	58	0	0	14.448	14.448	-14.448
Mosfellsbær	9.075	3.825	8.520	9.404	17.923	-14.098
Kópavogsbær	32.308	4.414	7.470	10.674	18.143	-13.729
Bláskógabyggð	931	40.600	16.672	37.647	54.319	-13.719
Garðabær	14.180	1.239	3.783	9.602	13.385	-12.146
Svalbarðsstrandarhreppur	387	0	1.414	10.551	11.965	-11.965
Hafnarfjarðarkaupstaður	27.357	1.173	5.369	7.766	13.134	-11.962
Grýtubakkahreppur	353	289	2.929	8.189	11.118	-10.829
Svalbarðshreppur	90	0	0	9.933	9.933	-9.933
Eyja- og Miklaholtshreppur	148	4.993	2.169	9.534	11.703	-6.709
Djúpavogshreppur	470	15.329	3.001	13.686	16.687	-1.358
Helgafellssveit	53	0	0	0	0	0
	325.618	3.601	7.308	20.821	28.129	-24.528