



Skýringartexti



Kvaðir:

Lögn milli Vesturgötu og yfirfallsbrunnns fer um 4m breitt svæði innan lóðar Vesturgötu 69.

Aðkoma að stöðinni verður um stífg milli Vesturgötu 73 og 75.

Lýsing á mannvirkjum:

Mannvirki sjávarmegin Vesturgötu 69 eru grjótgilðra og yfirfall. Sýnilegir hlutar verða brunnlök sem koma í og við malbikaðan stífg utan lóðarmarka.

Frá yfirfallinu er lögn með sjálfrennsli að delustöð við fagisbraut sem dællir síðan að hreinsistöð.

Delustöð:

Framan lóðar Vesturgötu 69 kemur niðurgráfin staðsteypt delustöð, grunnflötur er um 44m². Delustöðin dællir upp í lögnina sem liggur að fagisgötu. Afköst verða um 75 l/sek.

Aðeins verða sýnileg þrjú brunnlök og tvær lágur fyrir þjónustu við stöðina. Þá verða steyptir pollar settir við lokin þeim til varnar. Gert er ráð fyrir að malbikaður stífgur liggji meðfram stöðinni en gengið verði frá yfirborði yfir henni með hellum eða á sambærilega vegu

Löftun er úr fráveiturýmum og verður gengið frá henni í stútum inni í grjótgörðinum.

Vélræn loftfresing (innblástur) er í stöðinni og kviknar á henni um leið og kveikt er á ljósum. Löftinntak er um stút inni í grjótgörðinum.

Ekki er tilefni til að eðla að lyktarmengun verði meiri frá stöðinni en við hefðbundna brunnlök fráveitukerfinu.

Ekki er ástæða til að eðla að hávaðarmengun verði frá stöðinni en meginhluta tímanns gangu deila í nokkrar mínútur og stoppar árika tíma. Eflaust gæti þó heyrst lágvæg dýnur í dælum í gangi ef staðið er alveg við hlíf stöðvarinnar.

Útrásir:

Við mikla úrkomu fer bynnt fráveituvatn um yfirfallslögn út í Krókalón. Endi hennar verður í hæð -2,7m og verður ekki sýnilegur á meðal stórstraumslögnu (MSSFjara = -2,04). Gert er ráð fyrir að yfirfallið verði virkt innan við 5% tímanns á öri þ.e. í minna en 438 klst.

Við Krókatún 18 er sett neyðaryfirfall. Lögn frá því er hötð eins stutt og unnt er enda á yfirfallið ekki að vera í notkun nema við bilun í kerfinu, rafmagnsleysi eða stærri delubilanir.

Núverandi útrás verður lögð af og fjarlægð en um hana fer nú allt fráveituvatn af svæðinu.

Lýsing mannvirkja:

Norðan Krókatúns 18 er neyðaryfirfall og frá því stutt lögn sem endar inni í grjótgörðinum. Aðeins er sýnilegt brunnlök í malbikuðum stífg.

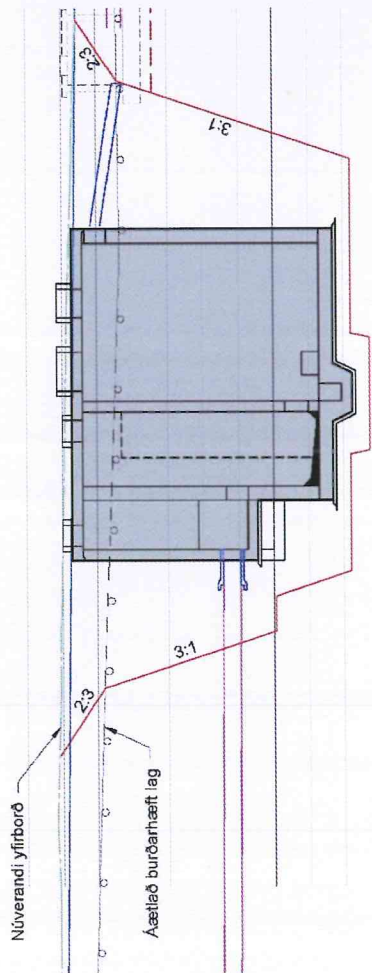
Lýsing á framkvæmd:

Aðkoma að lagnaeldinni á framkvæmdatíma verður að mestu leyti um stífg milli Vesturgötu 73 og 75. Gert er ráð fyrir að uppgröfnu efni verði ekið brott á tipp og sett aftur yfir þegar lagnavinnu er lokið.

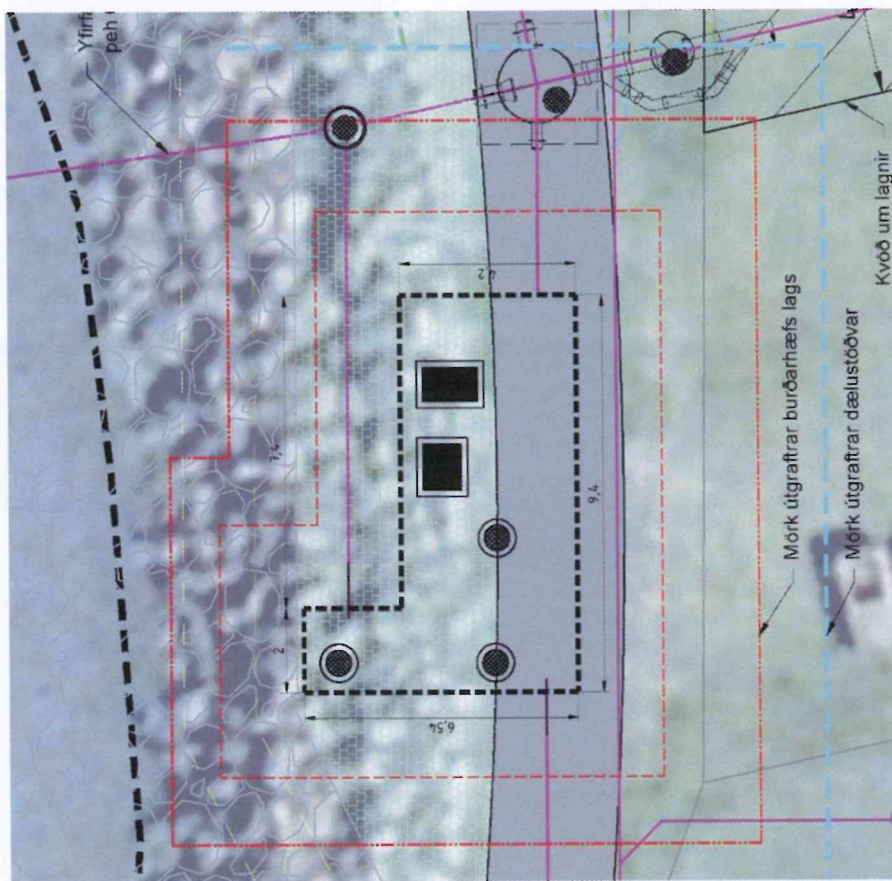
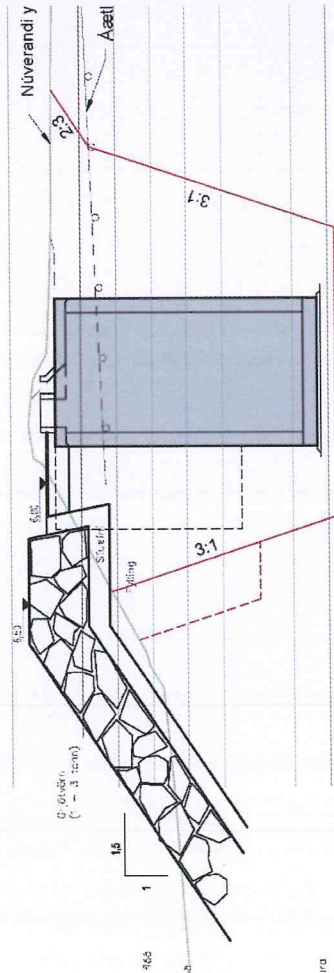
Grjótt sem fjarlegja þarf úr garði meðan á framkvæmd standur verður lagt til hlífðar t.d. fyrir framan garðinn. Gerðar verða tilhlýtanandi öryggisráðstafanir meðfram opnum skurði s.s. gjörðing meðfram lóðarmörkum.



Grunnmynd og snið dælustöðvar

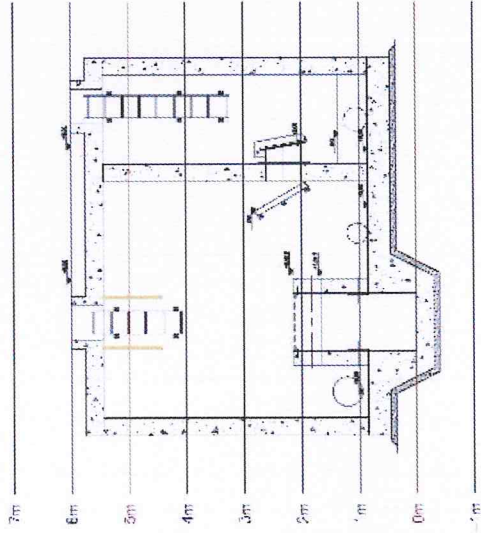


A SNIÐ
1:100





Nánari teikningar dælustöðvar



3 SNIČ 1:50

