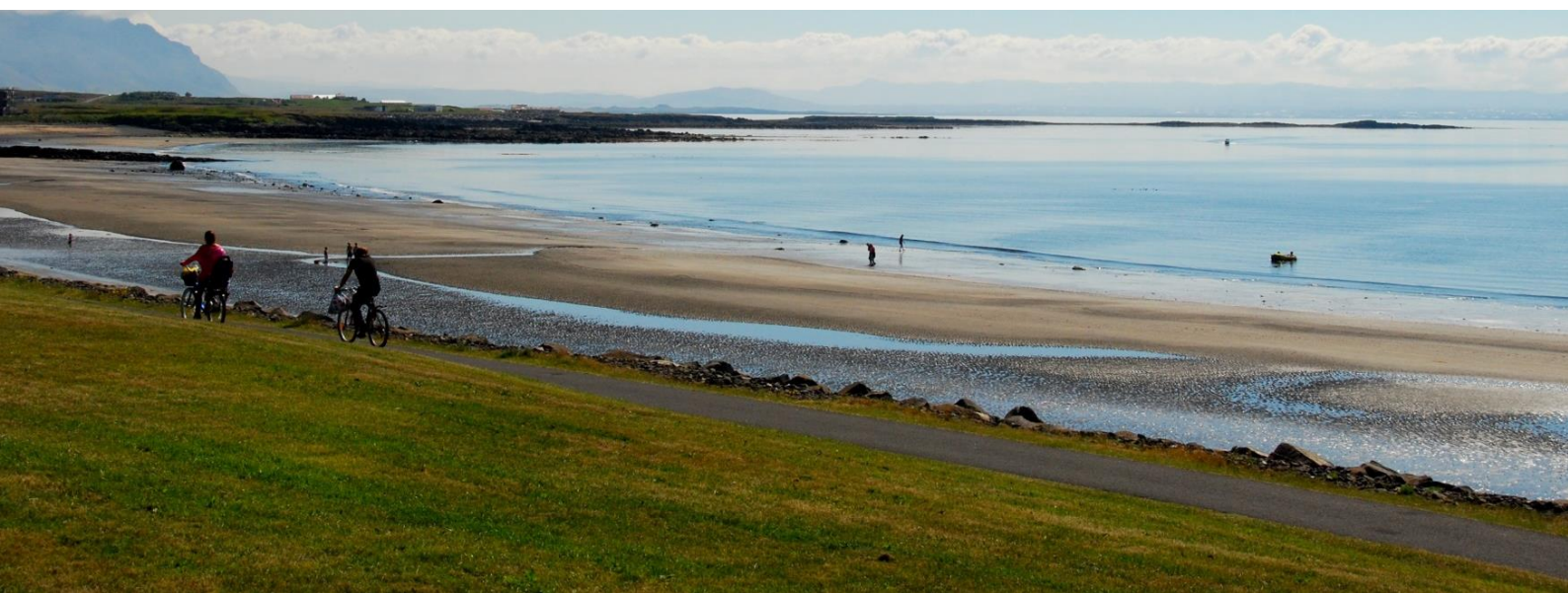


Janúar 2015

Guðlaug á Langasandi

Samantekt starfshóps um uppbyggingu heitrar laugar á Langasandi



Sigurður Páll Harðarson, formaður
Elín Sigrún Jónsdóttir
Haraldur Sturlaugsson
Íris Reynisdóttir

Efnisyfirlit

| | |
|--|----|
| Inngangur | 3 |
| Forsaga verkefnis | 3 |
| Staða verkefnis | 6 |
| Mat starfshóps | 8 |
| Kostnaðaráætlun og áfangaskipting..... | 9 |
| Fylgiskjöl | 11 |

Inngangur

Stjórn Minningarsjóðs Jóns Gunnlaugssonar og Guðlaugar Gunnlaugsdóttur samþykkti á fundum sínum 13. nóvember 2013 og 26. febrúar 2014 að ráðstafa allt að 14. mkr. til að setja upp heita laug (heitan pott) á/eða við Langasand. Samkvæmt erindisbréfi sem sjóðsstjórn samþykkti 26. febrúar og bæjarráð samþykkti 27. febrúar 2014 var samþykkt að stofna starfshóp um málefnið. Regína Ásvaldsdóttir, bæjarstjóri var formaður starfshópsins í upphafi en Sigurður Páll Harðarson sviðsstjóri skipulags- og umhverfissviðs tók við því hlutverki 26. júní 2014.

Meginhlutverk starfshópsins:

- 1) Að koma með tillögu að staðarvali á heitri laug
- 2) Að koma með tillögu að efnisvali og útliti laugar
- 3) Að gera kostnaðaráætlun vegna uppsetningar laugar og hönnunarvinnu
- 4) Skoða hugsalega breytingu á skipulagi
- 5) Áætla kostnað á rekstri laugar á ársgrundvelli þ.m.t gæslu

Í erindisbréfinu kemur einnig fram að við skil á tillögum eigi mótun þeirra að taka mið af heildarútliti svæðisins við Langasand og að starfshópurinn vinni að málinu í nánú samráði við helstu hagsmunaaðila.

Forsaga verkefnis

Ýmsar framkvæmdir hafa verið á/við Langasand, megin tilgangur þeirra hefur verið að auka aðgengi að sandinum og stuðla að áframhaldandi hreinleika strandarinnar. Helstu framkvæmdir á Langasandi:

- 1987 - Æfingavellir / grasvellir
- 1994 - Grjótgarður og stígur
- 1995 - Áhorfendastúka byggð
- 1997 - Hlaðnar skeifur með setbekkjum (áningarstaðir)
- 2000 - Sturta sett á Langasand
- 2011 – Aggapallur byggður
- 2013 - Langisandur fær í fyrsta skipti alþjóðlega umhverfisviðurkenningu; Bláfánann
- 2014 - Endugerð grjótgarðs frá Merkjaklökk að Sólmundarhöfða - framkvæmd ekki hafin, útboð í auglýsingu (des. '14)

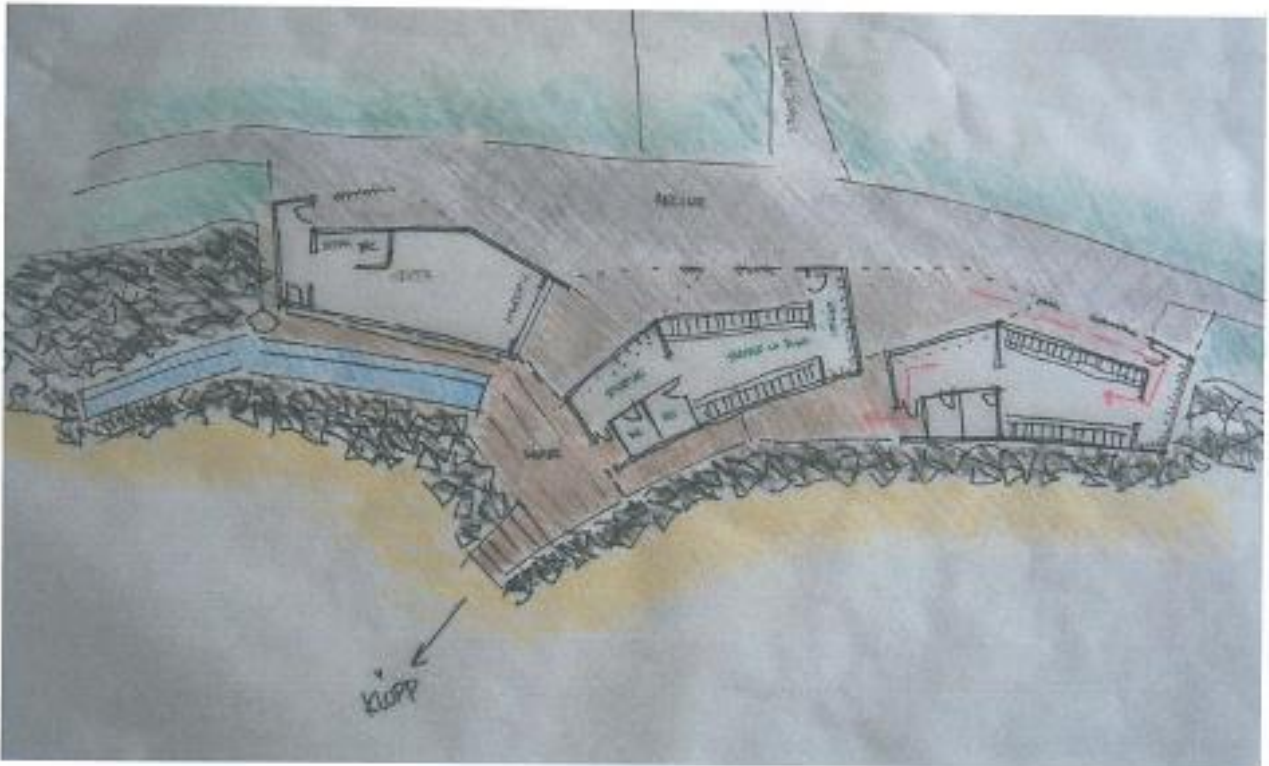
Langisandur og svæðið sem tengist honum er hluti af deiliskipulagi fyrir íþróttasvæðið á Jaðarsbökkum, í því er takmörkuð skilgreining og framtíðarsýn fyrir sandinn. Undanfarin ár hefur orðið mikil aukning í aðsókn að sandinum bæði til sjósunds og útiveru. Í ljósi þess hafa ýmsar hugmyndir verið kynntar hvað varðar bættu aðstöðu, m.a. snyrtingu,

búningsaðstöðu, heita laug og aðgengi fyrir alla. Í þeim efnum má helst nefna hugmyndir Egg arkitekta ehf., um Aggapall og uppbyggingu hans ásamt heitri laug við sandinn og hugmyndir Kanon arkitekta um aukna tengingu sandsins við miðbæjarsvæðið. Sindri Birgisson mastersnemi í skiplagsfærði gerði rannsókn á sandinum og á Garðalundi „Ströndin og skógurinn“. Meginviðfangsefni hennar var að skoða notkun fólks á Langasandi og Garðalundi. Rannsóknin er frumkvöðlastarf því ekki hefur áður verið gerð sambærileg rannsókn á Íslandi samkvæmt þeirri aðferðarfræði sem Sindri notaði. Verkefnið var tilnefnt til nýsköpunarverðlauna forseta Íslands. Margir samhangandi þættir hafi orðið til þess að ákvörðun var tekin um að veita fjármagni í uppbyggingu á heitri laug. Hér að neðan er tímalína fyrir skipulag, hugmyndir og rannsóknir fyrir Langasand:

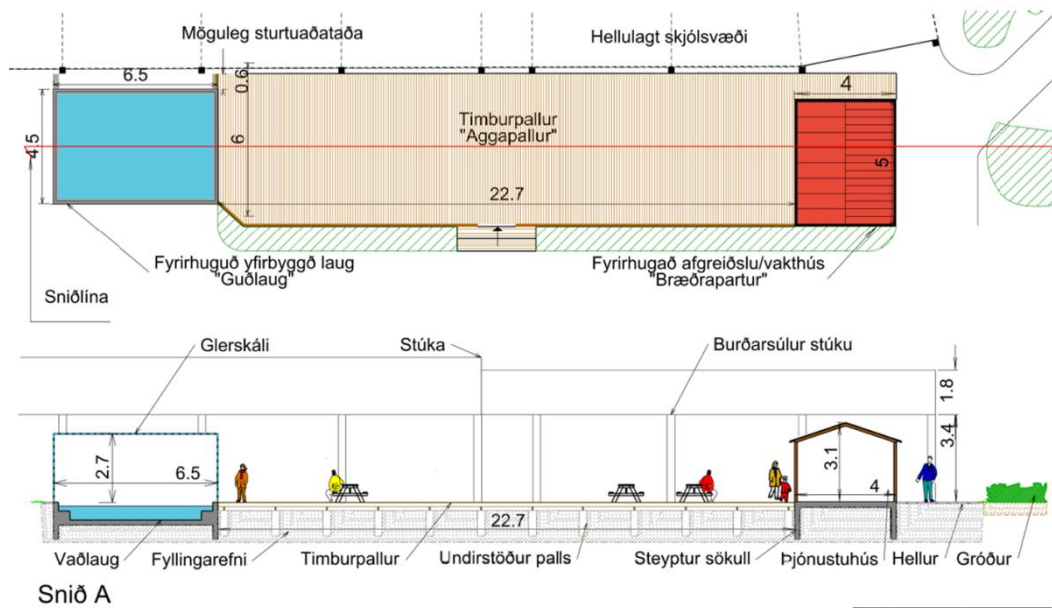
- 2005 - Deiliskipulag Jaðarsbökkum (breyting vegna Aggapalls 2011)
- 2010 - Hugmyndir fyrir baðaðstöðu / Egg arkitekta ehf.
- 2011 - Teikning af Aggapalli og heitri laug / Kristbjörg Traustadóttir landslagsarkitekt
- 2012 - Lagnateikningar fyrir heita laug, staðsetning við Aggapall / Mannvit hannaði
- 2012 - Skógurinn og ströndin / Sindri Birgisson
- 2014 - Íbúafundur / Kanon arkitekta

Deiliskipulag fyrir Jaðarbakkasvæðið





Teikning af Aggapalli



Snið A

| | |
|---------------------------------|---------------------|
| Jaðarsbakkar | |
| Snið | |
| mkv. 1:100 | dags. 15.apríl 2011 |
| teikn. Kristbjörg Traustadóttir | |

Hugmyndir frá Kanon arkitektum



Staða verkefnis

Starfshópurinn hefur komið formlega saman fjórum sinnum en þess á milli hafa farið fram óformlegar viðræður. Verkfræðistofan Mannvit var fengin til að vinna frumkostnaðaráætlun um þá hugmynd að setja laugina við hliðina á Aggapalli. Þetta var gert til að fá hugmynd um hvað svona verkefni gæti kostað, en ekki í þeim skilningi að sú staðsetning og útlit sé niðurstaða hópsins. Frumkostnaðaráætlun er tilbúin en hún felur í sér tvo valkosti: Stærð á laug; 13 m³ **35 mkr.** eða 26 m³ **41 mkr.** Innifalið í því er eftirfarandi (á bls. 7):

Kostnaður við 13 m³ laug

| Verkhloti | Upphæð mkr. |
|-----------------------------------|-------------|
| 13 m ³ ker | 7 |
| Lagnir og stjórnbúnaður | 7 |
| Frárennsli kers niður á strönd | 1 |
| Lýsing og rafmagn | 1 |
| Sturtur og frárennsli | 3 |
| Útiklefar | 2 |
| Samtals beinn kostnaður með álagi | 21 |
| - Hönnun og óbeinn kostnaður | 6 |
| - Óvissuálag | 8 |
| Samtals verkefniskostnaður | <u>35</u> |

Kostnaður við 26 m³ laug

| Verkhloti | Upphæð mkr. |
|-----------------------------------|-------------|
| 26 m ³ ker | 11 |
| Lagnir og stjórnbúnaður | 7 |
| Frárennsli kers niður á strönd | 1 |
| Lýsing og rafmagn | 1 |
| Sturtur og frárennsli | 3 |
| Útiklefar | 2 |
| Samtals beinn kostnaður með álagi | 25 |
| - Hönnun og óbeinn kostnaður | 6 |
| - Óvissuálag | 10 |
| Samtals verkefniskostnaður | <u>41</u> |

Samráð var haft við forsvarsmenn ÍA og forsvarsmenn sjóbaðsfélagsins. Á haustdögum var haft samband við Sigríði Sigurþórsdóttur arkitekt hjá Basalt arkitektum sem hefur meðal annars hannað sunlaugina á Hofsósi og baðaðstöðuna við Bláa Lónið. Sigríður kom á fund í október til að skoða aðstæður og forsendur verkefnis. Í kjölfarið setti hún saman minnisblað varðandi frumhönnunarkostnað og hvernig standa ætti að fyrstu skrefum. Minnisblaðið er í fylgiskjöllum. Katla Maríudóttir, nýútskrifaður arkitekt, sótti um starfsnámsstyrk hjá Hönnunarsjóði Áróru og mun hennar vinna felast í því að vinna forvinnu hönnunar á lauginni undir handleiðslu Basalt arkitekta. Hún fékk styrk að upphæð kr. 500.000. Hann mun ekki nýtast fyrir kostnaði á hönnunarvinnu hjá Basalt en mun engu síður nýtast sem mikilvægt innlegg hvað varðar upplýsingar um staðhætti, sögu ofl. Í fylgiskjöllum er yfirlýsing frá Kötlu. Hér að neðan er tímalína helstu þátta í starfi hópsins:

Febrúar 2014 - stofnun starfshóps

Apríl 2014 - 1. fundur starfshóps

Júlí 2014 - frumkostnaðaráætlun / Mannvit

Júlí 2014 - 2. fundur starfshóps, vettvangsskoðun í Nauthólsvík

September 2014 - umsókn um starfsnámsstyrk til forvinnu á hönnun heitrar laugar / Katla Maríudóttir

September 2014- 3. fundur starfshóps, ákvörðun tekin um að fá Sigríði Sigurþórsdóttir til að mæta á fund með hópnum

Október 2014 - Sigríður Sigurþórsdóttir arkitekt mætir á fund og skoðar aðstæður á Langasandi. Í kjölfar fundar sendir hún minnisblað um kostnað við vinnu á frumhönnun

Nóvember 2014 - 4. fundur starfshóps, ákvörðun tekin um framhaldið sem felur í sér að fá Sigríði hjá Basalt til að vinna frumhönnun

Nóvember 2014 - Katla Maríudóttir fær styrk úr Árórusjóði

Janúar 2015 - Greinargerð send til bæjarráðs

Mat starfshóps

Starfshópurinn telur mikilvægt að halda áfram vinnu til að skoða betur og ítarlegar hugmyndir hvað varðar heildarsýn/skipulag, hönnun og staðsetningu laugar áður en ákvörðun verður tekin. Telur hópurinn mikilvægt að fá Basalt arkitekta til að koma með tillögur að frumhönnun, kostnaður við þá vinnu er um 2 m.kr. Notendahópurinn er stór og fjölbreyttur og taka þarf tillit til margra þátta. Það gæti verið áhugaverð nálgun að halda opinn íbúafund um hugmyndir fyrir Langasand eða í það minnsta nýta íbúagátt þar sem hægt væri að senda inn tillögur. Starfshópurinn hefur einnig „rekið“ sig á þá staðreynd að framtíðarsýn vantar fyrir Langasand og þarf því einnig að fara fram

stefnumótum fyrir svæðið í heild sinni samfara vinnu við hönnun á lauginni. Varðandi hönnun felur það í sér staðsetningu og útfærslu á laug og umhverfi hennar, staðsetningu á þjónustu (sturtur, búningsklefar, veitingar ofl.) og að bakhluti áhorfendastúku verði hluti af hönnuninni og hann nýttur (og lagfærður) á einhvern hátt fyrir þá þætti sem taldir eru upp hér að framan. Leggur starfshópurinn til tímaáætlun fyrir áframhaldandi vinnu við verkefnið árið 2015:

| Mánuður | Jan. | Feb. | Mars | Apríl | Mái | Júní | Júlí | Ágúst | Sept. | Okt. | Nóv. |
|---|------|------|------|-------|-----|------|------|-------|-------|------|------|
| Forvinna hönnunar hefst- Basalt / Katla | x | x | x | | | | | | | | |
| Kynning á hugmyndum | | | | x | | | | | | | |
| Möguleg deiliskipulagsbreyting | | | | x | x | x | x | | | | |
| Hönnun | | | | | | x | x | | | | |
| Útboð | | | | | | | | x | x | | |
| Framkvæmdir | | | | | | | | | x | x | x |

Kostnaðaráætlun og áfangaskipting verkefnis 2015 - 2018

Áætlað er að Basalt arkitektar vinni sínar tillögur innan þess ramma að heildarkostnaður verði ekki hærri en 50 m.kr. Til að verkefnið verði að veruleika telur starfshópurinn mikilvægt að áfangaskipta því til fjögurra ára. Til eru 13 m.kr. í minningarsjóðnum og stefnt er á að sækja árlega um styrki hjá Framkvæmdasjóði ferðamannastaða (Ferðamálastofa). Það er ekki fast í hendi hvort styrkur hlýst úr sjóðnum, en hann styrkir 50% af kostnaðaráætlun. Auk þess verður sótt um styrki úr öðrum sjóðum þegar það gefst kostur á því. Áætlaður kostnaður fyrir hvert ár er um 10 - 15 m.kr. og áætluð verklok árið 2018.

Hér að neðan má sjá kostnaðaráætlun og áfangaskiptingu verkefnis:

| Ár | 2015 | 2016 | 2017 | 2018 |
|--|-----------------------|-------------------------|------|------|
| Áfangi 1 Styrkur úr Bræðrapartssjóði | 15 m.kr. -13 m.kr. | | | |
| Áfangi 2 Styrkir (Framkv.sjóður ferðamannstaða) | | 15 m.kr. - 7.5 m.kr. | | |

| | | | | |
|--|--|--|-------------------------|-------------------------|
| Áfangi 3 Styrkir (Framkv.sjóður ferðamannstaða) | | | 10 m.kr. - 5.0 m.kr. | |
| Áfangi 4 Styrkir (Framkv.sjóður ferðamannstaða) | | | | 10 m.kr. - 5.0 m.kr. |
| Samtals ef verkefnið er <u>ekki</u> styrkt af Framkvæmdasjóði ferðamannstaða | | | | <u>37 m.kr.</u> |
| Samtals <u>ef</u> verkefnið er styrkt af Framkvæmdasjóði ferðamannstaða | | | | <u>19.5 m.kr</u> |

Akranesi, 12. janúar 2015

Sigurður Páll Harðarson, formaður

Elín Sigrún Jónsdóttir

Haraldur Sturlaugsson

Íris Reynisdóttir

Fylgiskjöl

1. Erindisbréf starfshóps
2. Frumkostnaðaráætlun Mannvits
3. Kynning 2. apríl 2014
4. Minnisblað - Basalt arkitektar, október 2014
5. Minnisblað frá Kötlu Maríudóttur, desember 2014
6. Umsókn um styrk í Hönnunarsjóð Áróru / Katla Maríudóttir
7. Jaðarsbakkar - deiliskipulag
8. Jaðarsbakkar - deiliskipulagsbreyting

Erindisbréf starfshóps



Erindisbréf

Starfshópur sem skoðar útfærslur og gerir tillögur að gerð heitrar laugar á eða við Langasand á Akranesi

Markmið og forsendur:

Stjórn minningarsjóðs Jóns Gunnlaugssonar og Guðlaugar Gunnlaugsdóttur samþykkti á fundum sínum þann 13. nóvember 2013 og 26. febrúar 2014 að ráðstafa allt að 14 mkr. til að setja upp heita laug á/eða við Langasand á Akranesi.

Ábyrgðaraðili: Formaður bæjarráðs

Hlutverk og helstu verkefni:

Meginverkefni starfshóps verður eftirfarandi:

1. Að koma með tillögu að staðarvali á heitri laug.
2. Að koma með tillögu að efnisvali og útliti laugar.
3. Að gera kostnaðaráætlun vegna uppsetningar laugar, hönnunarvinnu og hugsanlegum breytingum á skipulagi.
4. Áætlaður verði kostnaður á rekstri laugar á ársgrunni þ.m.t. gæslu.

Verklag og skil á tillögum:

Við mótnun tillögunnar skal taka mið af heildarútliti svæðisins við Langasand. Starfshópurinn vinnur að málinu í nánú samráði við helstu hagsmunaaðila á svæðinu, s.s. bæjaryfirvöld, sjósundfélagið og ÍA. Tillögu verði skilað til bæjarráðs eigi síðar en 1. október næstkomandi.

Fulltrúar í starfshópi:

Sigurður Páll Harðarson, formaður
Elín Sigrún Jónsdóttir
Haraldur Sturlaugsson
Íris Reynisdóttir

Ráðgjöf:

Starfshópur getur kallað til þá sérfræðinga sem hann telur nauðsynlegt hverju sinni.

Erindisbréf þetta var samþykkt í sjóðsstjórn þann 26. febrúar 2014

og í bæjarráði þann 27. febrúar 2014.

Breyting samþykkt í bæjarráði 26. júní 2014

Regína Ásvaldsdóttir, bærarstjóri

Frumkostnaðaráætlun Mannvits



Minnisblað

Tilv.: 3.531.261

Akranesi, 22.7.2014

Akraneskaupstaður
Sigurður Páll Harðarsson

Efni: Laug við Aggapall - Guðlaug - Frumkostnaðaráætlun

Að beiðni þinni, skal meta kostnað við að koma upp laug með gegnumstreymiskerfi vestan við núverandi pall, Aggapall, sunnan við stúku við Akranesvöll ofan Langasands.



Mynd 1: Svæðið vestan við Aggapall

Forsendur

Um er að ræða frumkostnaðaráætlun þar sem ekki er búið að hanna laug og umhverfi hennar nema að litlu leyti. Fyrir liggja teikningar frá landslagsarkitekt frá apríl 2014 sem nær yfir svæðið í kringum Aggapall og staðsetningu laugar. Einnig hafa verið gerð frumdrög af teikningum af kerfi og stjórnbúnaði fyrir það.

Kostnaðaráætlun er hér byggð upp samkvæmt sundurliðun sem sett var fram í tölvupósti 20.5.2014, þar sem verkframkvæmd er skipt í eftirfarandi verkhluta.

- A. 13 m³ laug
- B. 26 m³ laug
- C. Lagnir og stjórnbúnaður
- D. Frárennsli niður á strönd
- E. Lampar og lýsing

- F. Sturtur
- G. Útiklefar
- H. Hitakostnaður
- I. Hönnunarkostnaður

Kostnaðaráætlunin er á frumhönnunarstigi og innifelur því 20% álag til að mæta óvissu við umfang og útfærslu á því stigi. Allar tölur eru með vsk og miðast við verðlag í júní 2014.

Að lokum er sett fram áætlun fyrir heildarverkið, á sama frumkostnaðarstigi.

A. 13 m³ laug

Undir þennan lið reiknast kostnaður við laugarkerið sjálf, þ.e. jarðvinna vegna kers, uppsteypa og frágangur innan kers.

Samkvæmt upplýsingum er búið að skipta um jarðveg undir kerinu. En fjarlægja þarf gras og mold af púðanum og undirbúa hann undir uppsteypu kers. Hér er einnig reiknað með greftri fyrir lögnum í og undir ker, sem og jarðvinnu vegna lagna til og frá laug.

Slá þarf upp mótum fyrir ker, hér er um lítinn mótaflöt að ræða og miklar flækjur vegna stiga og set bekkja með veggjum gera þennan lið mjög háann. Steypa þarf ker í allt að þremur áföngum, plata, setbekkir og stigi og rest af veggjum.

Óljóst er hver frágangur innan kers verður en hér er reiknað með að það verði flíslagt þar sem það er væntanlega alltaf dýrasti kostur í upphafi.

Utan við keríð er gert ráð fyrir hellulögn, með tilheyrandi jarðvegsvinnu.

Áætlaður kostnaður vegna 13 m³ kers er: 7 mkr

B. 26 m³ laug

Sama og fyrir lið A, nema hvað hér þarf að jarðvegsskipta fyrir stærra ker og magntölur kers aukast vegna stækkunar.

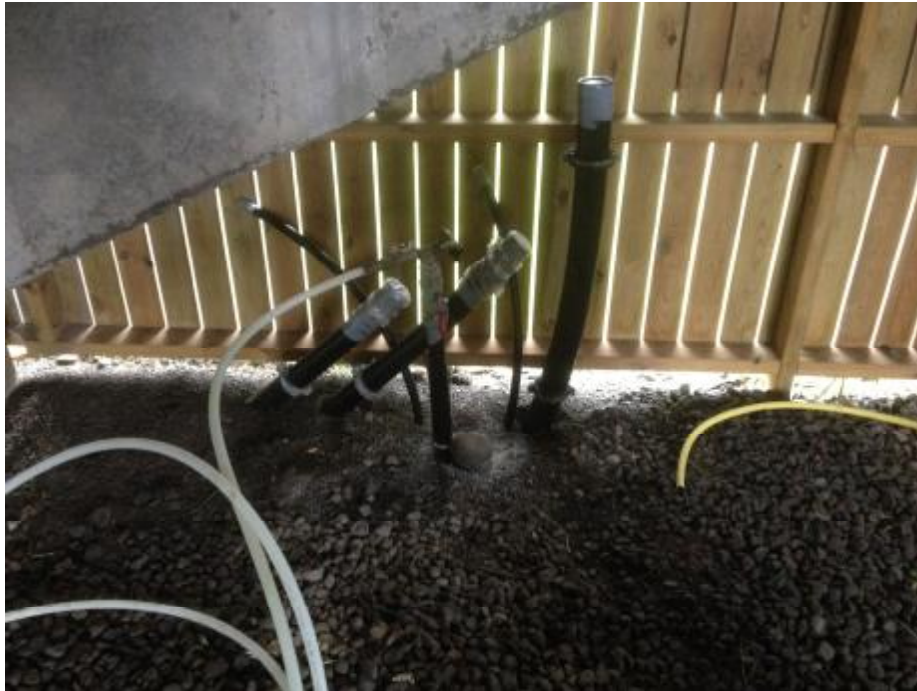
Áætlaður kostnaður vegna 26 m³ kers er: 11 mkr

C. Lagnir og stjórnbúnaður

Stjórnbúnaður fyrir laug þarf að vera í einangruðum klefa sem reiknað er með að hægt sé að koma fyrir undir stúku. Lagnir frá Akraneshöll hafa verið lagðar inn undir stúku og þarf aðeins að framlengja þær að stjórnklefa. Inn í þessum lið eru lagnir í og undir kerlaug og að stjórnklefa sem og allur búnaður í stjórnklefa og klefinn sjálfur.

Til er frumhönnun á stjórnkerfi laugarinnar.

Áætlaður kostnaður vegna lagna og stjórnbúnaðar er: 7 mkr



Mynd 2: Lagnir komnar inn undir stúku

D. Frárennsli laugarkers niður á strönd

Reiknað er með að hægt sé að leiða frárennsli frá potti niður í grjótfyllinguna við Langasand.

Grafa þarf fyrir lögnum og rjúfa stíg og koma enda fyrir ofarlega inn í grjótgarði þar sem hann er vel varinn.

Áætlaður kostnaður vegna frárennslis niður á strönd er: 1 mkr

E. Lýsing og rafmagn

Koma þarf rafmagn í stjórnklefa og lýsa upp pott og nýtt svæði undir stúku. Ekkert liggur fyrir í hönnun fyrir rafmagn og því er óvissan í þessum þætti nokkuð mikil.

Áætlaður kostnaður vegna lýsingar og rafmagns er: 1 mkr

F. Sturtur og frárennsli

Komið verði fyrir útsturtum undir stúku með lokunum. Reiknað er með að núverandi hellulögn verði tekin upp í sturtunum og steiptur botn í þeim til að tryggja betur afrennsli. Affall úr sturtum verði leitt í dælubrunn austan við stúku og affalli síðan dælt upp í brunn vestan við Akraneshöll. Rétt væri að þessi lögn og dælubrunnur kæmi til að taka frárennsli frá núverandi byggingu, en hún er aðeins leidd til út í púkk.

Áætlaður kostnaður vegna sturtuáðstöðu er: 3 mkr

G. Útiklefar

Komið verði fyrir útiklefum undir stúku á einfaldan máta. Svæðin verða hellulögð og sett upp hálflokuð timburpil. Einnig þarf að gera ráð fyrir að hægt sé að loka og læsa svæðinu utan opnunartíma.

Áætlaður kostnaður vegna útiklefa er: 3 mkr

I. Hitakostnaður

Miðað við 12 m³ laug með gegnumstreymiskerfi þá þarf endurnýjunarhraði að vera 100% á tveimur tímum. Innrennsli í pott er á bilinu 38-42°C þ.a. reikna má með að heitavatnsnotkunin sé allt að 60% af innrennslinu eða um 4 m³/klst. Miðað við gjaldskrá OR fyrir sundlaugar þá er kostnaðurinn við innkaup á heitu vatni 60,18 kr/m³ án skatts (2 eða 7% skattur).

Ef laugin er rekin 12 tíma á dag þá er þetta 3.100 kr/dag í kostnað við heitt vatn.

Ef laugin er opin 12 tíma alla daga er áætlaður mánaðarlegur kostnaður við heitt vatn 115.000 kr.

J. Hönnunarkostnaður

Hlutfallslega verður að reikna með að hönnunarkostnaður fyrir þetta lítið og frekar flókið verk sé hár. Frumhönnun á ýmsum hlutum s.s. búnaði fyrir ker er vel á veg komin, meðan aðrir hlutir s.s. rafmagn, frágangur úti og annað er ekki farið af stað.

Áætlaður hönnunar- og útboðskostnaður er: 4,0 mkr

Samantekt

Að beiðni ykkar, er hér sett fram frumkostnaðaráætlun fyrir heildarverkið, mv. 13 m³ laug:

| <i>Verkhloti</i> | <i>Upphæð mkr</i> |
|-----------------------------------|-----------------------|
| A. 13 m ³ ker | 7 |
| C. Lagnir og stjórnúnaður | 7 |
| D. Frárennsli kers niður á strönd | 1 |
| E. Lýsing og rafmagn | 1 |
| F. Sturtur og frárennsli | 3 |
| G. Útiklefar | 2 |
| Samtals beinn kostnaður með álagi | 21 |
| i. Hönnun og óbeinn kostnaður | 6 |
| ii. Óvissuálag 30% | 8 |
| Samtals verkefniskostnaður | 35 |

Sama tafla fyrir 26 m³ laug er svona:

| <i>Verkhloti</i> | <i>Upphæð mkr</i> |
|-----------------------------------|-----------------------|
| B. 26 m ³ ker | 11 |
| C. Lagnir og stjórnbúnaður | 7 |
| D. Frárennsli kers niður á strönd | 1 |
| E. Lýsing og rafmagn | 1 |
| F. Sturtur og frárennsli | 3 |
| G. Útiklefar | 2 |
| Samtals beinn kostnaður með álagi | 26 |
| i. Hönnun og óbeinn kostnaður | 6 |
| ii. Óvissuálag 30% | 10 |
| Samtals verkefniskostnaður | 42 |

Lokaorð

Þetta er kostnaðaráætlun á frumstigi hönnunar, gerð til að gefa hugmynd um stærðargráðu einstakra verkhluta og verksins.

Ekki liggur fyrir endanleg hönnun eða ákvörðun um útfærslu á margvíslegum þáttum, sem áhrif hefur á endanlegan kostnað. Nefna má liði eins og merkingar, laus búnaður, skjólgirðingar við laug, þak yfir klefum eða kerjum að hluta, breytingar á núverandi aðstöðu, myndaeftirlitskerfi, fjarstýring, aðstaða og girðingar á verktíma, verkeftirlit, leyfisferli, o.fl.

Virðingarfyllt

Lárus Ársælsson

Bergsteinn Metúsalemsson

Afrit.:

Kynning 2. apríl 2014



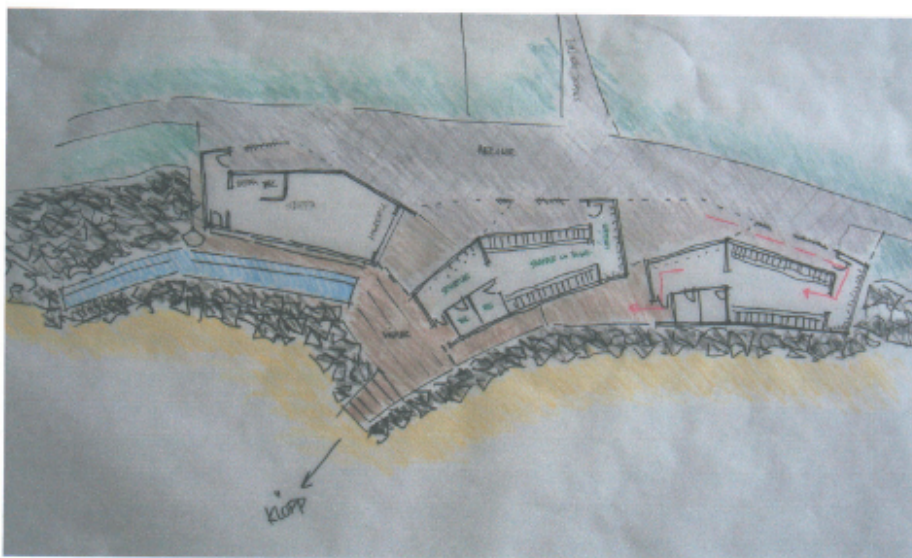
Tímalína

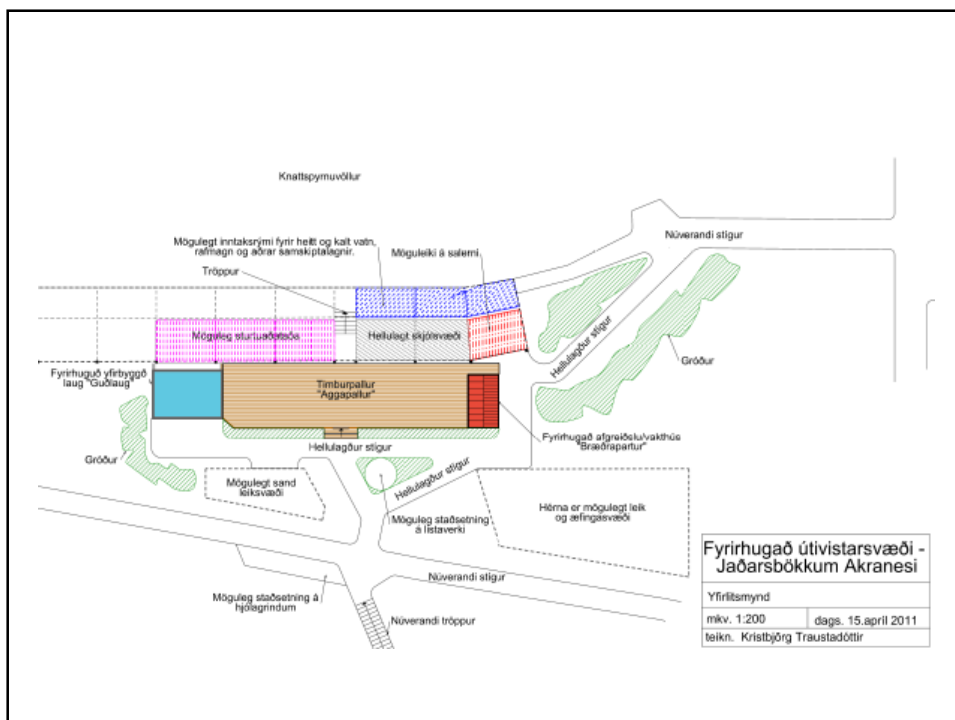
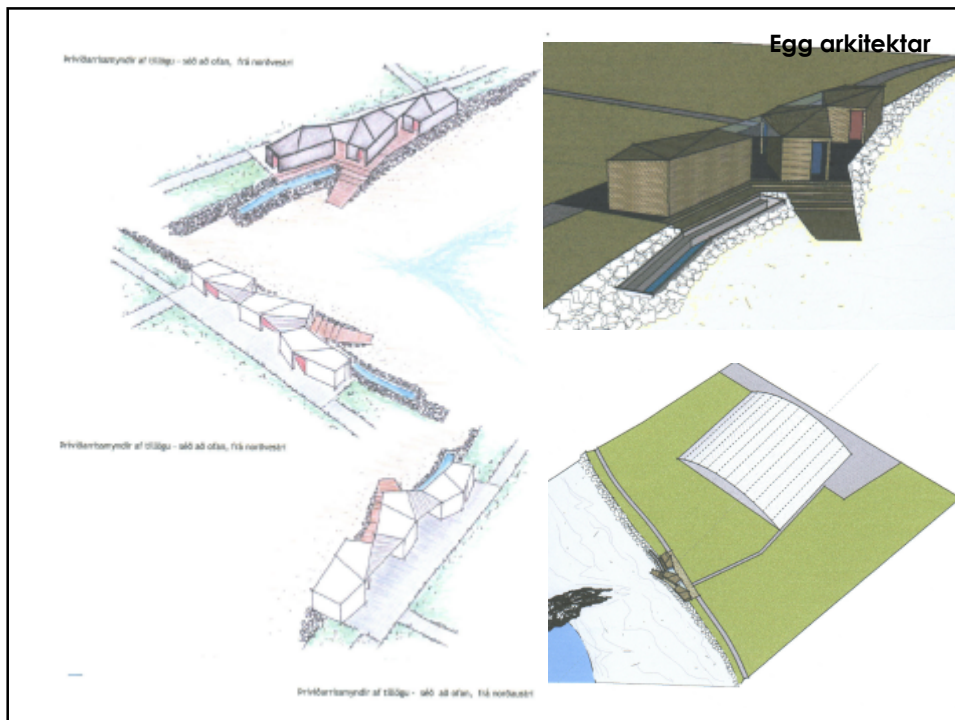
- 1994 Grjótgarður og stígur
- 1995 Áhorfendastúka byggð
- 1997 c.a skeifur (áningarstaðir)
- 2000 sturtan sett á Langasand
- 2011 – Aggapallur
 - Íbúafundur
 - Breyting á deiliskipulagi Jaðarsbakka
 - Framkvæmdir
 - Aggapallur tekinn í notkun
- 2012 – 2014: Guðlaug
 - Hugmyndir
 - Lagnateikningar – Mannvit

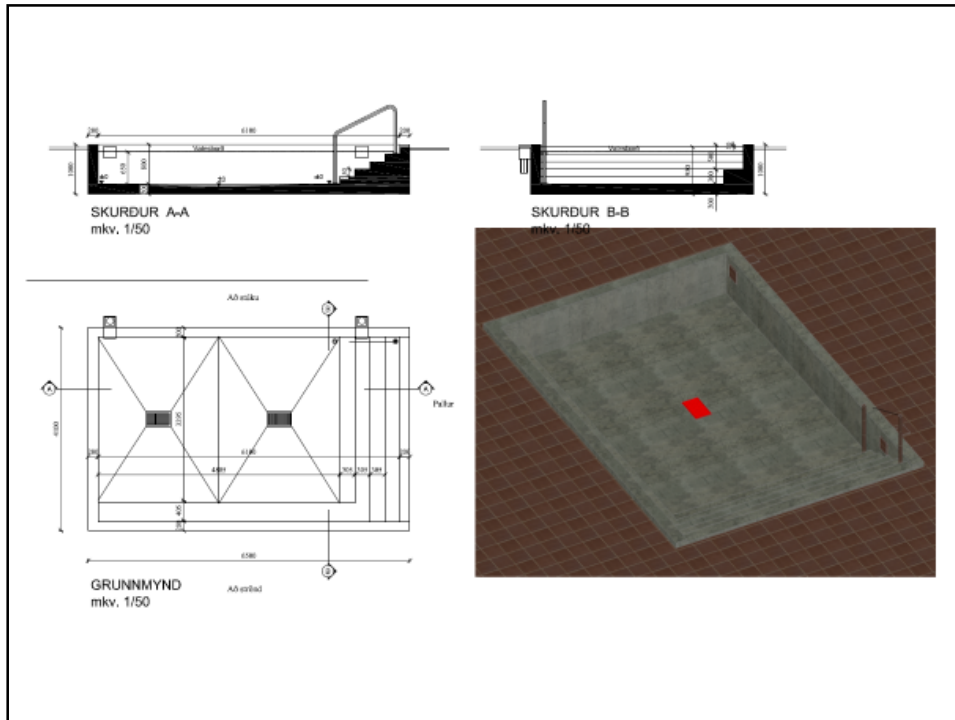
Hugmyndir sem hafa komið fram

- Egg arkitektar ehf. - 2010
- Staðsetning við Aggapall – HS (Litli klúbburinn) og KT teiknaði - 2011
- Kanon arkitektar – janúar 2014

Egg arkitektar









Ágætu Skagamenn.

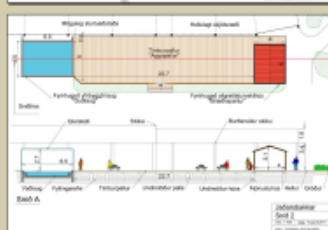
Óttúlar langaði að sjna ykkur lívering nágrænað sunnan undir knútt-
 sýmanstokunni við jafnarskúlaútið gæti tekið í framdrömi. „Aggættar“
 er nú í fullri ríngi og viðlauga „Gullhaug“ er að fara í gæmsluneymsi.

Vá höfum að undanfönu verði að vinna að þeir að bæta aðstöðuna og
 gera aðferðir þarna meira ákallandi en þessa að þessu stöðu að
 framfarirþynggi í smáinu. Slágginn þurfti þess að rýttar séu
 þær náttúrperkur sem fyrir eru, þótt vissulega megi segja að tilkúgur
 þessir séu engar vegna fullkomnar. Dráurinn er að ljúka fram-
 kvæðum við þáttum og viðlauga fyrir 17. júní næstkomandi.

Ef einhverjar spurningar vöru þegar þið sjáið tekið á milli eða fylgist
 með framfarirvörðum uppá, þá gæti að fá að heyrna í ykkur.

Bestu kveðjur.

Háraldur Starbúgsson
 haraldurh@innnet.is
 Símanúmer: 892 2300





Kanon arkitektar



Kanon arkitektar



SEMENTSVERKSMÍÐJAN FRÁ LANGASANDI



Til umhugsunar

- Staðsetning
 - Útsýni út á hafið
 - Skjól
 - Sjógangur
- Staðsetning sturtu
 - (eigum við ekki að hafa sturtu?)
 - upp á bakkanum
 - niðri við laugina samanborið við núverandi sturtu
- Útlit - efniviður
 - Hlaðin
 - Steypt
 - Steypt og hlaðin
 - timbur
 - Rekaviður
- Útlit - Lögun
 - Óregluleg
 - Ferköntuð
 - Kringlótt
- Útlit – efniviður
 - timbur
 - Efni á staðnum - Grjót
 - Rekaviður
- Útlit - Samhengi
 - sturta
 - búningsaðstaða
 - Laugin

Til umhugsunar

- Grjótvarnargarður sunnan megin við Merkjaklöpp verður endurgerður í haust og möguleiki að vinna laugina í samhengi við þá aðgerð
 - Steyptar undirstöður
 - Grjóthleðsla í kring
 - Aðgengi fyrir alla – steyptur rampur
 - Sturta

Til umhugsunar

- Öryggi - Öryggiskröfur
 - Gæsla
 - Hvenær opið
 - Er alltaf vatn í lauginni
- Hreinlætiskröfur – gæði vatns
 - Kröfur Bláfánans um vatnsgæði
- Aðgengismál – Aðgengi fyrir alla



Staðsetning



Hellulaug / Vatnsfjörður



Hellulaug / Vatnsfjörður



Hákarlavogur / Vestfirðir



Hveraborg / NV-land



Brimketill / Reykjanesi



Nauthólsvík / Reykjavík

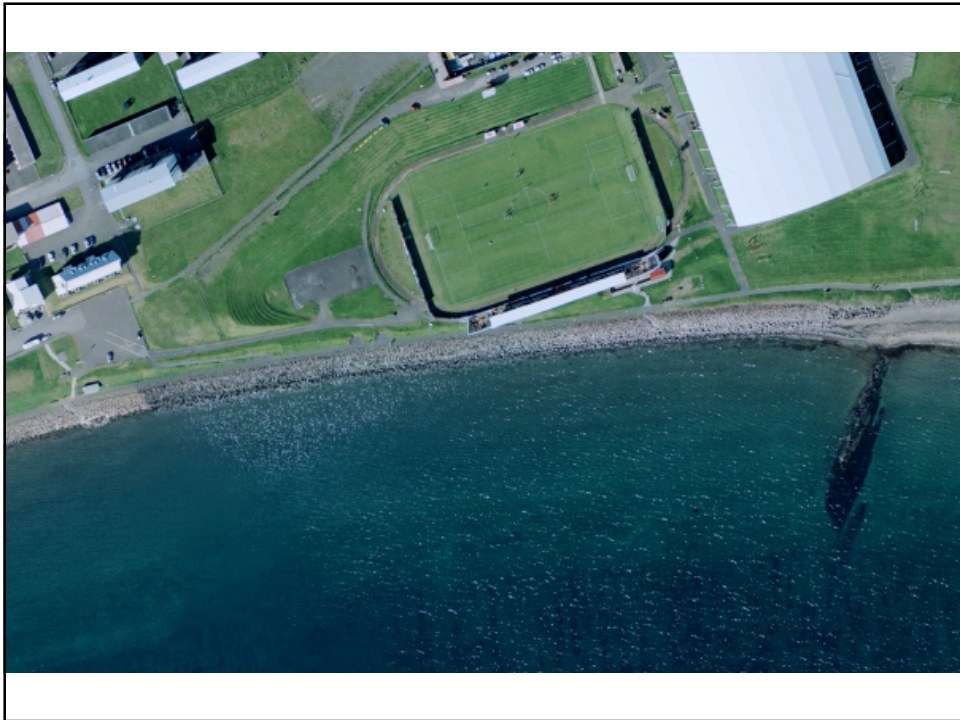


Ylströndin í Nauthólsvík

- Potturinn á ylströndinni
 - Hleypa þarf vatni á hann í hvert sinn sem hann er notaður og þarf að tæma hann aftur eftir notkun
 - Þetta er gert af öryggisástæðum þar sem hann er á opnu svæði og er því ekki talið öruggt að hafa alltaf vatn í honum.
 - Af þessum sökum er ekki hreinsibúnaður í pottinum og ekki notaður klór.
- Potturinn í lóninu
 - Þar er hleypt í og úr og engin tæki og hitavatnslögn liggur í pottinn
 - Hleypt vatna á hann eftir þörfum
 - Á flóði fer síðan potturinn á kaf.



Nauthólsvík / Reykjavík





Minnisatriði eftir fund á Akranesi vegna uppbyggingu á heitri laug, Guðlaug á Langasandi.

Almennt:

Langisandur er einstæð náttúruleg útivistarperla í miðju samfélagi á Akranesi.

Verkefnið felur í sér að vinna tillögu sem gefur heildstæða sýn á notkun útivistarsvæðisins Jaðrabakka við Langasand.

Aðalviðfangsefnið er staðsetning og hönnun á heitri laug, *Guðlaug*, með baðhúsi og veitingaaðstöðu.

Skoða skal sérstaklega hvort nýta megi þegar byggða áhorfendastúku þ.e. þann hluta sem snýr að Langasandi.

Starfshópur hefur verið stofnaður um málefnið.

Til frekari upplýsinga viðbætt 2014.12.09:

Katla Mariudóttir, arkitekt hefur hlotið styrk úr Hönnunarsjóði Auroru, sjá yfirlýsingu hennar dags 5.des.2014 í viðhengi.

Undirbúningur, forsendur:

Verkefnið hefur verið í vinnslu nokkurn tíma og til staðar er samantekt á þeirri vinnu á vegum starfshópsins síðan í október 2014.

Í undirbúningi verkefnisins hafa þegar verið unnar tillögur og einnig liggja fyrir ítarleg rannsókn um notkun og eftirvæntingar fólks varðandi svæðið. Fyrirhugað er að nýta heitt vatn frá Hitaveitu Akraness í laugina og hafa hana með gegnumrennsli sbr. heitar laugar í Nauthólvík.

Þá hefur einnig verið unnin frumkostnaðaráætlun frá Verkfræðistofunni Mannvit miðað við tvær stærðir lauga.

Gagnagrunnar eru til staðar á tölvutæku formi yfir svæðið.

Deiliskipulag er í vinnslu fyrir Sementsverksmíðju reitinn, deiliskipulag yfir Jaðrabakka er síðan 2005.

Hönnun:

Um er að ræða tillögu til að byrja með, án skuldbindinga um frekari vinnu. Komi til áframhaldandi hönnunar þarf hugsanlega að vinna breytingu á deiliskipulag fyrir svæðið. Er það hluti verkefnisins? Vinna þarf forsögn að baðhúsi og veitingaaðstöðu til að átta sig á umfangi verksins. Sama gildir um laugar; stærð og gerð. Raflýsing er mikilvæg sem áfangi á svæðinu þar sem það er mikið notað árið um kring. Heppilegt að hún sé með í frumhönnun?

Frumhönnun skal skila þeim gögnum sem nauðsynleg eru til að vinna fyrstu kostnaðaráætlun fyrir heildarframkvæmdina og skipta henni niður í áfanga í samráði við starfshóp. Æskilegt að fá verkfræðinga með í þann hluta og vinna slíka kostnaðaráætlun á magntökum og einingarverðum.

Verkþættir:

áætlaður tímafjöldi:

| | |
|--|-----|
| - Forsögn, þar sem allar nettó stærðir eru skilgreindar | 12 |
| - Skoðunarferðir á staðinn | 8 |
| - Skissur –fyrstu hugmyndir af heildarsýn á nýtingu svæðisins settar fram, kynntar og samþykktar af starfshóp | 40 |
| - Endurskoðun og útfærsla á teikningum, uppbygging húsa,lauga skilgreind | 60 |
| - Frumkostnaðaráætlun; ark. verkþættir; frágangur utanhúss Frágangur innanhúss,magntaka, einingarverð | 20 |
| - Kynningarefni ; 3d módel, /renderingar / lýsingar/kynningarfu. | 40 |
| Alls, tímar: | 180 |

Hönnunar þóknun:

Standist ofangreind tímaáætlun verkþátta ekki ber ráðgjafa að tilkynna það verkkaupa áður en áfram er haldið og færa rök fyrir slíkri ófyrirsjáanlegri vinnu við verkefnið.

Legg til að sú undirbúningsvinna sem hér að ofangreindu sé unnin í tímavinnu , þar sem nokkrir óvissuþættir eru til staðar þar til stærð, gerð og vandasemi framkvæmdar liggur fyrir.

Útselt tímakaup ráðgjafa er 10-13.000 .- þús kr án vsk. háð reynslu og menntun.

Þegar heildar tillagan og áætlanir fyrir hana liggja fyrir, eru forsendur til að semja um fasta þóknun yfir þá verkþætti sem skal útfæra í fyrsta áfanga til að ljúka verkefninu.

Bestu kveðjur,

Sigríður Sigþórsdóttir, arkitekt FAÍ

Reykjavík, 5. desember 2014

Yfirlýsing varðandi rannsóknavinnu

Minningarsjóður um hjónin á Bræðraparti á Akranesi, Guðlaugu Gunnlaugsdóttur og Jón Gunnlaugsson var formlega lagður niður fyrir á árinu 2014 og verður fjármununum varið “samfélaginu til heilla, hamingjuauka, gleði og eflingar”, eins og kom fram í ávarpi Elínar Sigrúnar Jónsdóttur við afhendingu gjafa úr sjóðnum, m.a. til Björgunarmála, endurbóta vitans, og styrkja til byggðarsafns svæðisins. Eitt af verkefnum sem lagst verður í að byggja heita laug - upplifunarlaug - á Langasandi á Akranesi sem mun bera nafn Guðlaugar. Basalt arkitektar munu hanna laugina og er verkefnið nú á fyrstu stigum.

Ég sótti um styrk í Hönnunarsjóð Auroru til að vinna undir leiðsögn Basalt arkitekta til að vinna rannsóknarverkefni í kringum Guðlaugarverkefnið. Hugmyndin er að nýta mér sambærilegar aðferðir við öflun og miðlun upplýsinga og ég notaði í meistaraverkefni mínu sem ég lauk nú í vor 2014. Að leggja á djúpin og draga í netin sögur af staðnum og af fólkinu og varpa því fram á aðgengilegan hátt svo sem í formi bókverks eða mögulega sýningar. Ljóst er að ég get mikið lært af Basalt arkitektum og þeirri næmni og skilningi sem þau hafa fyrir tengingu bygginga og náttúrunnar.

Þessi verkefnastyrkur veitir mér tækifæri til að halda áfram að þróa rannsóknaraðferðirnar mínar enn frekar og færa þær út úr akademíska samhenginu inn í praktíkina - og er um leið tækifæri fyrir mig til að fylgjast með því hvernig þessi rannsóknarvinna mín verður vonandi að einhverskonar innblæstri í hönnunarverkefni.

Vert er að taka fram að þessi styrkur sem ég hef fengið frá Hönnunarsjóði Auroru er sjálfstæður styrkur til þess gerður að styrkja hönnuði sem eru að feta sín fyrstu spor í eigin áttir í hönnunarheiminum. Þó rannsóknarverkefni þetta sé unnið undir handleiðslu Basalt arkitekta er það alfarið á mína ábyrgð sem og útkoma þess. Ennfremur kemur þessi styrkur því ekki til lækkunar á hönnunarkostnaði laugarinnar.

Katla Maríudóttir



Umsókn um styrk í Hönnunarsjóð Áróru / Katla Maríudóttir

*Umsókn um starfsnámsstyrk hjá
Hönnunarsjóði Áróru*

September 2014



Guðlaug

*Forvinna fyrir hönnun heitrar
laugar á Akranesi*

katla
mariu
dóttir

basalt
arkitektar

AÐDRAGANDI

Minningarsjóður um hjónin á Bræðraparti á Akranesi, Guðlaugu Gunnlaugsdóttur og Jón Gunnlaugsson var formlega lagður niður fyrr á árinu og verður fjármununum varið “samfélaginu til heilla, hamingjuauka, gleði og eflingar”, eins og kom fram í ávarpi Elínar Sigrúnar Jónsdóttur fyrir hönd stjórnarinnar við afhendingu gjafa úr sjóðnum. Renna gjafirnar m.a. til björgunarmála, endurbóta vitans, og styrkja til byggðarsafns svæðisins. Eitt af verkefnum verður að byggja heita laug –upplifunarlaug– á Langasandi á Akranesi. Laugin verður nefnd Guðlaug.

Guðlaugarverkefnið er á hugmyndastigi. Haft hefur verið samband við Basalt arkitekta um að hanna laugina. Vegna virðingar við náttúru staðarins vill stjórnin vanda undirbúning og rannsaka svæðið vel. Mér býðst það tækifæri að vinna forvinnu hönnunar laugarinnar sem Basalt mun svo sjá um. Rannsóknarvinnan verður unnin undir handleiðslu Basalt arkitekta sem hafa getið sér gott orð meðal annars fyrir Bláa Lóns mannvirkin sem og laugina á Hofsósi.

Rannsóknarvinna mín myndi einnig nýtast við stefnumótun í ferðamálum fyrir Akraneskaupstað sem er unnið er að um þessar mundir. Haft hefur verið samband við fulltrúa Akranesbæjar sem situr í stjórninni um minningarsjóðinn og hvatti viðkomandi eindregið til að fenginn yrði nýútskrifaður, öflugur arkitekt í undirbúningsvinnuna og lýsti yfir samþykki af sinni hálfu til að veitt yrði heimild fyrir styrkumsókninni.



Tímalína

- 1994 Grjótagarður og stígur
- 1995 Áhorfendastúka byggð
- 1997 c.a skeifur (áningarstaðir)
- 2000 sturtan sett á Langasand
- 2011 – Aggapallur
 - Íbúafundur
 - Breyting á deiliskipulagi Jaðarsbakka
 - Framkvæmdir
 - Aggapallur tekinn í notkun
- 2012 – 2014: Guðlaug
 - Hugmyndir
 - Lagnateikningar – Mannvit

Til umhugsunar

- Grjótagarður sunnan megin við Merkjaklökk verður endurgerður í haust og möguleiki að vinna lauginna í samhengi við þá aðgerð
 - Steypar undirstöður
 - Grjóthleðsla í kring
 - Aðgengi fyrir alla – steypur rampur
 - Sturta

Til umhugsunar

- Öryggi - Öryggiskröfur
 - Gæsla
 - Hvíðar spjó
 - Frítt vatn í lauginni
- Hreiðlaustjóður – gæði vatns
 - Kökur Blámanns um vatnsgeið
- Aðgengismál – Aðgengi fyrir alla



Til umhugsunar

- Staðsetning
 - Útsýni út á hafið
 - Stjói
 - Sögangur
- Staðsetning sturtu
 - (eigum við ekki að hafa sturtu?)
 - upp á bakstunum
 - nánar við lauginna samanborið við núverandi sturtu
- Útlit - efniviður
 - Hiaðin
 - Steypur
 - Steypur og hiaðin
 - Timbur
 - Rekjavíður
- Útlit - Lögur
 - Öregluleg
 - Fekntuð
 - Kringið
- Útlit - efniviður
 - timbur
 - Efnir á staðnum - Gjótt
 - Rekjavíður
- Útlit - Samhengi
 - sturta
 - dúningsstaða
 - Laugin



LANGISANDUR TIL AUSTURS



Staðsetning

UM VERKEFNIÐ

Hugmyndin er að nýta mér sambærilegar aðferðir við öflun og miðlun upplýsinga og ég notaði í meistaraverkefni mínu. Að leggja á djúpin og draga í netin sögur af staðnum og af fólkinu og varpa niðurstöðunum fram á aðgengilegan hátt í formi bókverks og mögulega sýningar.

Þessi starfsnámsstyrkur myndi gera mér kleyft að læra af Basalt arkitektum og þeim skilningi sem þau hafa fyrir tengingu bygginga og náttúrunnar – það er mér hugleikið sem nýútskrifuðum arkitekt.

Starfsnámsstyrkurinn myndi einnig gera mér kleyft að þróa rannsóknaraðferðir mínar og færa þær út úr akademíska samhenginu inn í praktíkina, leyfa heimildavinnu að verða að innblæstri í hönnunarverkefni.

Myndirnar hér til vinstri eru úr vinnu stjórnarinnar Míningarsjóðs um hjónin á Bræðraparti.



UM MIG

Ég heiti Katla Mariudóttir og útskrifaðist sem arkitekt frá KTH í Stokkhólmi nú í vor 2014. BA náminu mínu lauk ég við Listaháskóla Íslands.

Ég er svo lánsöm að hafa alist upp á stórkostlegum stöðum; Þingvöllum, Skálholti, Fnjóskadal og Skaftárhreppi. Að búa á slíkum stöðum svo ríkum af sögu og gullfallegri náttúru hefur alið í mér virðingu og aðdáun fyrir íslensku náttúrunni og hún veitir mér innblástur í minni eigin hönnun.

Í meistaraverkefni mínu, *Jarðnæði; Tranquil Terra* leitaðist ég við að skilja áhrif hinnar síbreytilegu náttúru hér á Íslandi á íbúana og byggingararfleifðina okkar; torfbæina. Ég rakti sögur af fólki í Meðallandi í Vestur-Skaftafellssýslu og fléttaði þær við stórbrotna sögu landsins; Kötlugossins, Skaftárelda, allra skipsskaðanna og rakti hvernig efniviður úr þeim fékk nýtt líf í torfbænum. Nýmæli verkefnisins var að notfæra tól arkitektsins, teikningu og kortlagningu til að sýna hvernig ólíkir skalar tíma, rúms og vídda takast á í hversdagslegu lífi íbúa sveitarinnar. Verkefnið var stórt, en að mínu mati mikilvægt, enda fjallaði það um reyna að skilja byggingararfleifðina okkar betur. Samtímaarkitektúr vísar stundum í torfbæinn á grunnhygginn hátt með því að vitna eingöngu í formið eða í efnisvali, t.d. með því að setja torf á þök. Í verkefninu *Jarðnæði; Tranquil Terra* reyndi ég að sýna fram á að byggingararfleifðin okkar hefur mun meira upp á bjóða.

Fyrir verkefnið hlaut ég tvenn verðlaun, annars vegar heiðursverðlaun dómnefndar KTH og hinsvegar Offecct verðlaunin. Verkefnið vakti athygli og þótti nýstárleg leið til að skilja samhengi náttúrunnar og hins byggða annars vegar og byggingararfleifðarinnar hins vegar. Einnig hlaut verkefnið mikla athygli sem áhugaverð nálgun við miðlun þessara upplýsinga, bæði innan arkitektasamfélagsins og ekki síður út á við til þeirra sem ekki hafa þjálfun til að skilja hina *hefðbundnu* framsetningu arkitekta.

VERKEFNI / STARFSFERILL**MÓT | Hönnuður****2011-2013**

Í samstarfi við hönnuðinn Baldur Helga Snorrason og Guðrúnu Harðardóttur tókum við þátt í verkefni Reykjavíkurborgar Torg í biðstöðu. Okkur var úthlutað svæði í Gnoðarvogi við gróðurælan og skjólgóðan göngustíg þar sem fólk gefur sér ekki tíma til að stoppa og njóta. Við hönnuðum bekk, Series X, sem litu forvitnilega út til að lokka fólk til að setjast og njóta sælunnar. Bekkinn sýndum við svo á sýningum á HönnunarMars og Net á þurru landi.

Lífriki Íslands | Hönnuður, bókaruppsetning**2011-2013**

Nú í ár 2014 kemur út bókinn Lífriki Íslands eftir Snorra Baldursson hjá Bókaútgáfunni Opnu. Lífriki Íslands er stór og viðamikil bók með fræðilegum undirtón og skreytt með fjölda ljósmynda. Baldur Helgi Snorrason og ég sáum um uppsetningu, og gerði Elisa Vendramin, grafískur hönnuður, káþuna og aðstoðaði við uppsetningu.

Mótun hönnunarstefnu stjórnvalda | Starfsmaður stýrihóps**2011-2012**

Starf mitt í þessu verkefni var að skipuleggja atburði, sjá um fundargerðir og fleira tilfallandi undir stjórn þriggja manna stýrihóps um verkefnið. Ég hafði umsjón um framkvæmd Hugmyndafundar hönnuða í lðnó 15. júní og ráðstefnunnar Nýr farvegur í Hörpunni 26. ágúst þar sem fjöldi innlendra sem erlendra fyrirlesara fluttu erindi. Einnig gerði ég samantekt úr þessum atburðum og þeim skilaboðum sem þar komu fram til að stýrihópurinn gæti nýtt sér allar fyrirliggjandi upplýsingar við að móta hönnunarstefnu stjórnvalda sem birt var 2014.

Borgarmynd | Hönnuður og meðeigandi**2010 - 2011**

Borgarmynd sér um ýmskonar upplýsingagrafík og gefur m.a. út handteiknað kort af miðbæ Reykjavíkur í 50.000 eintökum. Ég hef tekið þátt í gerð korta og söluvara, sem og unnið að markaðsöflun.

Vistland | Rannsóknarverkefni um sjálfbærni í húsagerð**2010**

Vistland var rannsóknarverkefni sem styrkt var af Rannís. Hópurinn var samansettur af arkitektanemum og grafískum hönnuðum. Hugmyndin var að stofna vefsíða sem myndi þjóna sem gagnagrunnur um hvaðeina sem tengist sjálfbærni eða vistvæni í húsagerð fyrir íslenskar aðstæður. Okkar hópur var einn af þeim sex hópum af 255 sem tilnefndur var til forsetaverðlauna Nýsköpunarsjóðs námsmanna.

Einrúm arkitektar | Intern**2007-2009**

Ég vann hjá Einrúm arkitektum samhliða námi mínu í Listaháskólanum. Þar voru verkefni mín fjölbreytt, til dæmis tók ég þátt í samkeppni um Stofnun Árna Magnússonar í Íslenskum fræðum, gerði ýmsar tillögur að hönnun, módel, þrívíddarmyndir og sá um að uppfæra netsíðu fyrirtækisins.

Minjasafn Egils Ólafssonar | Vaktstjórn og leiðsögn**2008-2009**

Tvö sumur gegndi ég starfi vaktstjóra á Minjasafni Egils Ólafssonar. Ég hafði yfirumsjón með staðnum í fjarveru safnstjóra, var vaktstjóri yfir starfsmönnum á kaffiteiru og leiðsagði fólki um safnið.

Íslensk erfðagreining | Vinna á rannsóknarstofu**2005-2006**

Ég vann fyrst á almennri deild innan Genetic Service Facility deildarinnar og síðar á Raðgreiningardeild (e. Sequencing), minni og sérhæfðari deild innan fyrrnefndrar. Þar sá ég um PCR-hluta raðgreiningarinnar og sá einnig um að prufukeyra nýja þrimeri fyrir Raðgreiningardeildina.

MENNTUN**Kungliga Tekniska Högskolan. M.S. í arkitektúr****2012-2014**

Ég lauk meistaraþráðu í arkitektúr frá KTH í Stokkhólmi. Útskriftarverkefni mitt, "Jarðnæði: Tranquil Terra" var rannsóknarverkefni og fjallaði um áhrif lifandi náttúrunnar á heimilið og upplifun rýmisins. Ég byggði á teoríu um efnisveruleika til að skilja og skýra þessi tengsl. Verkefnið hlaut tvær viðurkenningar, annars vegar viðurkenningu dómnefndar fyrir hönd skólans og hins vegar OFFECTPrize 2014.

Listaháskóli Íslands. BA í arkitektúr**2007-2010**

Ég lauk BA prófi í arkitektúr við Listaháskóla Íslands 2010. Námið við arkitektúrdeild er krefjandi og skemmtilegt og undirbýr nemendur vel undir hvers konar vinnu á vinnumarkaði.

Verzlunarskóli Íslands - Stærðfræðibraut**2000-2004**

Ég valdi stærðfræðibrautina vegna þess hve krefjandi hún er, og þar sem ég vissi að hún myndi opna marga möguleika í námi síðar.

SAMKEPPNIR

Stofnun Árna Magnússonar í Íslenskum fræðum - Teymi: Einrúm, Hildigunnur Sverrisdóttir og Andri Snær Magnason.

Stofnun Vigdís Finnbogadóttur - Teymi: Anna María Bogadóttir, Borghildur Sturludóttir, Hildigunnur Sverrisdóttir, Katla Maríudóttir, Kristín Gunnarsdóttir, Soffía Guðrún Kr. Jóhannsdóttir

SÝNINGAR OG FYRIRLESTRAR

- 2014 Jarðnæði; Tranquil Terra. Setti meistaraverkefni mitt upp í Neskirkju og kynnti verkefnið.
- 2014 Hönnunarmars, Hlemmur Square Hostel - MÓT.
- 2014 Flutti fyrirlestur um lokaverkefni mitt frá KTH; "Jarðnæði; Tranquil Terra" á námskeiðinu Archaism, Amnesia and Anarchy in/of Architecture. (www.workshop2014.squarespace.com).
- 2013 Net á þurru landi. Samsýning á hönnun í Sjóminjasafninu - MÓT.
- 2013 Stockholm on the Move í Färgfabriken. Stór samsýning þar sem ég ásamt nokkrum öðrum unnum verkefni undir handleiðslu Gerard Reinmuth hjá Terroir.
- 2013 Hádegisfyrirlestur í Listaháskóla Íslands um eitt verkefna minna við Critical Studies in Architecture stúdóið við KTH.
- 2010 Útskriftarsýning Listaháskóla Íslands, Listasafni Reykjavíkur. Sýning á lokaverkefnum nemenda við Listaháskólann.
- 2009 Sýning og fyrirlestur í Hugmyndahúsi Háskólanna. Flutti fyrirlestur fyrir hönd bekkjarins um rannsóknir okkar á Frakkastígnum á opinri ráðstefnu í Hugmyndahúsi Háskólanna.
- 2008 Sýning og fyrirlestur í Norræna húsinu. Nemendur 2. árs arkitektúrs settu upp sýningu á verkefnum sínum í Norræna húsinu. Flutti kynningu fyrir hönd hópsins á rannsóknum okkar þá önnina á málþingi um arkitektúr.

KUNNAÞA

Tungumál

Ég reyni að vanda málfar mitt og stafsetningu. Ensukunnátta mín er góð, hvort sem er töluð er eða skrifuð. Sænskukunnátta mín er sæmileg. Ég hef einnig grunnkunnáttu í þýsku og dönsku.

Tölvukunnátta

Ég hef mikið notað tölvur í námi og starfi og er fær bæði á PC tölvur sem Mac.

Í námi og starfi hef ég notað Adobe pakkann mikið, þ.e. Adobe InDesign, Illustrator, Photoshop, Bridge og Acrobat.

Ég hef mjög góða þekkingu á Office pakknum (Microsoft Word, Excel og Powerpoint). Ég þekki einnig Keynotes glærugerðarforritið mjög vel.

Ég lauk námskeiði á forritið Revit frá Autodesk. Ég hef mikið notað Vectorworks teikniforritið. Einnig hef ég notað Autodesk AutoCad. Í þrívíddarvinnslu hef ég notað Google 3dSketchup og hef ég góða reynslu af Rhinoceros 3D. Með báðum forritum hef ég notað renderingarforritin Kerkythea og V-Ray. Ég hef einnig grunnskilning á Autodesk Mudbox 3d.

Hef einnig notað og hef því grunnskilning á: Java forritunarmálinu, Wikipedia markup kóðun, HTML kóðun.

Önnur námskeið

Slysavarnarfélagið Landsbjörg. Ég hef lokið fjölda námskeiða hjá Slysavarnarfélaginu og uppfylli þær kröfur sem gerðar eru til Björgunarmanns II. Ég hef verið á útkallslista og m.a. gegnt hlutverki aðstoðarsölustjóra í flugeldasölu.

Námskeið í silfursmiði.

Grunnatriði silfursmiðinnar, Tækniskólinn í Reykjavík.

Námskeið í sölutækni. Námskeið þar sem farið var í gegnum grunnþætti sölumennsku.

Tækniteiknun (Autocad). Iðnskólinn í Reykjavík.

Námskeið um vinnu á rannsóknarstofu. Íslensk erfðagreining.

Almenn eðlisfræði og forritun. Háskóli Íslands. Áfangar við Eðlisfræðiskor:

Gítarnám, lauk 4. stigi. Tónlistarskóli Reykjavíkur.

MEÐMÆLI

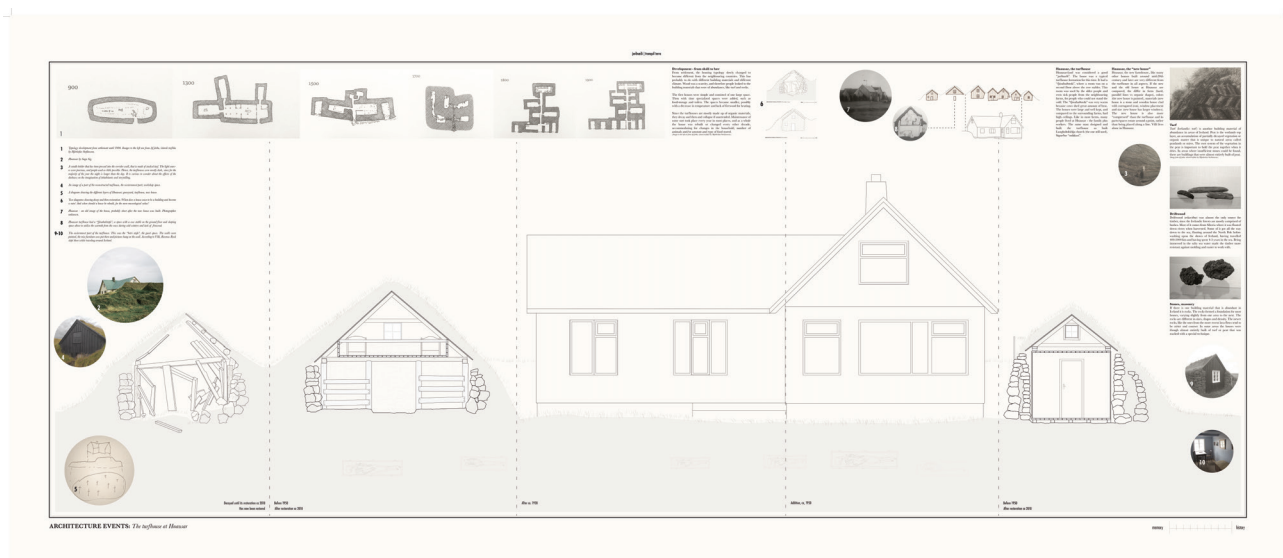
Kristín Brynja Gunnarsdóttir og Steffan Iwersen, Einrúm arkitektum- +354 864 2883 eða +45 28616763

Hildigunnur Sverrisdóttir arkitekt - 694 4472

JARÐNÆÐI; TRANQUIL TERRA

Lokaverkefni til meistaraþrófs í arkitektúr, KTH, Stokkholmi

“Jarðnæði; Tranquil Terra” is a meditation on the relationship between the dwelling and the dramatic ever-changing landscapes of the rural Icelandic countryside. The project is anchored in a place with a long and complex history and with a profound relationship with its landscapes - a place of wandering churches, lifesaving shipwrecks, growing houses, teeth in the ground, paths lined with crosses to protect against the ghosts and other dark creatures. It is a place where everything is vibrant, alive and has a story to tell. In the journey to the Tranquil Terra I navigated by means of cartography and critical fiction in search of ways to rethink the Icelandic architectural heritage beyond the nature-culture divide.



Verkefnið hlaut tvönn verðlaun; annars vegar heiðursverðlaun dómnefndarinnar á vegum KTH skólans, sem og OFFECCT peningaverðlaunin sem veitt eru af sænska húsagagnaframleiðendanaum OFFECCT fyrir besta útskriftarverkefnið hjá KTH á hverju ári.

ÝMISLEG VERKEFNI

mót, series X bekkir

MÓT // X SERIES
X marks the spot



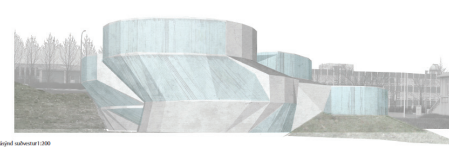
samkeppni um árnastofnun



samkeppni um hús vigdísar finnboadóttur



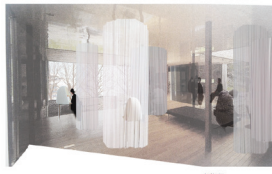
innviðaríttálmán
byggiprójektur



sigel subarea 1.300



innviðaríttálmán

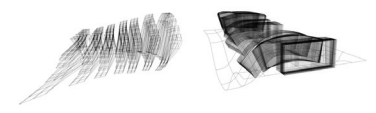
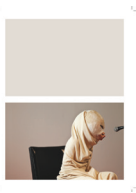


innviðaríttálmán

bókaruppsetning fyrir listakonu og ljóðskáld



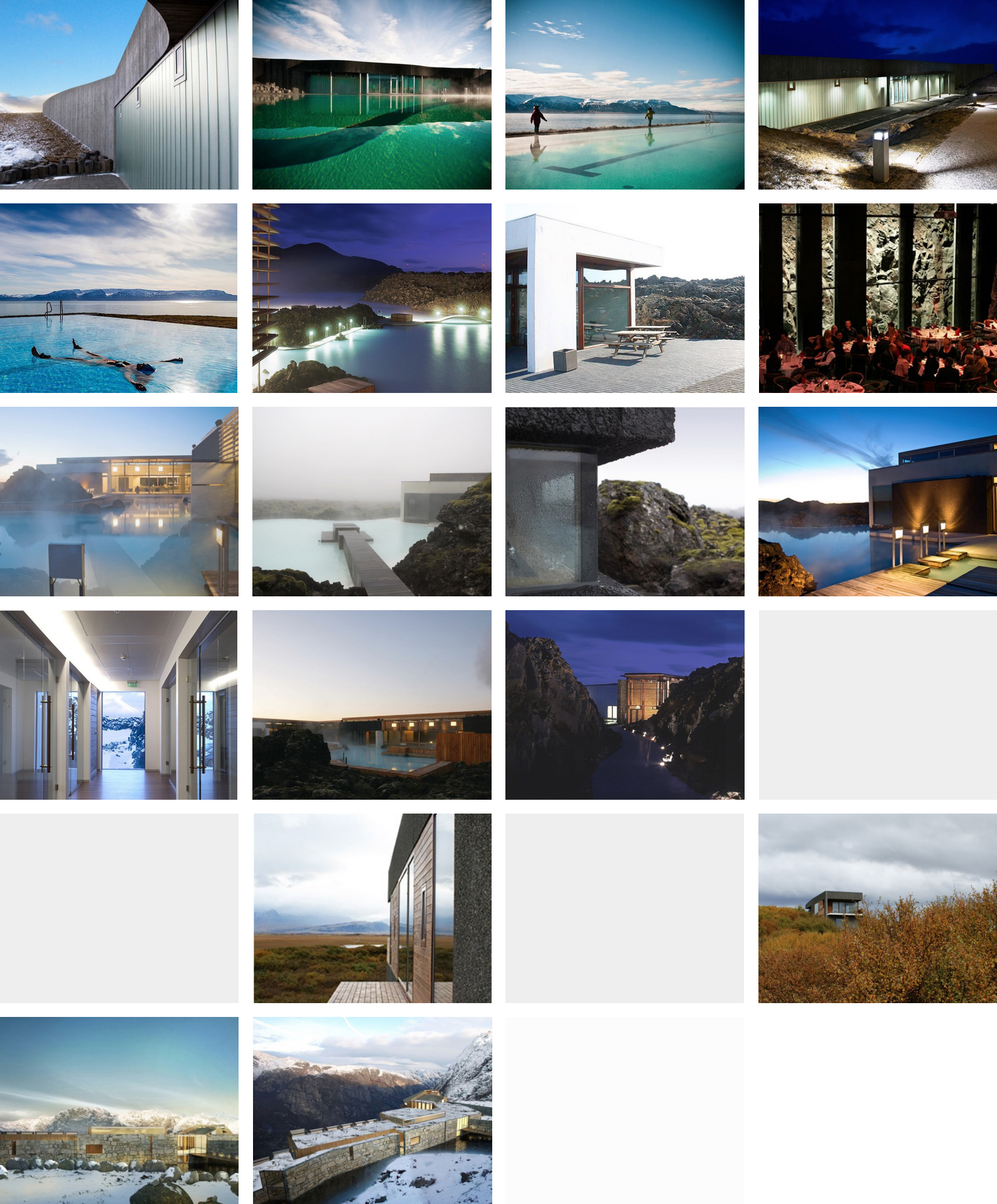
THE DAYS OF THE CHILD
PRODIGY ARE OVER



BASALT

BASALT arkitektar er margverðlaunuð teiknistofa þar sem vönduð vinnubrögð, góð þjónusta og listræn sköpunargleði er í fyrirrúmi. Basalt arkitektar leggja kapp á að öll manngerð verk þeirra taki mið af umhverfi sínu og falli vel að staðháttum og náttúru. Vistvænar áherslur eru hafðar í öndvegi en Basalt hefur verið aðili að bæði Vistbyggðaráði og Nordic built frá upphafi.

Verkefni Basalt arkitekta bera vitni um einstaka næmni og djúptækan skilning á tengingu náttúru og hins byggða. Í öllum skölum frá skipulagi og niður í hin minnstu deili má sjá vönduð vinnubrögð sem bera virðingu fyrir náttúrunni og notendum byggingarinnar. Þetta má sjá í öllum verkefnum Basalt arkitekta, sér í lagi í öllum mannvirkjunum í kringum Bláa Lónið og einnig í lauginni á Hofsósi. Öll verkefni Basalt arkitekta uppfylla svo miklu meira en einfaldlega að hýsa starfsemi og uppfylla gefin skilyrði - þau lyfta allri upplifun af byggingum og umhverfið þeirra upp á hærra svið.



Myndirnar hér að ofan eru dæmi um verkefni eftir BASALT arkitekta.

BASALT ARKITEKTAR - TEYMIÐ

Anna María Bogadóttir
Architect FAÍ
anna@basalt.is
(+354) 694 2999

Marcos Zotes
Architect FAÍ
Partner
marcos@basalt.is
(+354) 661 8166

Guðjón Kjartansson
Architect FAÍ
gudjon@basalt.is
(+354) 695 7544

Perla Dís Kristinsdóttir
Architect FAÍ
perla@basalt.is
(+354) 852 5772

Harpa Heimisdóttir
Architect FAÍ
harpa@basalt.is
(+354) 857 2217

Sigríður Sigþórsdóttir
Architect FAÍ
Founding Partner
sigridur@basalt.is
(+354) 863 3296

Hrólfur Karl Cela
Architect FAÍ
Partner
hrolfur@basalt.is
(+354) 863 0123

Unnsteinn Jónsson
Construction Architect BFÍ
unnsteinn@basalt.is
(+354) 897 6818

Jóhann Harðarson
Construction Architect BFÍ
johann@basalt.is
(+354) 822 3113

basalt

arkitektar

Reykjavík, September 2014

Við hjá BASALT arkitektum bjóðum Kötlu Mariú dóttur velkomna í starfsnám hjá okkur.

Við erum að hefja viðræður um hönnun sundlaugar á Akranesi sem til stendur að reisa í minningu hjónanna á Bræðra-parti; Guðlaugar Gunnlaugsdóttur og Jóns Gunnlaugssonar.

Katla mun án efa reynast okkur vel sem viðbót í teymið í undirbúningi þessa verkefnis og við hlökkum til að sjá hvað hún getur fært verkefninu.

Fyrir hönd Basalt arkitekta,



BASALT Arkitektar
Laugavegur 51
101 Reykjavík, Iceland

+354 515 1400

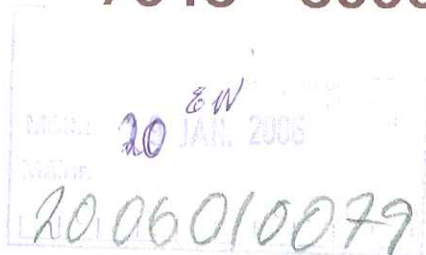
sva@basalt.is

Katla Maríudóttir

Tölvupóstfang: katla@katlamariudottir.com
Sími: 663 4596

Jófríðarstaðavegur 10
220 Hafnarfjörður





JAFARSBAKKAR DEILISKIPULAG

SKIPULAGS-OG BYGGINGARSKILMÁLAR



Útgáfa 0.1
25.04.2005

ARKÍS ehf

| | |
|--|-----------|
| SAMPYKKTIR OG BREYTINGAR | 3 |
| 0.1 Samþykktir..... | 3 |
| 0.2 Breytingar | 3 |
| 1. ALMENNAR UPPLÝSINGAR | 4 |
| 1.1 Tildrög deiliskipulagsvinnu | 4 |
| 1.2 Gögn skipulagsáætlunarinnar | 4 |
| 2. SKIPULAGSSVÆÐIÐ | 5 |
| 2.1 Skipulagssvæði – lega, afmörkun og aðkoma | 5 |
| 2.2 Aðalskipulag | 5 |
| 2.3 Svæði í dag | 5 |
| 2.4 Fornminjar | 6 |
| 2.5 Veðurfar..... | 6 |
| 2.6 Landslag og sérkenni | 6 |
| 2.7 Hverfisvernd | 6 |
| 2.8 Kvaðir vegna stofnlagna..... | 6 |
| 2.9 Eignarhald á landi | 6 |
| 3. JAÐARBAKKAR – DEILISKIPULAG | 7 |
| 3.1 Markmið og forsendur deiliskipulags..... | 7 |
| 3.2 Megininntak skipulagstillögunnar | 7 |
| 3.3 Stutt lýsing á tillögu að deiliskipulagi..... | 7 |
| 3.4 Aðkoma, gatnakerfi og bílastæði | 7 |
| 3.5 Stígakerfi | 8 |
| 3.6 Stærð svæðis , nýtingarhlutfall, byggingarmagn..... | 8 |
| 3.7 Byggingareitir | 9 |
| 3.8 Hæðir og gerð bygginga / mannvirkja..... | 9 |
| 3.9 Girðingar og skjólveggir | 9 |
| 3.10 Gróður og opin svæði..... | 9 |
| 3.11 Fornleifar | 10 |
| 3.12 Lagnir og fráveitur | 10 |
| 4. SÉRSKILMÁLAR FYRIR EINSTAKAR BYGGINGAR/MANNVIRKI | 11 |
| 4.1 Almennt | 11 |
| 4.2 Byggingareitur - (1) | 11 |
| 4.3 Byggingareitur - (2) | 11 |
| 4.4 Byggingareitur - (3) | 11 |
| 4.5 Byggingareitur - (4) | 11 |
| 4.6 Byggingareitur - (5) | 12 |
| 4.7 Byggingareitur - (6) | 12 |

Samþykktir og breytingar

0.1 Samþykktir

Deiliskipulagstillaga þessi var auglýst almenningi til sýnis frá 20.05.2005 til 17.06.2005.

Samþykkt í skipulags-og umhverfisnefnd 05.12.2005

Samþykkt í bæjarstjórn Akraneskaupstaðar 13.12.2005

0.2 Breytingar

Verði breytingar á skilmálum þessum verður þeirra getið í þessum kafla. Fyrsta útgáfa sem auglýst er til kynningar er merkt 0.0, næsta útgáfa sem gefin er út samhliða gildistöku verður merkt 0.1 og þar verður gerð grein fyrir þeim breytingum sem kunna hafa átt sér stað síðan tillagan var auglýst. Síðari breytingar sem gerðar verða á skipulagsskilmálum, verður getið í þeirri röð sem þær verða afgreiddar í skipulags-og umhverfisnefnd. Breytingar verða dagsettar og skilmálarnir fá nýtt útgáfunúmer.

Engar athugasemdir bárust við tillöguna, innan auglýsts athugasemdafrests.

1. Almennar upplýsingar

1.1 Tildrög deiliskipulagsvinnu

Ekki er í gildi deiliskipulag fyrir íþróttasvæðið að Jaðarsbökkum í heild sinni en í gildi er deiliskipulag (Jaðarsbakki 1.áfangi) sem nær yfir hluta svæðisins. Deiliskipulag þetta og deiliskipulagsskilmálar fyrir Jaðarsbakka mun/munu fella úr gildi deiliskipulag fyrir 1. áfanga Jaðarsbakka sem samþykkt var í bæjarstjórn 12.04.2005.

Deiliskipulag þetta er unnið á vegum Akraneskaupstaðar. Ráðgjafar eru ARKÍS ehf.

Tilgangur deiliskipulagsins er að styrkja Jaðarsbakka í sessi sem eitt aðal íþróttá- og útivistarsvæði bæjarins með bættri aðstöðu og aðgengi.

1.2 Gögn skipulagsáætlunarinnar

Deiliskipulagsáætlunin er sett fram í greinargerð þessari ásamt skipulagsupprætti og skýringarupprætti.

Skipulagsuppráttur er í mælikvarða 1:1500, dags. ~~25.04.2005~~, þar sem settir eru fram helstu þættir skipulagsins.

20.05.2005

TBB

2. Skipulagssvæðið

2.1 Skipulagssvæði – lega, afmörkun og aðkoma

Það svæði sem deiliskipulagið nær yfir heitir Jaðarsbakkar. Skipulagssvæðið afmarkast af Innnesvegi til norðausturs og Langasandi til suðvesturs. Til norðvesturs afmarkast svæðið við gatnamót Jaðarsbrautar og Faxabrautar og til suðausturs að lóð dvalarheimilisins Höfða og nefnist þetta svæði Jaðarsbakkar. Stærð skipulagssvæðis er um 17.3 ha, að meðtöldum Langasandi sem er um 2.2 ha að flatarmáli.

Aðkomur að svæðinu eru þrjár. Ein aðkoma er úr norðvestri um Jaðarsbraut og tvær aðkomur eru úr norðaustri, annarsveggar um Garðabraut og hinsveggar um Innnesveg. Aðgengi fyrir gangandi og hjólandi vegfarendur að svæðinu, sjá nánar kafla 3.4 og 3.5.

2.2 Aðalskipulag

Í gildi er aðalskipulag Akraness 1992-2012 en unnið er að endurskoðun þess. Í aðalskipulaginu er Jaðarsbakkasvæðið skilgreint sem opið svæði til sérstakra nota og svæði fyrir þjónustustofnanir. Í drögum að greinargerð fyrir endurskoðað aðalskipulag er gerð tillaga að hverfisvernd fyrir Langasand, sjá nánar kafli 2.7.

2.3 Svæði í dag

Svæðið er í dag er eitt af aðal íþróttasvæðum Akraneskaupstaðar ásamt því að Langisandur er vinsæll til útivistar. Þau mannvirki sem risið hafa síðustu árin eru á norðvesturhluta svæðisins en þau eru: íþróttamiðstöð (u.þ.b. 3500 m²) ásamt útisundlaug. Suður af íþróttamiðstöð er aðalknattspyrnuvöllur bæjarins ásamt áhorfendastúku fyrir 780 manns. Suðaustan við knattspyrnuvöll er malarknattspyrnuvöllur en á þeim reit mun rísa fjölnotahús (sbr. deiliskipulag fyrir Jaðarsbakka 1.áfangi – sjá kafla 1.1). Austast á skipulagssvæðinu allt að dvalarheimilinu Höfða er grasi gróið land sem notað hefur verið til íþróttaiðkunar.

2 m há girðing er umhverfis útisundlaug og aðalknattspyrnuvöll.

Fyrir miðju svæðisins stendur Krossvíkurviti, reistur árið 1918 og mun hann standa áfram. Við vesturenda áhorfendastúku er lítill skúr en hann mun verða fjarlægður.

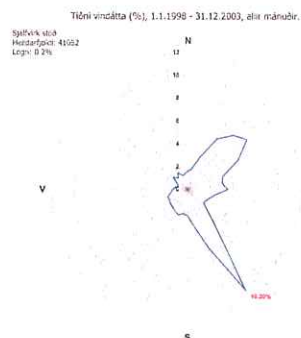
Aðstaða til þyrlulendingar hefur verið vestan aðalknattspyrnuvallar en sú aðstaða mun víkja þegar uppbygging á svæðinu hefst að nýju, samkvæmt deiliskipulagi þessu.

2.4 Fornminjar

Á svæðinu eru engar fornminjar. Vakin er athygli á að “ef fornleifar finnast við framkvæmd skal sá sem fyrir því stendur stöðva framkvæmd uns fenginn er úrskurður fornleifanefndar um hvort verki megi fram halda og með hvaða skilmálum” sbr. 10 og 13.gr. Þjóðminjalaga.

2.5 Veðurfar

Veðurmælingar á svæðinu sýna að ríkjandi vindáttir eru norðaustlægar og suðaustlægar. Á meðfylgjandi vindrós kemur fram tíðni vindátta á svæðinu á árunum 1998-2003.



2.6 Landslag og sérkenni

Langisandur hefur mikið aðdráttarafl fyrir íbúa Akraneskaupstaðar og aðra gesti sem heimsækja Jaðarsbakkasvæðið. Langisandur hefur verið vinsæll til útivistar og lokkað fólk til sjóbaða undanfarna áratugi. Og á sumrin er heitu vatni veitt niður á sandinn og komið fyrir sturtuáðstöðu í vesturenda Langsands (Faxabraumegin). Eftir endilöngum Langasandi hafa verið gerðar ráðstafanir til að hamla gegn sandfoki og sjóbroti með grjóttgarði.

Landi halli nokkuð til suður fyrir miðju svæðisins þar sem íþróttamiðstöðin stendur. Land hefur verið mótað norðan og vestan aðalknattspyrnuvallar til að gera aðstöðu fyrir áhorfendur sem horfa á kappleiki á knattspyrnuvelli.

2.7 Hverfisvernd

Í drögum að greinargerð fyrir endurskoðað aðalskipulag er gerð tillaga að hverfisvernd fyrir Langasand. Allar framkvæmdir eða breytingar á hverfisverndarsvæðinu eru háðar umfjöllun í skipulags- og umhverfisnefnd Akraneskaupstaðar sem og staðfestingu bæjarstjórnar, sbr. skipulags- og byggingalög.

2.8 Kvaðir vegna stofnlagna

Kvaðir um stofn- og dreifikerfi koma fram á hæðar- og mæliblöðum eftir því sem við á.

2.9 Eignarhald á landi

Allt land innan deiliskipulagsmarka er í eigu Akraneskaupstaðar.

3. Jaðarsbakkar – deiliskipulag

3.1 Markmið og forsendur deiliskipulags

Skilmálar þessir og tillaga að deiliskipulagi gilda fyrir nýtt deiliskipulag að Jaðarsbökkum. Deiliskipulag þetta og deiliskipulagsskilmálar fyrir Jaðarsbakka mun/munu fella úr gildi deiliskipulag fyrir 1. áfanga Jaðarsbakka sem samþykkt var í bæjarstjórn 12.04.2005.

3.2 Megininntak skipulagstillögunnar

- Að gera Jaðarsbakka að eftirsóttu íþrótt- og útivistarsvæði
- Að bæta aðstöðu keppniíþrótt og íþrótt- og útivistaraðstöðu almennings
- Að bæta aðgengi að Langasandi fyrir hjólandi og gangandi vegfarendur. Samtengja göngu-, hlaupa- og hjólaleiðir
- Að bæta útivistaraðstöðu almennings við Langasand

3.3 Stutt lýsing á tillögu að deiliskipulagi

Tillaga að deiliskipulagi tekur til alls svæðisins sunnan Innesvegjar frá lóðarmörkum dvalarheimilisins Höfða, að Faxabraut, vestasta hluta svæðisins milli Jaðarsbrautar og Langasands.

Fyrirhuguð er bygging fjölnotahúss og aðkomu- og þjónustubyggingu fyrir fjölnotahús. Einnig er áformuð stækkun áhorfendastúku fyrir aðalknattspyrnuvöll og miðasöluhús í tengslum við völinn. Fyrirhugað er að byggja nýja 25 m sundlaug við núverandi íþróttamiðstöð og gera endurbætur á svæðinu í kring um laugar. Leyfilegt er að byggja yfir aðra laugina.

Svæði vestan aðalknattspyrnuvallar er ætlað fyrir fjölskyldugarð og leikvöll ásamt því að í tengslum við garðinn verði reist þjónustu- og veitingahús jafnt fyrir gesti fjölskyldugarðsins sem og gesti svæðisins í heild sinni.

Austan fjölnotahúss verður opið grænt svæði ætlað til íþróttaiðkana auk þess sem lítil þjónustubygging verður reist miðsvæðis, ekki fjarri Krossvíkurvitanum.

3.4 Aðkoma, gatnakerfi og bílastæði

Aðalaðkoma fyrir gesti íþróttamiðstöðvar, fjölnotahúss og íþróttasvæðis er um Garðabraut og Innesveg. Einnig er aðkoma að svæðinu um Jaðarsbraut þá aðallega ætluð gestum Langasands og gestum fjölskyldugarðs.

Engar umferðagötur fyrir almenning eru innan svæðisins.

Alls er um 544 bílastæði á svæðinu (áætlað byggingamagn á svæðinu er einungis leiðbeinandi sbr. kafli 3.6). Meðfram Jaðarsbraut eru bílastæði

fyrir 3 langferðabifreiðar auk 20 stæða fyrir fólksbifreiðar. Á bílastæði í enda götunnar eru 34 stæði. Afmarka skal eitt stæði fyrir hreyfihamlaða.

Á bílastæðum norðan og austan íþróttamiðstöðvar eru 293 stæði og er aðkoma að bílastæðum frá Garðabraut og Innnesvegi. Afmarka skal 3 stæði fyrir hreyfihamlaða næst inngangi þjónustubyggingar. Um nýja bílastæðagötu sem liggur samsíða Innnesvegi er aðkeyrsla að 133 stæðum. Hægt er að komast að þessum stæðum jafnt úr norðausturhluta Innnesvegjar, um innkeyrslu að Höfða, og úr norðvesturhluta Innnesvegjar. Á sama hátt er aðkeyrsla að 64 stæðum norðaustan fjölnotahúss. Meðfram Innnesvegi á móts við nýja aðkomu- og þjónustubyggingu eru 4 stæði fyrir langferðabifreiðar.

Hægt er að samnýta bílastæði á lóð grunnskólans sem liggur á móts við íþróttamiðstöð, norðaustan fjölnotahúss á álagstímum.

Aðgengi fyrir gangandi og hjólandi vegfarendur er frá Jaðarsbraut, Garðabraut, Innnesvegi og Höfða. Sjá nánar stígakerfi á deiliskipulagsupprætti.

3.5 Stígakerfi

Stígakerfið má flokka á þrjá vegu:

- a) *Aðalgöngustígakerfi svæðisins:* það eru þeir stígar sem tengir svæðið við næsta umhverfi. Má þar nefna aðalstíg sem tengir gangstíg meðfram Innnesvegi að aðalgöngustíg meðfram Langasandi og tengingu svæðanna norðvestan íþróttamiðstöðvar við suðvestur svæðið. Aðalgöngustígar skulu lagðir bundnu slitlagi.
- b) *Stígar við keppnis- og æfingavelli:* um þessa stíga gilda engar reglur í deiliskipulagi þessu en hafa skal samráð við bæjaryfirvöld staðarins við gerð og útfærsla þeirra. Kröfur eru gerðar um snyrtilegan frágang á stígum.
- c) *Stígar fyrir þjónustubifreiðar/vélar og sjúkrabifreiðar:* auk þess að vera stígar fyrir fótgangandi og hjólandi vegfarendur er gerð sú krafa eftir þessum stígum megi aka vélar sem þjónusta svæðið og að sjúkrabifreiðar hafi greiðan aðgang að þeim. Þessir stígar skulu lagðir bundnu slitlagi eða vera malarbornir.

Allir stígar skulu vera a.m.k. 3 m breiðir, að undanskildum 4 metra breiðum stígum umhverfis fjölnotahús. Þannig myndast nægilegt rými fyrir gangandi og hjólandi umferð sem og ökutæki sbr. lið (c).

3.6 Stærð svæðis , nýtingarhlutfall, byggingarmagn

Á svæðinu eru skilgreind lóðarmörk (sjá deiliskipulagsupprátt) og er stærð lóðarinnar 117035 m². Skipulagið nær þó yfir stærra svæði alls

um 17.3 ha (sjá nánar kafla 21.0 – afmörkun). Ekki verður skilgreint nýtingarhlutfall á svæðinu.

Núverandi byggingarmagn á skipulagssvæðinu er um 3500 m². Heildarbyggingarmagn er áætlað um 14.000 m². Áætlað heildarbyggingarmagn er þó ekki bindandi heldur einungis leiðbeinandi.

3.7 Byggingareitir

Afmarkaðir eru 6 byggingareitir fyrir nýjar byggingar og mannvirki. Byggingareitirnir eru í flestum tilfellum rúmir og skal viðkomandi bygging/mannvirki standa innan byggingareitsins. Minniháttar frávik frá uppgefnum byggingareit eru heimil með samþykki skipulagsyfirvalda Akraneskaupstaðar. Sjá nánari skilgreiningu á byggingareitum á skipulagsupprætti og í sérskilmálum í kafla 4.

3.8 Hæðir og gerð bygginga / mannvirkja

Gefnar verða leiðbeinandi hæðir bygginga, bæði núverandi bygginga og nýbygginga og annarra mannvirkja. Hæðir bygginga eru annaðhvort gefnar sem fjöldi hæða frá jörðu eða í metrum. Sjá nánar í sérskilmálum, í kafla 4.

3.9 Girðingar og skjólveggir

Girðing mun umlykja svæði umhverfis aðalknattspyrnuvöll og skal hún vera um 2.0 m að hæð að jafnaði (möskvastærð 5-6cm) en hluta girðingar geta orðið hærri. Staðsetning girðinga ásamt stærð og staðsetning hliða er einungis leiðbeinandi. Endanleg staðsetning girðinga skal vera unnin í samráði við bæjaryfirvöld Akraneskaupstaðar.

Girðing umhverfis sundlaugarsvæði skal ekki vera hærri en 3.0 m að hæð. Girðing skal vera gerð úr hálfgegnsæju efni t.d með gisinni timburklæðningu eða gatastáli.

3.10 Gróður og opin svæði

Í dag er enginn gróður á svæðinu. Margar af nýrri aðalgötum bæjarins hafa sömu stefnu og ríkjandi vindáttir t.d. Innnesvegur. Á þessum stöðum er engin skjólmyndun og því hætta á vindstrengjum á þeim stöðum. Á skipulagsupprætti eru kvaðir eru um gróðursetningu trjáa á bílastæðum en limgerðis meðfram Innnesvegi og Jaðarsbraut. Limgerði skal ekki vera hærra en 1 m. Tilgangur með gróðursetningu er að milda ásýnd staðarins auk þess sem hann á að veita skjól gegn veðrum og vindum. Með gróðursetningu má hafa áhrif á veðurlag og t.a.m. á gróður á austasta hluta svæðisins, við Höfða, að hafa þau áhrif að lyfta vindstreng, sem kemur úr suðaustri, yfir æfingasvæðið.

Við Jaðarsbraut og Innesveg er leitast við að skerða ekki útsýni íbúa þessara gatna með hávöxnum gróðri.

Allar flatir sem ekki eru vellir skulu vera grasi vaxnar eða með trjágróðri. Öll gróðursetning innan svæðisins skal gerð í samráði við bæjaryfirvöld Akraneskaupstaðar og skal staðsetning og val á gróðri vera í samráði við skipulagshönnuð.

3.11 Fornleifar

Komi í ljós áður óþekktar fornminjar vegna fyrirhugaðra framkvæmda verður Fornleifavernd ríkisins gert viðvart.

3.12 Lagnir og fráveitur

Þar sem fyrirhugaðar eru byggingar á núverandi eða fyrirhugaða legu stofnlagna s.s holræsalagna, vatnsveitulagna, rafveitulagna, hitaveitulagna og símalagna verð framkvæmdir að vera unnar í fullu samráði við hlutaðeigandi stofnanir og bæjaryfirvöld Akraneskaupstaðar.

Öll hús á svæðinu (með hreinlætistækjum), tengjast núverandi lagnakerfi bæjarins. Engar fráveitulagnir mega liggja út Langasandinn en leiða má yfirborðsvatn og jarðvatn út á sandinn. Frágangur á slíkum lögnum skal vera gerður í samráði við bæjaryfirvöld Akraneskaupstaðar.

4. Sérskilmálar fyrir einstakar byggingar/mannvirki

4.1 Almennt

Skipulagsuppráttur sýnir í meginatriðum afstöðu bygginga til götu og nærliggjandi lóða og bygginga.

4.2 Byggingareitur - (1)

Byggingareitur (1) er m.a. fyrir þjónustu –og veitingahús. Húsið skal vera 1-2 hæðir. Hús skal falla vel að landi og skulu úthliðar þess sem snúa til hafs vera að stórum hluta úr gleri.

Mesta mænishæð má vera 10 m.

Þak skal vera flatt eða einhalla.

Þakhalli skal vera 0-30°.

4.3 Byggingareitur - (2)

Byggingareitur (2) er fyrir stækkun á núverandi íþróttamiðstöð og byggingu nýrrar 25 m sundlaugar ásamt útisvæði fyrir baðgesti. Leyfilegt er að byggja yfir aðra sundlaugina.

Hæð og gerð nýbygginga skal taka mið af hæð og gerð núverandi íþróttamiðstöðvar.

Þakhalli skal vera 0-30°.

4.4 Byggingareitur - (3)

Byggingareitur (3) er fyrir 2ja hæða nýja aðkomu-og þjónustubyggingu fyrir fjölnotahús/íþróttamiðstöð. Nýta skal landhalla sem er á þessu svæði og skal því 1 hæð vera að hluta niðurgrafin. Verði efri hæð húss sambyggð núverandi íþróttamiðstöð og fjölnotahúsi, skulu útveggir aðkomuhúss vera að stórum hluta úr gleri. Við það skapast sjónræn tengl við nærliggjandi umhverfi og niður að Langasandi.

Mesta mænishæð má vera 10 m.

Þakhalli skal vera 0-30°.

4.5 Byggingareitur - (4)

Byggingareitur (4) er fyrir fjölnotahús. Í húsinu er knattspyrnuvöllur á gervigrasi ásamt 100 m hlaupabraut með 4 brautum. Í öðrum enda brautarinnar er niðurgrafin stökkgrýfja sem hægt er að loka. Samsíða hlaupabrautinni er hægt að koma fyrir útdraganlegum áhorfendabekkjum fyrir um 400 manns. Gert er ráð fyrir tæknirými í húsinu.

Langhliðar húss eru steiptar en gaflar og þak klætt málmklæðningu. Fyllt verður að langhliðum húss að utanverðu.

4 metra breiðir malbikaðir gangstígar liggja umhverfis húsið. Gangstígar meðfram langhliðum húss verða lýstir með ljósastaurum.

Mesta mænishæð má vera 16 m.

Þakhalli skal vera 0 -30°.

4.6 Byggingareitur - (5)

Byggingareitur (5) er fyrir stækkun á núverandi stúku og miðasöluhúsum í tengslum við aðalknattspyrnuvöll. Hæð nýrrar stúku skal taka mið af hæð núverandi stúku.

Miðasöluhús skulu vera einnar hæðar hús með 0-15° þakhalla og mesta mænishæð má vera 4 m.

Í miðasöluhúsum er einnig leyfilegt að hafa veitingasölu, snyrtingar og búningsklefa.

Til að fegra ásýnd eldri áhorfendastúku skal gera viðeigandi endurbætur á bakhlið hennar.

4.7 Byggingareitur - (6)

Byggingareitur (6) er fyrir þjónustuhús (salernistaðstöðu fyrir almenning á svæðinu) sem þjóna á íþróttasvæðinu og gestum Langasands. Útlit húss skal taka tillit til nálægðar við Krossvíkurvita.

Mesta mænishæð má vera 4 m.

Þak skal vera flatt eða einhalla.

Þakhalli skal vera 0-15°.

Krossvíkurvita skal haldið við í upprunalegri mynd. Tillaga er gerð að nýtingu vitans í þágu almennings.

Á deiliskipulagsupprætti koma fram meginhæðir bygginga og aðalmannvirkja á þessu svæði.

Jaðarsbakkar - deiliskipulagsbreyting



Akraneskaupstaður