



Akraneskaupstaður

Þjónustumiðstöð að Dalbraut 6

Greinargerð samráðshóps Akraneskaupstaðar og Félags
eldri borgara á Akranesi og nágrenni



Efnisyfirlit

1.	Samráðshópur um þjónustumiðstöð fyrir eldri borgara	1
2.	Hugmyndafræði þjónustumiðstöðvarinnar Dalbraut 6	2
	Tilgangur og markmið	2
3.	Aðdragandi og meginforsendur	2
4.	Kortlagning núverandi starfsemi:	4
	Félagsstarf eldri borgara og öryrkja 2015	4
	Félagsstarf á vegum Akraneskaupstaðar	4
	Félag eldri borgara á Akranesi og nágrenni.....	5
5.	Núverandi húsnæði.....	5
6.	Þarfagreining.....	6
7.	Skýringar með þarfagreiningu	7
	Heimþjónusta Akraneskaupstaðar	7
	Félagsstarf Akraneskaupstaðar	8
	Félagssvæði FEBAN.....	9
	Sameiginlegt rými.....	10
8.	Samlegð með annarri starfsemi.....	11
9.	Rekstrarfyrirkomulag	13
10.	Stækkun og breytingar	15
	Tillaga A - Viðbygging	15
	Grunnmynd 1. og 2. hæðar.	16
	Tillaga B – Hús gert tvílyft og stækkun milligólfs.....	16
	Grunnmynd 1. og 2. hæðar.	17
11.	Rekstrarkostnaður	18
12.	Lóð og skipulag.....	18
13.	KOSTNAÐAR - OG FRAMKVÆMDAÁÆTLANIR.....	19
14.	Niðurstaða starfshópsins	22
15.	Fylgiskjöl.....	24



1. SAMRÁÐSHÓPUR UM ÞJÓNUSTUMIÐSTÖÐ FYRIR ELÐRI BORGARA

Þann 26. mars 2015 samþykkti bæjarráð Akraneskaupstaðar erindisbréf fyrir samráðshóp Akraneskaupstaðar og FEBAN vegna fyrirhugaðrar þjónustumiðstöðvar að Dalbraut 6.¹

Samkvæmt erindisbréfinu voru starfshópnum falin eftirfarandi verkefni:

- Að skoða aðstöðu í kringum Dalbraut 6 og gera tillögu um breytingar
- Að greina þarfir vegna notkunar á húsnæðinu
- Að kanna möguleika á samnýtingu húsnæðisins með annarri starfsemi
- Að kanna möguleika á nýjum tómsundatilboðum/afþreyingu fyrir eldri borgara
- Að gera tillögur að breytingum á húsnæðinu, kostnaðaráætlun og áfangaskiptingu
- Að gera áætlun um rekstrarkostnað vegna starfseminnar
- Að gera tillögu um rekstrarform á húsinu

Fulltrúar í starfshópnum voru eftirfarandi:

Fyrir hönd Akraneskaupstaðar:

Jón Hrói Finnsson sviðsstjóri velferðar- og mannréttindasviðs, formaður

Hildur Bjarnadóttir skipulags- og byggingarfulltrúi

Laufey Jónsdóttir verkefnastjóri heimaþjónustu

Frá FEBAN

Jóhannes Ingibjartsson

Ólafur Guðmundsson

Til vara: Þórhallur Björnsson

Starfshópurinn fundaði hálfsmánaðarlega stærstan hluta starfstímans. Hópurinn safnaði upplýsingum um núverandi starfsemi og aðstöðu og leitaði álits starfsmanna og notenda á henni. Húsnæðið að Dalbraut og teikningar af því voru skoðaðar gaumgæfilega, sem og skipulag svæðisins. Einn fulltrúanna vann teikningar af húsnæðinu eftir að hugmyndir um hækun hússins komu fram, sem nýttust hópnum vel til glöggvunar og sem grundvöllur að umræðu um plássþörf og möguleika varðandi nýtingu.

¹ Sjá fylgiskjal 1 - Erindisbréf starfshópsins.





Fulltrúar FEBAN sáu um samskipti við félagi og stjórn félagsins að mestu. Hópurinn fór í vettvangsferð á Selfoss til að kynna félagsstarfi eldri borgara þar og afla upplýsinga um rekstrarfyrirkomulag. Einnig var leitað eftir upplýsingum frá Reykjanesbæ þar sem spurnir voru af ólíku rekstrarfyrirkomulagi.

Hildur Bjarnadóttir lét af störfum sem byggingarfulltrúi Akraneskaupstaðar í lok ársins 2015. Ekki var skipaður fulltrúi í hennar stað, en Sigurður Páll Harðarson, sviðsstjóri skipulags- og umhverfissviðs var hópnun innan handar varðandi upplýsingar um skipulag. Hópurinn leitaði aðstoðar tæknideildar við útreikninga.

2. HUGMYNDAFRÆÐI ÞJÓNUSTUMIÐSTÖÐVARINNAR DALBRAUT 6

Tilgangur og markmið

Megintilgangur félags- og þjónustumiðstöðvarinnar er að styðja við eldri íbúa og öryrkja í sjálfstæðri búsetu á eigin heimili á Akranesi. Áherslan er á eftirfarandi þætti:

- Að stuðla að líkamlegri og félagslegri virkni
- Að stuðla að almennri heilsuefningu
- Að skapa umhverfi og umgjörð fyrir félagsstarf og samveru
- Að stuðla að tengingu við annað umhverfi
- Að veita aðstoð við heimilishald

Húsnæði þjónustumiðstöðvarinnar þarf að mynda snyrtilega, hlýlega og notalega umgjörð um þá starfsemi sem þar fer fram. Þar þurfa að vera bæði rými fyrir þátttöku í skipulegu starfi og samvistir utan skipulegs starfs, þ.e. að hægt sé að verja þar tíma í félagsskap annarra eða við blaðalestur, án þátttöku í því starfi sem boðið er upp á hverju sinni. Móttökueldhús og aðstaða til reksturs kaffisölu (t.d. hluta úr degi) gætu átt sinn þátt í að mynda það umhverfi, sem og garður þar sem hægt er að sitja úti í góðu veðri við borð eða á bekkjum. Takist vel til gæti miðstöðin dregið að sér aðra aldurshópa og eftir tengsl á milli samfélags eldri borgara og annarra íbúa.

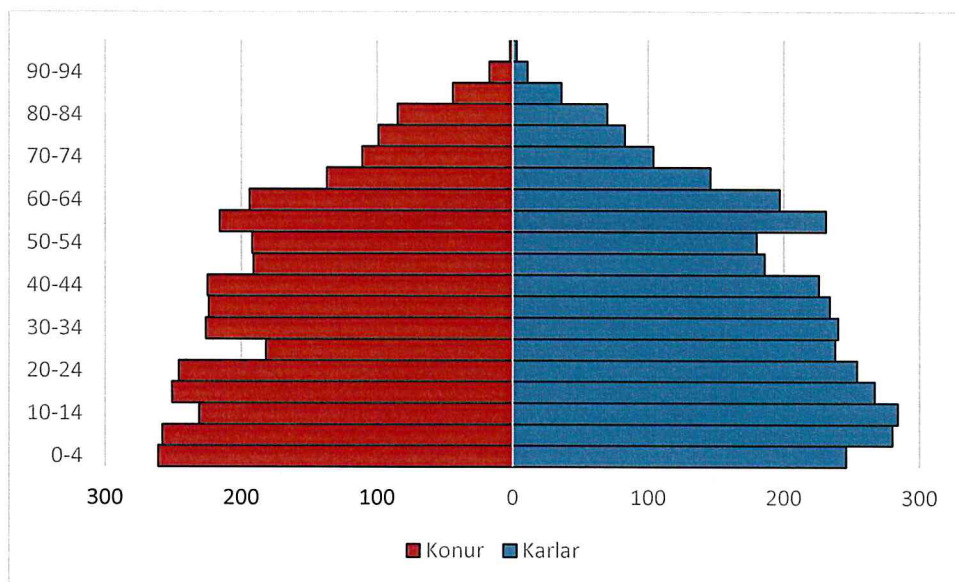
3. AÐDRAGANDI OG MEGINFORSENDUR

Þarfagreiningin á rætur sínar að rekja til vinnugagna sem unnin voru árið 2011 af stjórn FEBAN annars vegar og stjórnanda handavinnu fyrir öryrkja og aldraða á vegum Akraneskaupstaðar



hins vegar. Frá þeim tíma hefur hugmyndin farið í gegnum margs konar vinnuferli, fyrst í tengslum við hugmyndir um aðstöðu í Glerhallar-húsinu við Ægisbraut, síðan mótaðist hún við leit vinnuhóps FEBAN og forystumanna allra bæjarstjórnarflokka að húsnæði fyrir starfsemina á síðasta kjörtímabili og nú síðast í þeim vinnuhópi sem hér skilar niðurstöðu í tengslum við uppbyggingu Dalbrautar 6. Þar sem nefndin gengur út frá því að á Dalbraut 6 sé ætlunin að leysa félagslegar þarfir markhópanna til nokkuð langrar framtíðar telur nefndin mikilvægt að hafa í huga fjölbreytta notkunarmöguleika húsnæðisins. Líklegt má telja að notendur muni í framtíðinni gera aðrar kröfur um aðbúnað en þeir sem fylla þann flokk nú.

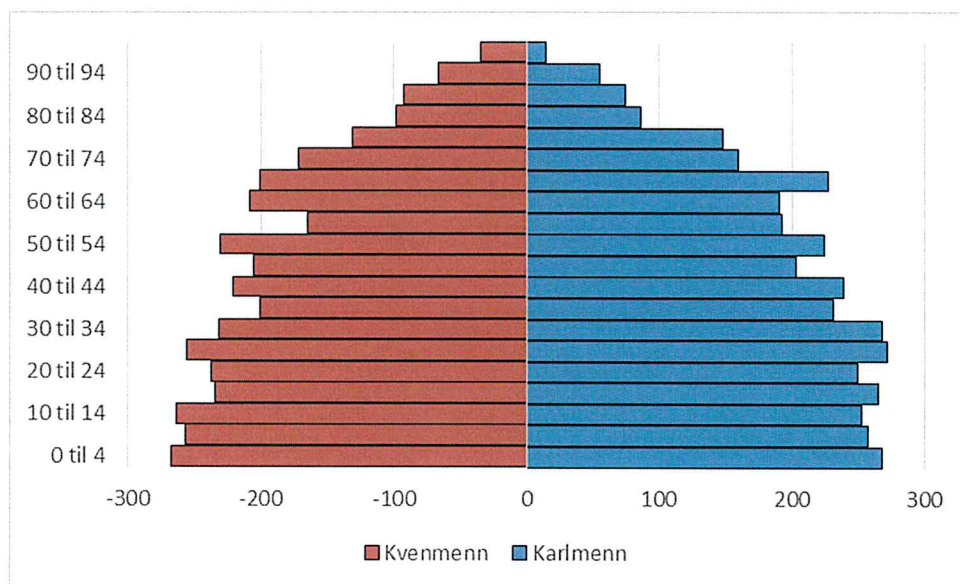
Við gerð þarfagreiningar er bæði horft til þeirrar starfsemi sem nú er í gangi og samkvæmt mannfjöldaspá Hagstofu Íslands fyrir árin 2016 til 2030 mun fólki 67 ára og eldri á Akranesi fjölga um 58,3%. Samhliða var skýrsla Vífils Karlssonar fyrir árin 2020 og 2025 höfð til hliðsjónar, sbr. fylgiskjal 2.²



Aldursdreifing og kynjaskipting íbúa á Akranesi árið 2016.

² Fylgiskjal 2 - Skýrsla Vífils Karlssonar um mannfjöldaspá fyrir Akranes ([sjá hér](#)) og samantekt frá Hagstofu Íslands.





Aldursdreifing íbúa á Akranesi árið 2025 skv. hófstílltri íbúaspá.

4. KORTLAGNING NÚVERANDI STARFSEMI:

Félagsstarf eldri borgara og öryrkja 2015

Félagsstarf eldri borgara og öryrkja er í dag tvíþætt. Annars vegar er um að ræða félagsstarf á vegum Félags eldri borgara á Akranesi og nágrenni (FEBAN) og hins vegar frístundatilboð á vegum Akraneskaupstaðar þar sem boðið er upp á ýmiskonar handverk og listsköpun, auk heilsueflingar.

Bækisstöðvar félagsstarfsins eru í um 408m² leiguhúsnæði á 3. hæð Kirkjubrautar 40, en önnur aðstaða nýtt eftir því sem við á. Leigusamningur við eiganda húsnæðisins rennur út 31. desember 2016 en samkomulag hefur náðst um að framlengja samninginn með 6 mánaða gagnkvæmum uppsagnarfresti.

Félagsstarf á vegum Akraneskaupstaðar

Á vegum Akraneskaupstaðar er boðið upp á listsköpun, handverk, hannyrðir og heilsueflingu undir leiðsögn starfsmanna. Félagsstarf á vegum sveitarfélagsins er opið þeim sem hafa náð 67 ára aldri og öryrkjum. Félagsstarfið er opið eldri borgurum mánudaga, miðvikudaga og fimmtudaga en öryrkjum á þriðjudögum. Á föstudögum er félagsstarfið opið báðum hópum. Almennur opnunartími er 13-16 alla virka daga, en auk þess er boðið upp á tréútskurð á miðvikudögum á milli kl. 9 og 12.





Starfið er gjaldfrjálst, að því frátöldu að þátttakendur greiða fyrir það efni sem þeir nota og fyrir kaffiveitingar. Þátttaka í heilsueflingu/leikfimi er sömuleiðis án þátttökugjalda. Listsköpun, hannyrðir og handverk er ástundað í aðstöðu félagsstarfsins að Kirkjubraut, en heilsueflingin fer fram í frístundamiðstöðinni Þorpinu að Þjóðbraut 13. Tréútskurður fer fram í samkomusal FEBAN að Kirkjubraut 40.

Að meðaltali sækja 60-70 manns félagsstarfið en mætingin er frjáls, þ.e. ekki þarf að skrá sig fyrirfram. Mismunandi er milli daga hversu margir koma. Fjöldinn fer eftir árstíðum, verkefnastöðu og veðri.

Félag eldri borgara á Akranesi og nágrenni

FEBAN er opið öllum íbúum Akraness og Hvalfjarðarsveitar sem hafa náð 60 ára aldri og allt félagsstarf á vegum þess er opið öllum félagsmönnum.

Á vegum FEBAN er boðið upp á fjölbreytt félagsstarf. Meðal þess sem er í boði er kór, boccia, línudans, bridds, félagsvist, bókmenntaklúbbur, pútt, bókbænd, keila og sundleikfimi. Auk þess eru haldin opin hús, skipulagðar ferðir, fræðsla ýmiskonar og samstarf við önnur sambærileg félög. Algengt er að félagar nýti sér fleiri en eitt tilboð sem í boði er hjá félaginu. Allt starf félagsins byggir á sjálfbærastarfi. Um 680 manns eru skráðir félagar í FEBAN.

Ekki eru til formlegar, skráðar upplýsingar um þátttöku hjá FEBAN en ætla má að um 40% af þeim sem eru á skrá nýti sér starfsemi félagsins. Þar af leiðandi er áætlað að um 270 manns séu virkir. Þar af eru um 50 manns starfandi í 10 nefndum og 6 manns eru í stjórn. Um 100 manns mæta að jafnaði á almenna félagsfundi.

Þorablót er haldið í samstarfi við Félag eldri borgara í Borgarnesi nágrenni og árshátíð hefur verið haldin í samstarfi við Félagi eldri borgara í Kópavogi. Fjöldinn á þessum samkomum, þegar þær eru haldnar á Akranesi, takmarkast af stærð samkomusalar sem í boði er sem tekur 130 manns að hámarki.³

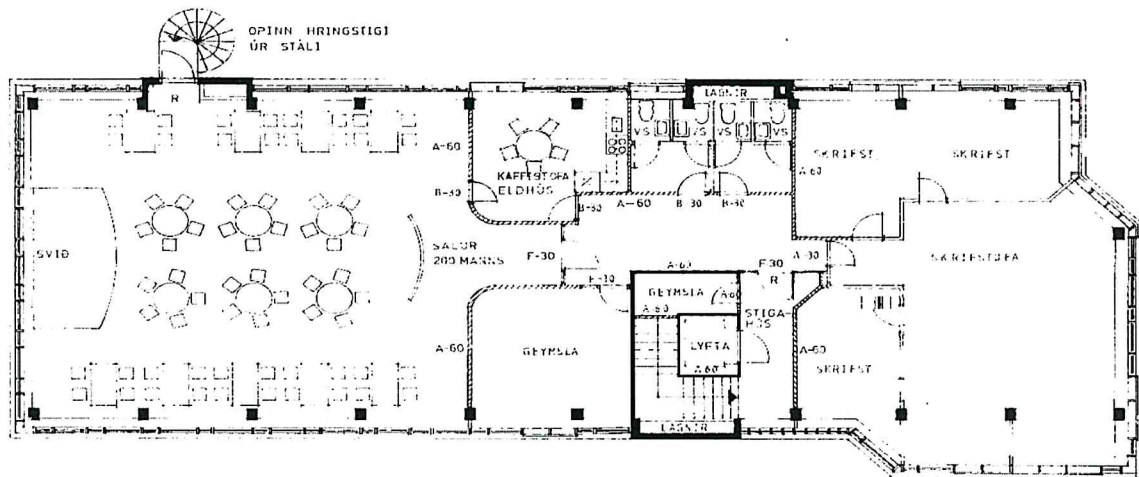
5. NÚVERANDI HÚSNÆÐI

Framangreind starfsemi fer að mestu fram í leiguhúsnæði á 3. hæð Kirkjubrautar 40. Gólfhlöturinn er um 408 fm. Tæplega þriðjungur húsnæðisins er nýttur undir félagsstarf

³ Sjá fylgiskjal nr. 3 - Frístundastarf eldri borgara og öryrkja á Akranesi.



Akraneskaupstaður, rúmlega þriðjungur fyrir starfsemi FEBAN (salur og skrifstofa) og tæplega þriðjungur er í sameiginlegri notkun, þ.e. salernisaðstaða, eldhús, gangar, geymsla og lyfta.



GRUNNMYND 3 HÆÐ

Mynd 1: Kirkjubraut 40, 3. hæð.

6. ÞARFAGREINING

Eftirfarandi tafla sýnir mat á rýmisþörf fyrir þá starfsemi sem húsnæðið er ætlað fyrir. Þarfagreiningin á rætur sínar að rekja til vinnugagna sem unnin voru árið 2011 af stjórn FEBAN og stjórnanda tómstundastarfs fyrir aldraða og öryrkja á vegum Akraneskaupstaðar. Matið hefur tekið óverulegum breytingum frá greiningu samstarfshóps FEBAN og bæjarstjórnar Akraneskaupstaðar á kjörtímabilinu 2010-2014.

Rými	m ²	Athugasemd
Félagsstarf kaupstaðarins:	235	
01 Vinnuherbergi fyrir handverk og handavinnu	80	Tréútskurður, almenn handavinna,
02 Vinnuherbergi fyrir gler- og leirvinnu	40	
03 Vinnuherbergi fyrir trésmíði	30	Afmarkað rými, sérhannað
04 Aðstaða fyrir bókbönd (hnífar og pressur)	6	Lokað rými. Unnið í rými 1
05 Herbergi fyrir brennsluofna	10	80x80 + 130x80, 30 sm frá vegg
06 Geymsla fyrir muni tengda brennslu	12	
07 Geymsla fyrir efni og aðra muni	15	
08 Leiðbeinendur	10	
09 Stjórnstöð fyrir heimaþjónustu	12	
10 Starfsmannaaðstaða	20	





Sameiginlegt rými	270	
11 Anddyri, skáli, fatahengi	70	
12 Snyrtingar	70	WC fyrir fatlaða á hvorri hæð
13 Setustofa	30	Tengt móttökueldhúsi
14 Móttökueldhús	25	Tengt setustofu , tengjast við samkomusal
15 Fundaherbergi A	20	
16 Herbergi fyrir líkamsrækt	20	Tæki til þjálfunar
17 Tæknirými og ræstiherb, loftræsing	15	
18 Ýmislegt geymsluhúsnæði	20	
Félagssvæði FEBAN:	400	
19 Samkomusalur	200	
20 Fjölnotalalur	90	þarf að vera hægt að samnýta með samkomusal
21 Fundasalur / fræðslustofa	50	Skoða sameiginlega nýtingu með fjölnotal
22 Geymsla fyrir borð og stóla	20	
23 Skrifstofa FEBAN	12	
24 Salur fyrir varanlegt billjard/pool borð	28	
Metin rýmisþörf samtals	905	
Gangar, stigar og annað ótalið 13%	118	
Út og innveggir 11%	112	
Heildarstærð húsnæðis	1135	

7. SKÝRINGAR MEÐ ÞARFAGREININGU

Í félagsmiðstöðinni er gert ráð fyrir að boðið upp á skipulegt félagsstarf. Annarsvegar er þar um að ræða listsköpun og hannyrðir sem í dag eru á vegum Akraneskaupstaðar og hins vegar starfsemi FEBAN sem skipuleggur ýmiskonar starf og viðburði í húsakynnum á ýmsum tímum. Aðstaðan gæti einnig nýst fyrir allskonar áhugaklúbba. Nýtt húsnæði skapar möguleika á aukinni fjölbreytni og að fleira en eitt sé í boði í einu á hverjum tíma. Mikilvægt er að rými séu hönnuð með það í huga að þau nýtist í fleiri en einum tilgangi og að húsgögn séu keypt með það í huga að auðvelt sé að laga rými að mismunandi notkun. Þess má geta að stefnt er að minni aðgreiningu á milli starfsþátta FEBAN og Akraneskaupstaðar.

Heimþjónusta Akraneskaupstaðar

Akraneskaupstaður veitir heimþjónustu og býður upp á margskonar tómastundaiðju með það að markmiði að styrkja búsetugetu einstaklinga og efla færni. Gert er ráð fyrir að báðir





Þessir þættir séu hluti þjónustumiðstöðvarinnar. Félagsleg heimaþjónusta Akraneskaupstaðar gegnir veigamiklu hlutverki í því að hvetja eldri borgara til þátttöku í því starfi sem fram mun fara í húsinu. Starfsmenn heimaþjónustu hafa vakandi auga með einstaklingum sem eru félagslega einangraðir eða eiga á hættu að einangrast, þannig að hægt sé að bregðast við. Koma mætti á samstarfi milli heimaþjónustunnar og FEBAN í aðgerðum til að koma í veg fyrir eða rjúfa félagslega einangrun, með eins konar jafningjastuðningi. Í ljósi þessa, telur samráðshópurinn ákjósanlegt að bækistöðvar heimaþjónustunnar séu í húsakynnum félagsmiðstöðvarinnar, sem einnig myndi skapa eldri borgurum möguleika á að reka erindi sín varðandi heimaþjónustu þegar þeir eiga leið í félagsstarfið.

Yfirstjórn heimaþjónustunnar er ætlað skrifstofurými með aðgangi að fundarherbergi og föstum starfsmönnum ætlað nokkuð rými til að búast til ferða og ljúka starfsdegi í samræmi við reglugerð um aðbúnað starfsmanna.

Félagsstarf Akraneskaupstaðar

Handvinnuþáttur starfsins er fjölþættur. Hann hefur búið við þröngan húsakost fram til þessa sem komið hefur niður á starfinu. Þarfagreiningin gerir ráð fyrir að skipta honum upp í nokkur starfssvæði með hliðsjón af eðli starfsins:

- Stærst er vinnustofa fyrir “almenna handavinnu” Þar er t.d. átt við allan þrjóna- og saumaskap, málun, postulínsmálun, mósaik, og bókbönd svo það helsta sem nú er í gangi sé nefnt
- Leir og glervinna þarfnast sérstaks rýmis samkvæmt eðli sínu. Hægt er að samnýta rými fyrir þessa tvo þætti.
- Tengt leirvinnusvæði þarf tvíþætt rými. Annars vegar fyrir tvo brennsluofna og hins vegar fyrir geymslu leirmuna í vinnslu og fyrir og eftir brennslu. Hugsanlega geta þessir tveir þættir rúmast innan sama rýmis
- Þá er sérstakt vinnurými áætlað fyrir trésmíði og útskurð. Innan þess er gert ráð fyrir að koma megi fyrir nauðsynlegum lágmarks vélakosti, fyrst og fremst til undirbúnings verkefna
- Í tengslum við almenna vinnustofu þarf að koma fyrir geymslu fyrir hina mismunandi muni sem eru í vinnslu, því vinnustofan er mjög margnota. Einnig þarf að mynda lokað rými fyrir hnífa og pressur tilheyrandi bókböndi.





- Leiðbeinendum í handavinnu er einnig ætlað rými til undirbúnings verkefna og geymslu gagna, auk skjóls í dagsins önn.

Félagssvæði FEBAN

Fyrirhugað er að sem mest af starfi FEBAN fari fram í húsnæðinu, þ.á.m. samkomur á vegum félagsins, þar sem gera má ráð fyrir miklum fjölda. Því þarf að gera ráð fyrir stórum sal, allt að 300m². Það skal þó haft í huga að fyrir daglegt starf í húsnæðinu myndi slíkur salur nýtast illa. Stór salur með milliveggjum, sem hægt væri að renna til hliðar, er því ákjósanleg lausn. Slíkur salur gæti einnig nýst Akraneskaupstað (og hugsanlega öðrum aðilum) til fundar- og ráðstefnuhalda. Þess má geta að FEBAN hefur tekjur af útleigu salarins að Kirkjubraut 40 sem standa undir kostnaði við þrif á þeim hluta húsnæðisins sem FEBAN nýtir. Útleiga húsnæðis er því hugsanleg tekjulind upp í rekstur.

Þessi þáttur þarfagreiningarinnar byggir í meginatriðum á þeirri rýmisáætlun sem stjórn FEBAN og bæjarfulltrúar fyrri bæjarstjórnar gengu út frá við leit að húsnæði á síðasta kjörtímabili þótt dregið hafi verið úr stærð salar.

Erfitt er að ganga út frá núverandi aðstöðu, því hún setur starfinu alls kyns takmörk. Nefndin telur mjög mikilvægt að fá rými sem bæði getur verið rammi utan um almenna fundi, er hægt að skipta upp þannig að fjölþættari notkun geti samtímis verið í gangi, en einnig þannig gert að rúmað geti stærri samverur.

- Gengið er út frá að salirnir séu tveir og þeim þannig fyrir komið að auðvelt sé að slá þeim saman. Svo sem að framan greinir er mikilvægt að hægt sé að koma fyrir mismunandi starfi samtímis í misstórum salarkynnum. Salarstærðin miðast fyrst og fremst við almennt athafnarými fyrir starfsemi FEBAN og fjölgun framtíðar en getur einnig a.m.k. um visst árabíl rúmað stærri fundi eða samkomur, svo sem heimsóknir gestafélaga.
- Með nýju húsnæði skapast möguleikar á að bjóða upp á aukna fræðslu fyrir eldri borgara, t.d. í samstarfi við Símenntunarmiðstöð Vesturlands. Þar gæti verið um að ræða fræðslu sem tengist markmiðum um heilsueflingu og sem stuðlar að aukinni færni til sjálfstæðrar búsetu eða mismunandi námskeið á áhugasviðum þátttakenda. Það er skoðun hópsins að þessi þáttur muni aukast mjög á komandi árum. Því er gert ráð fyrir sérstakri fræðslustofu er getur rúmað 25 manns, þar sem ekki þarf sífellt að færa til húsgögn og nauðsynleg tæki til fjölmiðlunar eru fyrir hendi.





- Við salarkynni þarf rúmgóða stóla- og borðageymslu.
- Félagsmiðstöðin er aðsetur FEBAN og gert er ráð fyrir skrifstofu er sé í tengslum við skrifstofu yfirstjórn heimaþjónustunnar og fundarherbergi þeim tengt.
- Þá er gert ráð fyrir að eitt herbergi verði þar sem standi fast billjard/pool-borð. Stærð herbergisins þarf að ákvarðast af því hvort borðið er 7, 8 eða 9 fet.
- Vert er að vekja athygli á því að framreiðsla á kaffi og tilheyrandi er fastur liður á mörgum samverustundum FEBAN. Hugsanlega þarf að gera ráð fyrir framreiðslueldhúsi við hlið salarkynna félagsins. Það fer eftir staðsetningu framreiðslueldhúss.

Sameiginlegt rými

Sameiginlegt húsnæði fyrir bæði félagsþjónustu kaupstaðarins og FEBAN gefur möguleika á samnýtingu vissra þátta þjónustunnar og verður því að teljast hagkvæm lausn. Eftirfarandi rýmisþættir geta verið sameiginlegir, þótt vissulega sé frjálst flæði á milli framangreindra tveggja þjónustuaðila og þeirra starfsemi:

- Anddyri skáli og fatahengi eru samrými sem alltaf taka töluvert pláss í hverju félagsheimili. Því eru þau sértalin í þarfagreiningunni
- Snyrtingum er settur ákveðinn stærðarrammur í byggingarreglugerð. Undan honum verður ekki komist og einnig verður að líta til þess að húsnæði á tveimur hæðum hefur í för með sér auknar kröfur t.d. um snyrtingar fyrir fatlaða.
- Starfshópurinn gengur út frá því að mögulegt verði að hafa opið kaffihús á staðnum þannig að hægt verði að bjóða upp á léttar veitingar til sölu á opnunartíma félagsmiðstöðvarinnar. Til þess þarf eldhús og lágmarksaðstöðu f. starfsmann skv. reglugerð og tilheyrandi setu-/kaffistofu. Einnig þarf eldhúsið að rúma þann möguleika að geta framreitt mat fyrir þá í þessum hópi sem ekki geta annast slíkt heima og geta jafnframt tekið við veitingum, ef salarkynni hússins eru nýtt til stærri viðburða. Ekki er gert ráð fyrir að nein matreiðsla fari þar fram heldur aðeins framreiðsla. Hagræði felst í því ef eldhús getur verið í tengslum við aðalsal hússins.
- Í tengslum við skrifstofur beggja starfsaðila er gert ráð fyrir að komið sé fyrir fundarherbergi sem nýta má til margs konar funda og fyrir smáhópa. (Nefndin hefur rætt hvort þörf sé á sérstöku herbergi fyrir smærri hópvinnum en sett þá hugmynd í biðstöðu á þessum tímapunkti. Hið sama á við um herbergi fyrir fót- og hársnyrtingu)





- Hvatning til líkamsræktar er mikilvægur þáttur. Tillagan gerir ráð fyrir að gert verði ráð fyrir lítilli líkamsræktarstöð, þar sem hægt verði að koma fyrir tækjum eins og þrekhlólum, göngubrautum og öðru sem ekki þarfnast sérstakrar leiðbeiningar við.
- Þá er sérstakt rými ætlað sem tæknirými, fyrir inntök, og ræstiaðstöðu þarf að koma fyrir á báðum hæðum.
- Gera þarf ráð fyrir nokkru geymsluhúsnæði dreifðu um húsið.
- Ekki var gert ráð fyrir loftræsingum í rýmisáætlun samráðshópsins. Hönnuður gerði ekki ráð fyrir rými fyrir hana í innra skipulagi. Þó er gert ráð fyrir henni í kostnaðarmati.
- Stigar, gangar, inn- og útveggir eru ekki sértaldir heldur notast við hefðbundnar prósentutölur varðandi skóla og félagsstofnanir sem menntamálaráðuneytið hefur stuðst við.

8. SAMLEGÐ MEÐ ANNARRI STARFSEMI

Í erindisbréfi er tekið fram að samráðshópurinn skuli kanna möguleika á samnýtingu húsnæðisins með annarri starfsemi og möguleika á nýjum tómsundatilboðum/afþreyingu fyrir eldri borgara. Í eftirfarandi texta er gengið út frá því að fyrst og fremst sé átt við möguleika sem skapast með tilkomu þjónustumiðstöðvar á nýtingu húsnæðis hennar fyrir aðra hópa en eldri borgara og öryrkja og aðra starfsemi en þá sem er í núverandi húsnæði að Kirkjubraut 40. Í kaflanum er þó einnig farið yfir möguleika á nýtingu á öðru húsnæði í eigu sveitarfélagsins fyrir félagsstarf eldri borgara og öryrkja.

Nýting þjónustumiðstöðvar fyrir aðra en eldri borgara og öryrkja

Verði húsnæðið að Dalbraut 6 innréttað á þann veg sem starfshópurinn leggur til skapast ýmsir möguleikar á nýtingu þess fyrir unga sem eldri bæjarbúa. Salarkynni og önnur aðstaða þjónustumiðstöðvarinnar getur einnig vel nýst annarri félagsþörf bæjarbúa, á þeim tímum þegar ekkert skipulegt félagsstarf eldri borgara og öryrkja fer fram í þeim, svo sem fyrir fundi og samkomur og ráðstefnur á vegum annarra félaga og hagsmunahópa. Vel er hugsanlegt er að brennsluofnar og annar sérhæfður búnaður tómsundastarfsins gæti nýst öðrum, s.s. í skólastarfi. Þá væri hægt, að nýta húsnæðið til að auka samgang og tengingu á milli ungra Akurnesinga og gamalla með það að markmiði að tengja saman kynslóðir og þekkingu þeirra. Þetta mætti t.d. gera með gagnkvæmri kennslu, heimanámsaðstoð, kynningu á menningararfi.





Kaffi eða veitingasala í húsinu gæti einnig laðað til sín íbúa á öllum aldri og stuðlað að opnun hússins fyrir öðrum en hinum eiginlega markhópi.

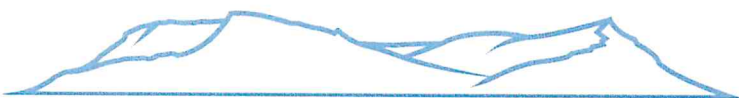
Nýting annars húsnæðis fyrir félagsstarf eldri borgara og öryrkja

Samnýtingu með annarri starfsemi má einnig skilja sem möguleika á að nýta húsnæði, þar sem önnur starfsemi fer alla jafna fram, fyrir félagsstarf eldri borgara og öryrkja. Til dæmis hefur verið rætt um það í tengslum við heilsurækt og lýðheilsu, hvort hægt væri að tengja starfsemi og þjónustu við eldri borgara annarri þjónustu og nýta þá aðstöðu sem þegar er í boði í bæjarfélaginu, t.d. tímabundið til að leysa úr þeim vanda sem takmarkanir núverandi húsnæðis skapa.

Það tómsundastarf sem fer fram á vegum Akraneskaupstaðar er þess eðlis og skipulagið er þannig að því verður vart fundinn staður nema í sérstöku húsnæði. Sérhæfður tækjabúnaður á borð við brennsluofna og pressur fyrir bókbönd þarf sitt pláss, auk þess sem aðstaða fyrir starfsmenn þarf að vera fyrir hendi, sem og geymslur fyrir efni og muni sem unnið er með. Starfið fer auk þess fram á sama tíma og önnur starfsemi sveitarfélagsins. Það er því ljóst að það þarf afmarkað eigið rými, a.m.k. að hluta og þyrfti að njóta forgangs á aðra starfsemi í sama húsnæði.

Félags og tómsundastarf eldri borgara og öryrkja fer að miklu leyti fram á daginn, þegar starfsemi stofnana Akraneskaupstaðar er í fullum gangi. Samnýting annars húsnæðis krefðist því aðlögunar að þeirri starfsemi sem þar er fyrir og samþykkis stjórnenda stofnana. Gera má ráð fyrir að meginstarfsemin hefði alla jafna forgang og að eldri borgarar og öryrkjar þyrftu með jöfnu millibili að laga skipulag starfsins að breytingum á henni, sem væri hamlandi fyrir það starf sem fer fram á vegum FEBAN og Tómsundastarfs Akraneskaupstaðar fyrir aldraða og öryrkja. Einnig gæti þurft að laga skipulag viðkomandi stofnana að slíkri viðbótarnýtingu, t.d. hvað varðar frágang áhalda og rýma í lok dags.

Eftirfarandi tafla sýnir möguleika sem nefndir hafa verið í starfshópnum. Flestir þeirra þátta sem hér eru taldir upp rúmast innan veggja þjónustumiðstöðvarinnar þegar hún hefur verið fullgerð. Möguleikarnir á samnýtingu eru margir og þeir misjafnlega raunhæfir. Til dæmis takmarkar mikil ásetning verulega möguleika á frekari nýtingu íþróttastöðu og Tónbergs. Margir þættir félagsstarfsins eru þess eðlis að þá væri hægt að stunda hvar sem er, svo fremi að pláss sé nægjanlegt. Fulltrúar Akraneskaupstaðar töldu m.a. að nýta mætti önnur salarkynni





í bæjarfélaginu fyrir stærri atburði sem aðeins eru haldnir nokkrum sinnum á ári, s.s. þorablót, árshátíðir.

Aðstaða	Rými	Möguleg nýting
Íþróttahús	Salir	Boccia og keila Veislur (s.s. Þorablót) ⁴
Akraneshöllin		Gönguæfingar
Þorpið	Salur	Heilsuefling
	Billiardherbergi	Billiard
Skólar	Salir	Fundir Kóræfingar
	Handavinnustofur	Handavinna og námskeið
	Smíðastofur	Trésmíði / Útskurður
	Tölvustofur	Tölvukennsla
	Kennslueldhús	Matreiðslunámskeið
Tónlistarskóli	Tónberg	Kóræfingar
Fjölbrautarskóli Vesturlands	Fab-Lab smíðja	Handverksnámskeið Handverkshópur
Höfði	Hátíðarsalur	Kóræfingar Söngstundir

Þrátt fyrir þá möguleika sem að framan er getið er einnig er vert að benda á þann félagslega ávinning sem er af því að halda starfseminni undir einu þaki. Það gefur möguleika á samgangi á milli hópa sem ella er ekki fyrir hendi.

9. REKSTRARFYRIRKOMULAG

Að mati starfshópsin eru þrír valkostir fyrir hendi varðandi rekstrarfyrirkomulag þjónustumiðstöðvarinnar:

A. Blandaður rekstur

Núverandi rekstur að Kirkjubraut 40 er með þeim hætti að Akraneskaupstaður á og rekur húsnæðið, auk þess að reka tómsundastarfið, þ.e.a.s. þann hluta starfsins sem snýr að listsköpun og handverki, en FEBAN sér um skipulagningu annars félagsstarfs á eigin forsendum. Reynsla af þessu fyrirkomulagi er góð og framboð í þjónustunni er gott og stöðugt. Ennfremur er hluti þjónustunnar notendastýrður.

⁴ Að sögn fulltrúa FEBAN í starfshópnum hefur ekki fengist leyfi til veisluhalda, þar sem áfengi er haft um hönd, í söllum skóla eða íþróttamiðstöðva. Fulltrúar Akraneskaupstaðar bentu á að fordæmi væru fyrir slíku í íþróttasölum, s.s. þorablót Skagamanna og konukvöld ÍA á forsendum undanþágu.





Þess ber að geta að starfsemi FEBAN er aðeins ætluð félagsmönnum 60 ára og eldri og þeir sem eru utan félagsins geta ekki nýtt sér hana. Öryrkjar geta ekki nýtt sér starfsemi FEBAN ef þeir eru undir 60 ára samkvæmt reglum félagsins. Hinsvegar er félagsstarf Akraneskaupstaðar ætlað 67 ára og eldri og öryrkjum. Markhópar þessara starfsþátta eru því ekki alveg þeir sömu þótt þeir skarist að verulegu leyti. Gera þyrfti samkomulag um rekstrarfyrirkomulagið sem getur þjónað báðum aðilum og stuðlar að góðu og markvissu samstarfi.

B. Allt félagsstarf á vegum FEBAN

Akraneskaupstaður gæti gert þjónustusamning við FEBAN um rekstur alls tólmstunda- og félagsstarfs fyrir eldri borgara og öryrkja gegn greiðslu. Aukin notendastýring gæti aukið möguleika á aðlögun þjónustunnar að þörfum notendanna. Líklega yrðu leiðbeinendur frekar ráðnir sem verktakar en fastir starfsmenn, sem einnig gæti leitt til aukins sveigjanleika. Umsjón og skipulagning yrði þá á einni hendi sem gæti bætt yfirsýn yfir þjónustu og þjónustuþarfir.

Helsta hættan við þetta fyrirkomulag er að aðrir en félagsmenn forðist starfið og að sá hópur sem er minnst virkur og öryrkjar verði útundan. Þetta má ef til vill koma í veg fyrir með ákvæðum í samningi og auknum stuðningi við þá notendur sem þess þurfa með. Einnig má geta þess að það er hagur félagsins að sem flestir séu virkir í starfseminni. Dæmi um slíkt rekstrarfyrirkomulag er að finna í Árborg.

C. Allt félagsstarf á vegum Akraneskaupstaðar

Akraneskaupstaður ræki þjónustumiðstöðina og stæði að öllu starfi sem þar fer fram. FEBAN hefði aðstöðu til fundarhalda í húsinu.

Rekstur og skipulag væri á einni hendi og áhrif Akraneskaupstaðar sem ábyrgðaraðila fyrir þjónustunni tryggust. Hætta er á að starfsemi FEBAN veikist og frumkvæði hópsins minnki. Einnig má búast við að þessi leið hafi í för með sér hæstan launakostnað. Dæmi um slíkt rekstrarfyrirkomulag er m.a. að finna í Reykjanesbæ.

Starfshópurinn telur að reynsla af blönduðum rekstri á Akranesi sé góð. Eftir að hafa vegið og metið kosti og galla ofangreindra möguleika leggur starfshópurinn til að byggt verði á óbreyttu fyrirkomulagi.

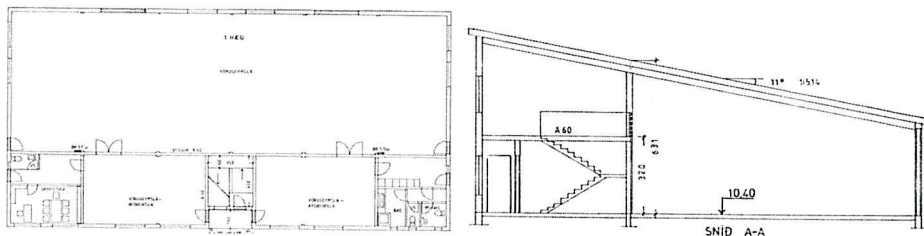


10. STÆKKUN OG BREYTINGAR

Dalbraut 6 er 851m² iðnaðarhúsnæði á tveimur hæðum sem áður hýsti bifreiðastöð. Þak hússins er einhalla og borið uppi að hluta af burðarvegg sem einnig afmarkar salinn á neðri hæð. Mikil lofthæð er í salnum, sér í lagi við burðarvegginn. Brúttó gólfplötur hússins skiptist þannig að 1. hæð er 643m² en efri hæðin er 208m² (36m x 6,2m).

Um 2/3 hlutar neðri hæðarinnar er óinnréttuð rými sem þjónaði hlutverki vörugeymslu. Efri hæðin er að sama skapi óinnréttuð með öllu. Tröppur á milli hæðanna eru ekki í samræmi við ákvæði byggingarreglugerðar og ekki er lyfta í húsinu. Sú þarfagreining sem áður hefur verið kynnt sýnir auk þess að rýmisþörfin er umtalsverð umfram núverandi húsrými.

Það er því ljóst að umfangsmiklar breytingar þarf að gera á húsnæðinu til að það geti þjónað hlutverki þjónustumiðstöðvar fyrir eldri borgara og öryrkja eins og til stendur. Í því ljósi telur samráðshópurinn rétt að kynna þá stækkunarmöguleika sem helst eru fyrir hendi og áætlaðan kostnað sem hvorum þeirra fylgir. Í þeim tilgangi leitaði hópurinn til Runólfs Sigurðssonar byggingartæknifræðings um gerð tillagna varðandi hugsanlegar breytingar.



Núverandi grunnmynd neðri hæðar og snið.

Þeir valkostir sem eru helstir varðandi stækkun eru annars vegar viðbygging við húsið (merkt „Tillaga A“ og hins vegar hækkun hússins og stækkun annarar hæðar með milligólfi í sal (merkt „Tillaga B“).

Tillaga A - Viðbygging

Tillaga A felur í sér að byggðir væru um 151,8m² við húsið á einni hæð utan núverandi grunnflatar. Í frumhönnun hússins sem sýnd er á myndum hér að neðan er gert ráð fyrir að byggt sé við austurhorn hússins. Að auki er gert ráð fyrir 12,8m² viðbyggingu á einni hæð við SA-hlið hússins vegna neyðarútganga, rými sem jafnframt myndi nýtast sem setkrókur. Gert er ráð fyrir stækkun efri hæðar um 90m². Sú hæð er fyrir um 208fm. en aðeins 6,2m á breidd, sem takmarkar nýtingu hennar umtalsvert. Stækkun samkvæmt tillögunni er því um 256m² og heildarflatarmál byggingarinnar yrði 1.134m². Í þeirri tillögu hönnuðar sem starfshópurinn



leggur til grundvallar er miðað við að viðbyggingin sé úr timbri. Efnisval er vitanlega valkvætt en hefur áhrif á kostnað. Ekki er gert ráð fyrir að þak sé endurnýjað.

Í tillögu að innra skipulagi er gert ráð fyrir að samkomusalur, fjölnotasalur, kaffistofa og kennslurými séu á neðri hæð í eldri hluta hússins, skrifstofur, fundarherbergi og starfsmannaöstaða heimaþjónustu í viðbyggingu, og handavinnurými á efri hæð. Kostnaður við breytinguna er áætlaður á bilinu 244-269 m.kr.⁵

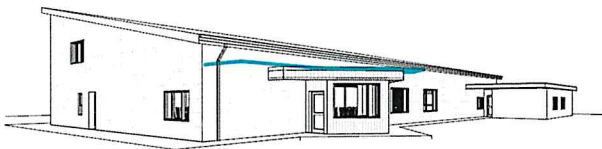
Tillaga A	Heild	Fm	Verð pr m2
Áætlun X	268.515.353	1134	236.786
Áætlun Z	244.369.014		215.493
Mismunur:	24.146.339		21.293



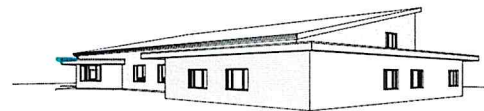
Séð frá norðri



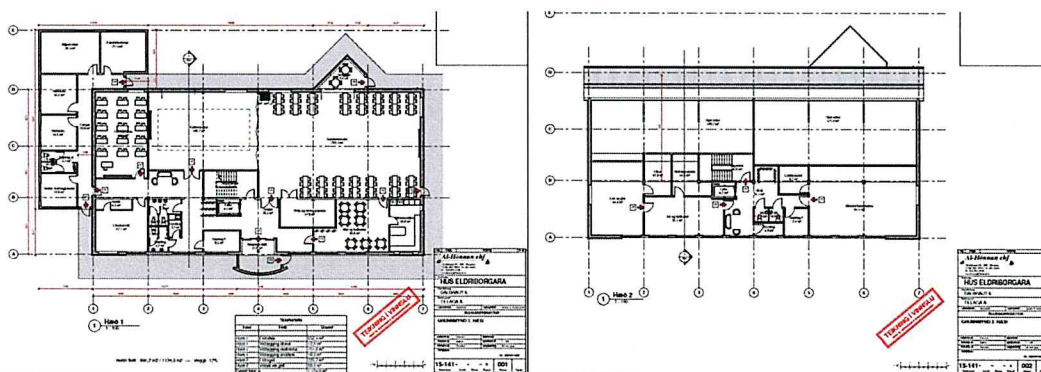
Séð frá vestri



Séð frá suðri



séð frá austri



Grunnmynd 1. og 2. hæðar.

Tillaga B – Hús gert tvílyft og stækkun milligólfs

Með hækkun hússins, þannig að það yrði fullra tveggja hæða og byggingu milligólfs myndi gólfhlötur hússins stækka um 432,4m². Því til viðbótar er gert ráð fyrir 25,6m² viðbyggingu á

⁵ Sjá fylgiskjal 4 - Kostnaðaráætlanir tillögu A vegna Dalbrautar 6.

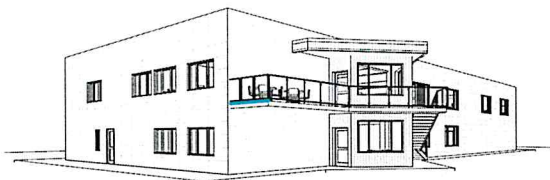


tveimur hæðum við SA-hlið hússins vegna neyðarútganga, sem jafnframt myndi nýtast sem setkrókur. Heildarflatarmál byggingarinnar yrði þá 1.321,2m² eða um 187m² meira en í tillögu A. Í tillögu að innra skipulagi er gert ráð fyrir að samkomusalur, fjölnotasalur, kaffistofa og fræðslurými séu á efri hæð, en að handavinnurými og aðstaða fyrir starfsemi Akraneskaupstaðar sé á neðri hæð.

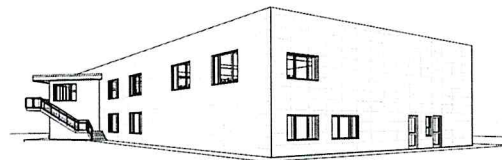
Slík breyting myndi breyta miklu um möguleika í innra skipulagi hússins, sem að óbreyttu takmarkast mjög af áður nefndum burðarvegg og núverandi skiptingu rýma.

Meginkostur þessa stækkunarmöguleika umfram aðra er að grunnflötur hússins helst óbreyttur og ekki þarf að gera ráð fyrir stækkun lóðar vegna viðbyggingarinnar. Kostnaður við breytinguna er áætlaður á bilinu 285-307 m.kr.⁶

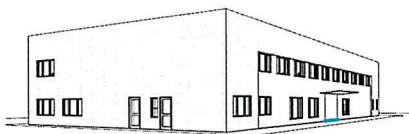
Tillaga B	Heild	Fm	Verð pr m2
Áætlun X	306.963.102	1321	232.372
Áætlun Z	285.246.355		215.932
Mismunur:	21.716.747		16.440



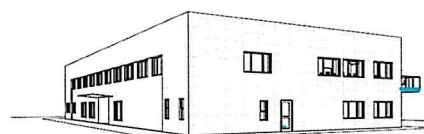
Séð frá suðri



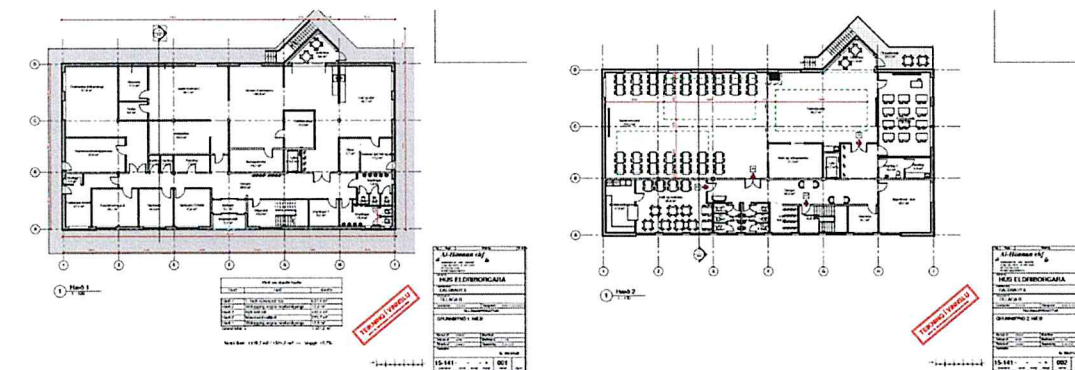
séð frá austri



Séð frá norðri



séð frá vestri



Grunnmynd 1. og 2. hæðar.

⁶ Sjá fylgiskjal 5 - Kostnaðaráætlanir tillögu B vegna Dalbrautar 6.



11. REKSTRARKOSTNAÐUR

Rekstrarkostnaður á ári við tillögu A:

Tillaga A

Rekstur fasteignar pr 1. ár

Sundurliðun	Ein	Magn	Ein.verð	Verð
Heitt vatn	m ²	1134	570	646.380
Rafmagn	m ²	1134	286	324.324
Ræsting	m ²	1134	2.200	2.494.800
Innri leiga			3.271.453	39.257.436

Samtals 42.722.940

Samkvæmt reglugerð nr. 1212 frá 11. des 2015

Rekstrarkostnaður á ári við tillögu B:

Tillaga B

Rekstur fasteignar pr 1. ár

Sundurliðun	Ein	Magn	Ein.verð	Verð
Heitt vatn	m ²	1321	570	752.970
Rafmagn	m ²	1321	286	377.806
Ræsting	m ²	1321	2.200	2.906.200
Innri leiga			3.622.288	43.467.456

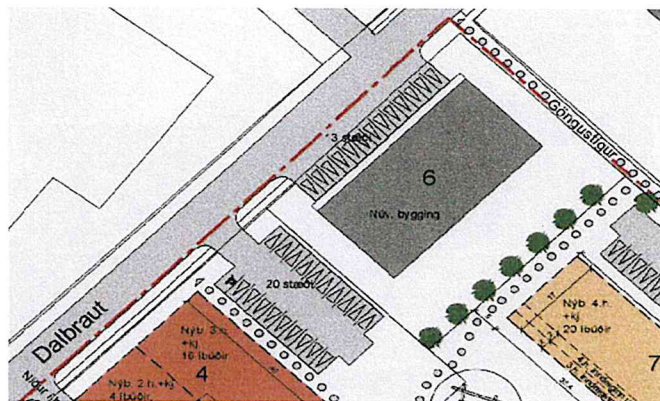
Samtals 47.504.432

Samkvæmt reglugerð nr. 1212 frá 11. des 2015

Athuga skal að kostnaður vegna ræstingar er ekki staðfest upphæð.

12. LÓÐ OG SKIPULAG

Samkvæmt gildandi deiliskipulagi er húsinu mörkuð 2000m² lóð (40m x 50m) en samkvæmt fasteignaskrá tilheyrir húsinu 12.208m² svæði undir einu landnúmeri og staðgreini sem áður var athafnasvæði Bifreiðarstöðvar Þórðar Þ. Þórðarsonar.





Parfaggreining leiðir í ljós að húsið rúmar ekki allar þarfir starfseminnar. Starfshópurinn hefur sett fram tvo kosti til að mæta þeirri aukinni rýmisþörf, þ.e. að gera allt húsið tveggja hæða eða byggja 164 m² við það. Því til viðbótar þarf lóðin að rúma bílastæði og útisvæði við húsið.

Reynsla af núverandi starfi á Kirkjubraut sýnir að þörf er á bílastæðum fyrir á bilinu 40-50 bíla. Því hefur verið fullnægt þar með stæðum beggja vegna húss og að baki því. Með hliðsjón af þeirri miklu fjölgun í flokki aldraða, sem fram undan er, telur starfshópurinn vart raunhæft að leggja til að séð verði fyrir færri en 60 stæðum á lóðinni og/eða við hana. Sökum eðlis starfseminnar þyrfti að gera ráð fyrir a.m.k. 3 bílastæðum fyrir fatlaða framan hússins. Þegar um stærri samkomur er að ræða má hugsa sér að nýta stæði að baki verslunar- og þjónustuhúsi handan götunnar. Þá er rétt að geta þess að Fulltrúar FEBAN benda á að æskilegt sé að breidd bílastæða á lóðinni verði aukin í 2.70 með hliðsjón af því að hreyfigeta margra notenda sé skert og erfitt að smokra sér út úr bílum í svo þröngum stæðum sem almenn eru (2,50) án þess að valda skemmdum á nærliggjandi bíl.

Auk þess leggur starfshópurinn áherslu á að sunnan og vestan húss verði gert ráð fyrir grænu svæði næst húsi. Slíkt sé mikilvægt til þess að mynda vinalegt viðmót og möguleika til útiveru í skjóli húss.

Taka þarf tillit til ofangreinds í nýju deiliskipulagi eða breytingu á því sem nú er í gildi.

13. KOSTNAÐAR - OG FRAMKVÆMDAÁÆTLANIR

Eins og að framan greinir hafa verið gerðar tvær tillögur um hugsanlegar breytingar um stækkun á húsnæðinu. Þær teikningar ber að skoða sem alger frumdrög. Meðfylgjandi kostnaðaráætlanir eru grundvallaðar á þeim frumdrögum en alls ekki á endanlegri hönnun og verða að skoðast sem slíkar.

Áfangaskipting gæti verið eftirfarandi:

Tillaga A: Núverandi hús innréttað og byggt við það til þess að mæta rýmisþörf:

1. ár. Kostnaður 65 milljónir

- Rúmlega helmingur nauðsynlegrar hönnunar.
- Allt nauðsynlegt rif og múrbrot ásamt steypu og múrvinnu
- Viðbygging að baki húss gerð fokheld og frágengin að utan
- Lokið við meginhluta frárennslis, vatns og hitalagna.





- Innri klæðning og frágangur útveggja unninn ásamt hluta innveggja og stiga og stigahúsi.

- Raflagnir í þeim mæli sem nauðsynlegt er

2. ár. Kostnaður 84 milljónir

- Hönnun lokið
- Innréttingu syðri hluta hússins lokið og hann tekinn í notkun ásamt öllum snyrtingum
- Lyfta fullgerð.
- Loftræsilagnir í þeim mæli sem nauðsynlegt er
- Raflagnir í þeim mæli sem nauðsynlegt er

3. ár. Kostnaður 81 milljón.

- Innréttingu hússins lokið
- Loftræsilögnum lokið
- Raflögnum lokið
- Viðbygging við norðaustur gafl gerð fokheld

4. ár. Kostnaður 40 milljónir.

- Innréttingu viðbyggingar lokið
- Frágangi og endurklæðningu húss að utan lokið

Samtals tillaga A 269 milljónir

5. ár Lóðarframkvæmdir (Kostnaður ekki áætlaður)

Tillaga B: Hús gert tvílyft með steypu milligólfi í sal innréttað í samræmi við rýmisbörf:

1. ár. Kostnaður 77 milljónir

- Þriðjungur nauðsynlegrar hönnunar.
- Allt nauðsynlegt rif unnið ásamt jarðvinnu, múrbroti, steypu og múrvinnu
- Viðbygging að baki húss og anddyrisskýli gerð fokheld og frágengin að utan
- Þök byggð upp og frágengin að utan
- Lokið við frárennislagnir í grunn.

2. ár. Kostnaður 98 milljónir

- Meginhluta hönnun lokið
- Innréttingu syðri hluta hússins lokið og hann tekinn í notkun ásamt öllum snyrtingum
- Stigi og lyfta fullgerð.





- Lokið við meginhluta frárennslis-, vatns- og hitalagna.
- Loftræsilagnir í þeim mæli sem nauðsynlegt er
- Raflagnir í þeim mæli sem nauðsynlegt er.

3. ár. Kostnaður 76 milljón.

- Innréttingu neðri hæðar hússins lokið og veggja efri hæðar
- Loftræsilögnum lokið
- Raflagnir í þeim mæli sem nauðsynlegt er

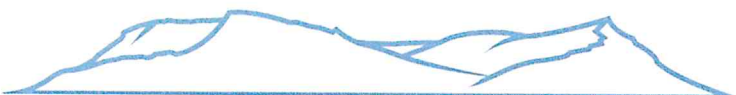
4. ár. Kostnaður 56 milljónir.

- Innréttingu efri hæðar lokið
- Raflögnum lokið
- Frágangi og endurklæðningu húss að utan lokið

Samtals tillaga B 307 milljónir

5. ár Lóðarframkvæmdir (Kostnaður ekki áætlaður)

Vakin er athygli á því að búnaður hússins er ekki innifalinn í áætlun.



14. NIÐURSTAÐA STARFSHÓPSINS

Staðsetning þjónustumiðstöðvar fyrir aldraða og öryrkja að Dalbraut 6 er mjög góð, sé tekið tillit til þess hverjir notendurnir eru og þess, að í grennd byggingarinnar eru flestar helstu þjónustofnanir bæjarins, auk banka og verslana. Þá gefur óbyggt nærsvæði einnig möguleika á að þjónustumiðstöðin sé tengd sérbyggðum íbúðum fyrir þjónustuhópinn

Enda þótt húsið sé stærra en núverandi húsnæði að Kirkjubraut 40 þá hefur þarfagreining leitt í ljós, að það er ekki nógu stórt til að mæta vaxandi og fjölþættari þjónustubörf vegna fyrisjáanlegrar fjölgunar notenda á Akranesi á næstu árum. Það er því niðurstaða hópsins að gera þurfi ráð fyrir stækkun hússins eigi það að nýtast til frambúðar.

Til þess að laga það að starfsemi þjónustumiðstöðvar fyrir eldri borgara og öryrkja þarf að gera miklar breytingar á húsnæðinu að Dalbraut 6. Húsið er að hluta tvílyft og frágangur þess að innan sem utan er miðaður við aðra og óskylda starfsemi. Þá eru nýtingarmöguleikum húsnæðisins settar talsverðar skorður, vegna þess hve mjór og langur gólfllötur efri hæðarinnar er. Það er því ljóst að ráðast þarf í kostnaðarsamar breytingar á húsinu eigi það að nýtast sem félags- og þjónustumiðstöð.

Starfshópurinn hefur því látið gera frumdrög að tveimur útfærslum að breytingum á húsnæðinu sem báðar fela í sér stækkun þess⁷. Annars vegar er gert ráð fyrir stækkun millilofts og viðbyggingu við húsið á einni hæð (hugmynd A) en hins vegar hækkan þess með milligólfi í núverandi sal og endurgerð þaks svo það verði fullra tveggja hæða (hugmynd B). Þannig er í báðum tilvikum mætt aukinni rýmisþörf skv. þarfagreiningu þeirri sem lögð hefur verið til grundvallar.

Hugmynd A hefur þann kost helstan að kosta minna enda er byggður minni gólfllötur. Hins vegar hefur stækkun hússins með útbyggingu veruleg áhrif á nýtingu lóðarinnar með tilliti til bílastæða og útirýmis og rýrir þannig það svæði sem er til annarra nota á deiliskipulaginu sem heild.

Hugmynd B kostar meira en sú fyrrnefnda, en með henni er ekki gengið á lóðina meira en nauðsynlegt er. Þó framkvæmdin sé dýrari en viðbygging á einni hæð, er mikilvægt að hafa í

⁷ Í umræðum á fundum kom fram að fulltrúar FEBAN og Akraneskaupstaðar voru sammála um að stækkun væri nauðsynleg til að mæta fjölgun notenda á því tímabili sem horft var til í mannfjöldaspá. Æskilegt er að húsið sé hannað að fullu í upphafi en að endanleg áfangskipting miðist við að tímasetning framkvæmda geti tekið mið af plássþörf á hverjum tíma.





huga að hækkunin skilar umtalsvert fleiri fermetrum til framtíðarnota á svipuðu fermetraverði og fyrri kosturinn. Hækkun hússins felur í sér betri nýtingu lóðar en viðbygging á einni hæð, þar sem grunnflötur hússins yrði óbreyttur, auk þess sem starfshópurinn telur að húsið muni falla betur að byggingum í nánasta umhverfi sínu, miðað við þau áform um skipulag svæðisins sem hópnum hafa lauslega verið kynnt .

Að teknu tilliti til ofangreindra þátta er það niðurstaða hópsins ef nýta eigi Dalbraut 6 sem húsnæði fyrir þjónustumiðstöð fyrir eldri borgara og öryrkja sé nauðsynlegt að gera ráð fyrir stækkun hússins. Að vel athuguðu máli telur starfshópurinn að fleiri kostir séu við að hækka húsið en að byggja við það á jarðhæð.

Nefndin telur kostnaðarmuninn það lítinn að aukið húsrými til annarra eða síðari nota meira en réttlæta að sá kostur verði valinn. Sá kostur krefst minnstu stækkunar lóðar og gengur því síður á möguleika á annari uppbyggingu á svæðinu.

Akranesi 17. október 2016

Jóhanna Ingilbjörnsdóttir
Ólafur Guðmundsson

Kaustey Jónsdóttir



15. FYLGISKJÖL

Fylgiskjal 1 - ERINDISBRÉF SAMRÁÐSHÓPS AKRANESKAUPSTAÐAR OG FEBAN UM ÞJÓNUSTUMIÐSTÖÐ AÐ DALBRAUT 6

Ábyrgðaraðili:

Bæjarráð.

Markmið og forsendur:

Markmið með stofnun samráðshóps er að undirbúa aðstöðu fyrir félagsstarf eldri borgara á Akranesi.

Hlutverk og helstu verkefni:

Meginverkefni starfshóps um þjónustumiðstöð fyrir eldri borgara verður eftirfarandi:

- Skoðun á aðstöðu í kringum Dalbraut 6 og gerð tillögu um breytingar/framkvæmdir með tilliti til þeirrar starfsemi sem á að reka í húsinu.
- Þarfagreining vegna notkunar á húsnæðinu:
 - Skipulag starfseminnar hjá FEBAN verði skoðuð. Farið verði yfir tegund og fjölda viðburða sem verða í húsinu skipt á daga/vikur.
 - Skipulag starfseminnar hjá félagsstarfi Akraneskaupstaðar verði skoðuð. Farið verði yfir tegund og fjölda viðburða sem verða í húsinu skipt á daga/vikur.
- Samnýting húsnæðis:
 - Að teknu tilliti til skipulags á starfsemi FEBAN og félagsstarfi Akraneskaupstaðar verði eftirfarandi skoðað:
 - Samlegðaráhrif með annarri starfsemi.
 - Frekari tómstundatilboð/afþreying fyrir eldri borgara, t.d. í tengslum við heilsurækt/lýðheilsu.
- Gerð verði tillaga að breytingum á húsnæðinu og kostnaðaráætlun. Sett verði upp áfangaskipting sem miðar að því að taka húsið í notkun í áföngum.
- Sett verði upp áætlun um rekstrarkostnað vegna starfseminnar þar sem tillit verði tekið til ræstinga, húsvörslu (ef þarf), rafmagns og hita, viðhalds ofl.
- Gerð verði tillaga um rekstrarform á húsinu.





Fulltrúar í starfshópi:

Frá Akraneskaupstað

Jón Hrói Finnsson sviðsstjóri velferðar- og mannréttindasviðs, formaður

Hildur Bjarnadóttir skipulags- og byggingarfulltrúi

Laufey Jónsdóttir verkefnastjóri heimaþjónustu

Frá FEBAN

Jóhannes Ingibjartsson

Ólafur Guðmundsson

Til vara: Þórhallur Björnsson

Verklag

Starfshópurinn skal að jafnaði funda á eins mánaða fresti og oftari ef þörf krefur. Á fundum starfshópsins skulu ritaðar fundargerðir, þar sem fram koma helstu ákvarðanir, verkefni sem unnin skulu á milli funda og annað það sem máli skiptir fyrir störf hópsins. Fundargerðir skulu kynntar velferðar- og mannréttindaráði.

Starfstími og afurðir

Starfshópurinn skal skila áfangaskýrslu með drögum að kostnaðaráætlun fyrir fyrstu áfanga framkvæmda fyrir 1. október 2015. Starfshópurinn skal skila af sér greinargerð og tillögum fyrir 1. desember 2015.

Ráðgjöf:

Starfshópur getur kallað til þá sérfræðinga sem hann telur nauðsynlegt hverju sinni. Áður en lagt er út í kostnað við kaup á sérfræðiaðstoð skal kostnaðarmat lagt fyrir bæjarstjóra til samþykktar.

Samþykkt í bæjarráði þann 26.03. 2015.

Sign

Regína Ásvaldsdóttir,

bæjarstjóri



Fylgiskjal 2 - Samantekt frá Hagstofu Íslands ásamt skýrslu Vífils Karlssonar frá júní 2015 um mannfjöldaspá fyrir Akranes árin 2020 og 2025 sem nálgast má hér https://issuu.com/akraneskaupstadur/docs/mannfjldasp_fyrir_akranes

Spá um mannfjölda eftir kyni og aldri 2016-2030

	Landið 2016	Akranes 2016	Landið 2017	Landið 2025	Akranes 2025	Landið 2030	Akranes 2030	
67 ára	3048	64	3113	3914	82	4106	86	
68 ára	2873	60	3017	3794	80	3852	81	
69 ára	2653	56	2839	3627	76	4011	84	
70 ára	2621	55	2618	3452	72	4004	84	
71 ára	2376	50	2583	3378	71	3773	79	
72 ára	2242	47	2339	3129	66	3689	77	
73 ára	2103	44	2202	3008	63	3551	75	
74 ára	1818	38	2062	2959	62	3367	71	
75 ára	1656	35	1777	2751	58	3175	67	
76 ára	1609	34	1614	2627	55	3073	65	
77 ára	1511	32	1561	2427	51	2809	59	
78 ára	1471	31	1460	2193	46	2662	56	
79 ára	1428	30	1415	2115	44	2570	54	
80 ára	1348	28	1368	1865	39	2346	49	
81 ára	1284	27	1284	1711	36	2200	46	
82 ára	1225	26	1215	1546	32	1979	42	
83 ára	1170	25	1151	1284	27	1744	37	
84 ára	1133	24	1091	1123	24	1639	34	
85 ára	1080	23	1047	1030	22	1400	29	
86 ára	900	19	989	913	19	1245	26	2016-2030 58,3%
87 ára	791	17	814	837	18	1080	23	2016-2025 35,8%
88 ára	687	14	707	763	16	859	18	2025-2030 16,5%
89 ára	611	13	604	665	14	715	15	
90 ára	490	10	529	574	12	614	13	
91 ára	377	8	416	494	10	508	11	
92 ára	323	7	313	416	9	429	9	
93 ára	246	5	262	350	7	359	8	
94 ára	192	4	193	286	6	279	6	
95 ára	119	2	146	197	4	211	4	Akranes 2016 832
96 ára	80	2	87	141	3	156	3	Akranes 2025 1130
97 ára	62	1	57	96	2	111	2	Akranes 2030 1317
98 ára	39	1	43	69	1	82	2	
99 ára	22	0	26	43	1	58	1	
100 ára	18	0	14	25	1	35	1	
Pessi spá er frá árinu 2014		832			1130		1317	

Miðað er við að Akraneskaupstaður sé 2,1% af íbúafjölda landsins.

Reiknaðar út tölur fyrir árið 2016 og 2030 og fundin út prósentufjölgun þar á milli

Fjölgunin á þessum 15 árum er því 58,29%

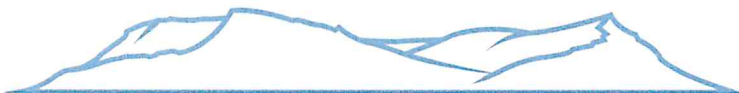




Fylgiskjal 3 – Frístundastarf fyrir aldraða og öryrkja.

Í fylgiskjalinu kemur fram yfirlit yfir flest það frístundastarf sem í boði er á Akranesi fyrir eldri borgara og öryrkja þó svo það tengist ekki því sem þjónustumiðstöð er ætlað að bjóða upp á.

Viðburður	Hvar	Hefst kl.	September	Október	Nóvember	Desember
Á vegum FEBAN - 60+ félagar í FEBAN. Nánari upplýsingar um tónstundastarf á vegum FEBAN er hægt að fá í síma félagsins í síma 431 2000 (fyrirspurnum er komið áfram til stjórnar) og með því að senda tölvupóst á netfang: feban@feban.is FEBAN heldur einnig úti heimasíðu feban.is og facebook						
Spilað á spil	Kirkjubraut 40	13:00	Mánud/fimmtud	Mánud/fimmtud	Mánud/fimmtud	Mánud/fimmtud
Boccia	Kirkjubraut 40	13:00 / 10:00	Þriðjud/föstud	Þriðjud/föstud	Þriðjud/föstud	Þriðjud/föstud
Boccia	Íþróttahúsið Vesturgötu	13:25	Miðvikudaga	Miðvikudaga	Miðvikudaga	Miðvikudaga
Keila	Íþróttahúsið Vesturgötu	Tímasetning auglýst síðar				
Bókband	Gamla Landsbankahúsið	Áhugasamir hafi samband við Guðmund Kr. í síma 858-1666				
Bingó	Kirkjubraut 40	13:00	17. 24. Laugardaga			
Opið hús	Kirkjubraut 40	14:00	24. Laugardagur	22. Laugardagur	26. Laugardagur	
Bókmenntaklúbbur	Kirkjubraut 40	13:00	1. og 3. miðvikud	1. og 3. miðvikud	1. og 3. miðvikud	1. og 3. miðvikud
Almennur söngur	Kirkjubraut 40	14:00	23. Föstudagur	21. Föstudagur	18. Föstudagur	
Línudans	Kirkjubraut 40	16:15	Mánud/miðvikud	Mánud/miðvikud	Mánud/miðvikud	Mánud/miðvikud
Kór eldri borgara; Hljómur	Kirkjubraut 40	16:15	Þriðjudaga	Þriðjudaga	Þriðjudaga	Þriðjudaga
Sundleikfimi	Bjarnalaug	11:20 / 11:30	Mánud/fimmtud	Mánud/fimmtud	Mánud/fimmtud	Mánud/fimmtud
Sundleikfimi	Bjarnalaug	12:10 / 12:20	Mánud/fimmtud	Mánud/fimmtud	Mánud/fimmtud	Mánud/fimmtud
Sundleikfimi	Bjarnalaug	13:00 / 13:10	Mánud/fimmtud	Mánud/fimmtud	Mánud/fimmtud	Mánud/fimmtud
FÉLAGSSTARF - alla mánudaga, miðvikudaga og fimmtudaga. Almenn handavinnna, leir og gler til skiptis, vinna við mósaik, skermagerð, seriur, skartgripagerð og fleira sem er auglýst sérstaklega. Nánari upplýsingar er hægt að nálgast í félagsstarfinu Kirkjubraut 40.	Kirkjubraut 40	13:00-16:00	mánudaga, miðvikudaga fimmtudaga	mánudaga, miðvikudaga fimmtudaga	mánudaga, miðvikudaga fimmtudaga	mánudaga, miðvikudaga fimmtudaga
FÉLAGSSTARF - Opið hús. Almenn handavinnna. Bingó er alltaf fyrsta föstudag í mánuði. Aðrir dagskrárhóir eru auglýstir sérstaklega (60 ára og eldri og öryrkjar). Nánari upplýsingar er hægt að nálgast í félagsstarfinu Kirkjubraut 40.	Kirkjubraut 40	13:00-16:00	Föstudaga	Föstudaga	Föstudaga	Föstudaga
Á vegum Akraneskaupstaðar	Tómstundastarf					
Endurhæfingarsímið HVER er fyrir öryrkja og aðra sem misst hafa hlutverk í lífinu vegna veikinda, slysa, langtímaatvinnuleysis eða annarra áfalla. Námskeið sem ná yfir styttri tíma eru auglýst á húsfundum og hanga skráningarblöð á staðnum (Aldur: 18-67 ára). Nánari upplýsingar um starfsemi endurhæfingarsímsins er hægt að nálgast hjá starfsmönnum í húsnæði þess að Suðurgötu 57 og einnig í síma 431 2040.	Suðurgata 57	09:00-15:30	Mánudag, Þriðjudag, miðvikudag, fimmtudag	Mánudag, Þriðjudag, miðvikudag, fimmtudag	Mánudag, Þriðjudag, miðvikudag, fimmtudag	Mánudag, Þriðjudag, miðvikudag, fimmtudag
Endurhæfingarsímið HVER	Suðurgata 57	10:00-14:00	Föstudaga	Föstudaga	Föstudaga	Föstudaga
HVER - Sundleikfimi (18-67 ára)	Bjarnalaug	09:45-10:30	Þriðjudaga	Þriðjudaga	Þriðjudaga	Þriðjudaga
HVER - Sundleikfimi (18-67 ára)	Bjarnalaug	15:00-15:45	Miðvikudaga	Miðvikudaga	Miðvikudaga	Miðvikudaga
HVER - Sundleikfimi (18-67 ára)	Bjarnalaug	10:50-11:30	Fimmtudaga	Fimmtudaga	Fimmtudaga	Fimmtudaga
Tréutskurður-öljóst með aldur	Kirkjubraut 40	09:00:00-12:00	Miðvikudag	Miðvikudag	Miðvikudag	Miðvikudag
Sundleikfimi - HVER	Bjarnalaug	??				
HVER - Fablab (18-67 ára)	Fjölbautarskóli Vesturlands	10:00-12:00	Þriðjudaga	Þriðjudaga	Þriðjudaga	Þriðjudaga
HVER - Fræðsla heilbrigðisstarfsmanns (Fjölbreytt viðfangsefni í formi námskeiða sem standa yfir í nokkrar vikur s.s. Uppeldisnámskeið, núvitund, bjargráð, skipulag o.fl.	Suðurgata 57	13:00-14:00	Mánudaga	Mánudaga	Mánudaga	Mánudaga
HVER - Húsfundur (Tækifæri fyrir notendur að koma með hugmyndir inn í dagskrá)	Suðurgata 57	13:00-13:30	Miðvikudaga	Miðvikudaga	Miðvikudaga	Miðvikudaga
HVER - Eldhúshópar	Suðurgata 57	10:00-12:15	Þriðjudaga, miðvikudaga, fimmtudaga	Þriðjudaga, miðvikudaga, fimmtudaga	Þriðjudaga, miðvikudaga, fimmtudaga	Þriðjudaga, miðvikudaga, fimmtudaga
HVER - hópastarfl/pemadagar	Suðurgata 57	10:00-12:00	Föstudaga	Föstudaga	Föstudaga	Föstudaga





Á vegum Akraneskaupstaðar	Tómstundastarf					
FÉLAGSSTARF - Starfinu er ætlað að fyrirbyggja félagslega einangrun og koma til móts við áhugasvið, fæmi og þekkingu þátttakenda á hverjum tíma í ýmiss konar listsköpun og verkefnum sem oft eru árstíðabundin (öryrkjar). Nánari upplýsingar um félagsstarfið er hægt að nálgast hjá starfsmönnum þess að Kirkjubraut 40 og í síma 431 5056.	Kirkjubraut 40	13:00-16:00	Þriðjudagar og föstudagar	Þriðjudagar og föstudagar	Þriðjudagar og föstudagar	Þriðjudagar og föstudagar
FÉLAGSSTARF - alla þriðjudaga. Almenn handavinna, leir og gler til skiptis, vinna við mósaik, skartgripagerð og fleira sem er auglýst sérstaklega (öryrkjar). Nánari upplýsingar um félagsstarfið er hægt að nálgast hjá starfsmönnum þess að Kirkjubraut 40 og í síma 431 5056.	Kirkjubraut 40	13:00-16:00	Þriðjudaga	Þriðjudaga	Þriðjudaga	Þriðjudaga
FÉLAGSSTARF - Opíð hús. Bingo er alltaf fyrsta föstudag í mánuði. Aðrir dagskrárlíðir eru auglýstir sérstaklega (öryrkjar og eldri borgarar). Nánari upplýsingar um félagsstarfið er hægt að nálgast hjá starfsmönnum þess að Kirkjubraut 40 og í síma 431 5056.	Kirkjubraut 40	13:00-16:00	Föstudaga	Föstudaga	Föstudaga	Föstudaga
Tréútskurður-60 ára og eldri. Nánari upplýsingar er hægt að nálgast hjá starfsmönnum þess að Kirkjubraut 40 og í síma 431 5056.	Kirkjubraut 40	09:00-12:00	Miðvikudaga	Miðvikudaga	Miðvikudaga	Miðvikudaga
Bókasafnið: Starfsemi bókasafnsins á erindi til allra, til öryrkja, til fólks í hlutastarfi, til fólks sem ekki er á vinnumarkaði, til eldri borgara, til þeirra sem eru á vinnumarkaði. Við viljum fjölbreytni. Nánari upplýsingar er hægt að nálgast á bókasafninu og heimasíðu safnsins.	Dalbraut 1		Almennur opnunartími mánudaga til föstudaga 12:00-18:00 Frá 1. október til 30. apríl er opið laugardaga 11:00-14:00.			
Bókasafnið/leshringur (þátttakendur lesa bækur og segja frá)- allir aldershópar. Nánari upplýsingar er hægt að nálgast á bókasafninu og heimasíðu safnsins.	Dalbraut 1	16:15-17:15	22 sept 2016 Fimmtudagur	20. okt 2016 Fimmtudagur	17. nóv 2016 Fimmtudagur	Einu sinni í mánuði. Aðrar dagsetningar settar inn síðar.
Bókasafnið/þrjónahópar- allir alders hópar. Tveir hópar í gangi. *Þrjónahópur - Dúlluhópur annan og þriðja þriðjudag í mánuði *Þrjónahópur -alla mánudaga Nánari upplýsingar er hægt að nálgast á bókasafninu og heimasíðu safnsins.	Dalbraut 1	15:00-17:00	Þrjónahópur - Dúlluhópur 13. og 27. september Þrjónahópur 5., 12., 19., 26. september	Þrjónahópur - Dúlluhópur 11. og 25. október Þrjónahópur 3., 10., 17., 24., 31. október	Þrjónahópur - Dúlluhópur 8. og 22. nóvember Þrjónahópur 7., 14., 21., 28. nóvember	Aðrar dagsetningar settar inn síðar.
Bókasafnið/Bókin heim -samskvæmt samkomulagi. Nánari upplýsingar er hægt að nálgast á bókasafninu og heimasíðu safnsins.	Dalbraut 1		Sent heim til þeirra sem ekki geta mætt á bókasafnið. Nánari upplýsingar í síma 433-1200			
Ljósmyndasafnið/að þekkingu ljósmyndir - allir aldershópar. Nánari upplýsingar er hægt að nálgast á bókasafninu og heimasíðu safnsins.	Svofusalur Dalbraut 1	10:00-12:00	Alla miðvikudaga	Alla miðvikudaga	Alla miðvikudaga	Desember fellur út.
Á vegum Rauða krossins						
Þrjónahópar - allir aldershópar	Rauði Krossinn	13:00-15:00	Miðvikudagar	Miðvikudagar	Miðvikudagar	Miðvikudagar
Skissuhópar (fyrir konur á öllum aldri)	Rauði Krossinn	Konur á öllum aldri hittast yfir líttum málsverði síðasta laugardag í mánuði				
Heimsóknarvínir - allir aldershópar	Rauði Krossinn	https://www.raudikrossinn.is/hvad-gerum-vid/heimsoknarvinir/heimsoknarthjonusta				
Ýmislegt						
Karlarórin Svanur	Kirkjubraut 40	19:30	Mánudaga	Mánudaga	Mánudaga	Mánudaga
Golfæfingar	Vélageymsla golfklúbbs				Augl. síðar	Augl. síðar
Bridgefélag Akraness	Kirkjubraut 40	20:00	Fimmtudaga	Fimmtudaga	Fimmtudaga	Fimmtudaga

