



*cutting through complexity*

# Akraneskaupstaður

Um setningu fjárhagslegra markmiða –  
greining og samanburður

Oddur Gunnar Jónsson

September 2016

Kynning á vinnufundi með bæjarstjórn 12. september 2016 - vinnudrög



# Inngangur og “hugmyndafræðin”

# Greining einstakra þátta áætlanagerðar og markmiðssetningar

Við upphaf verkefnisins er mikilvægt að þátttakendur, kjörnir fulltrúar og lykilstjórnendur, hafi sameiginlegan skilning á því hver sé staða Akraneskaupstaðar og hver helstu markmið verkefnisins séu. Í því sjónarmiði skiptir KPMG fjármálum sveitarfélagsins í fjóra meginþætti:



- Reynt að draga saman mismun á stafsemi Akraneskaupstaðar í samanburði við aðra, sérstaða greind og fundnar megináherslur í útvinnslu í rekstri og skipulagi til framtíðar. **(Framlegð)**



- Greint er framtíðarfjárfæði skuldbindinga og skipulagt í samræmi við markmið í rekstri og fjárfestingarþörf. **(Skuldahlutfall)**



- Greindar fjárfestingar úr fortíð og bornar saman við önnur sveitarfélög. Rýnt í fjárfestingarþörf til framtíðar m.t.t. stöðu á helstu stofnunum sveitarfélagsins. **(Fjárfestingarþörf)**



- Farið er yfir fjárhagsleg samskipti milli A og B hluta m.t.t. álagningar gjalda og stöðu B hluta fyrirtækja með markmið um sjálfbærni í huga. **(B hluta á að vera fjárhagslega sjálfbær)**

## Samanburður við önnur sveitarfélög

- Til frekari glöggvunar á markmiðum í fjármálum eru fjárhagsstæðir Akraneskaupstaðar bornar saman við önnur sveitarfélög sem eru talin lík Akraneskaupstaðar varðandi rekstur, stærð og/eða legu landfræðilega.
  - Sveitarfélögin sem um ræðir eru Mosfellsbær, Árborg, Akureyri, Fjarðabyggð og Borgarbyggð.

**...Þörf á skýrum og heildstæðum reglum og markmiðum er taki á öllum þáttum starfseminnar.**



# Um fjárhagsleg markmið

Sjáflbærni B hluta

# Um fjárhagsleg markmið Sjálfbærni B hluta - fjárflæði milli A og B hluta

## Fjárhagsleg samskipti A og B hluta - samantekt

- Gáma
  - Fjárhagslega sjálfbær með þjónustukaupum frá A hluta.
  - Viðskiptaskuld við A hluta að fjárhæð 5,7 m.kr.
- Höfði – hjúkrunar- og dvalarheimili
  - Rekstrartap á árinu 2015 að fjárhæð 116,2 m.kr. og 146,1 m.kr. árið 2014.
  - Skráð stofnfé A hluta 307,1 m.kr.
- Háhiti ehf. og Faseignafélag Akraneskaupstaðar ehf. eru með óverulega starfsemi.

Höfði sinnir ríkisstarfsemi og ætti ekki að fá stuðning frá A hluta.

## B hluta starfsemi utan samstæðu

- Orkuveita Reykjavíkur sinnir veitustarfsemi sveitarfélagsins en er ekki hluti af samstæðu sveitarfélagsins.
  - Akraneskaupstaður á 5,53% eignarhluta í OR samkvæmt ársreikningi 2015
  - Akraneskaupstaður fékk greiddar tæpar 40 m.kr. í ábyrgðagjald vegna skulda OR 2015.
  - Akraneskaupstaður á víkjandikröfu á OR að fjárhæð 760 m.kr. sem endurgreiðist á næstu 10 árum.
- Faxaflóahafnir sinna hafnarmálum á Akranesi.
  - Eignarhlutur Akraneskaupstaðar er 10,8% samkvæmt ársreikningi 2015
  - Faxaflóahafnir greiddu tæpar 19 m.kr. í arð á árinu 2015 Akraneskaupstaðar.

Taka verður tillit til fjárhagslegra áhrifa af starfsemi OR og Faxaflóahafna við uppbyggingu fjármála til framtíðar.

Samtals greiddu OR og Faxaflóahafnir tæpar 60 m.kr. Til Akraneskaupstaðar á árinu 2015

**Markmið: B hluta starfsemi verði sjálfbær með þjónustugjöldum ?**

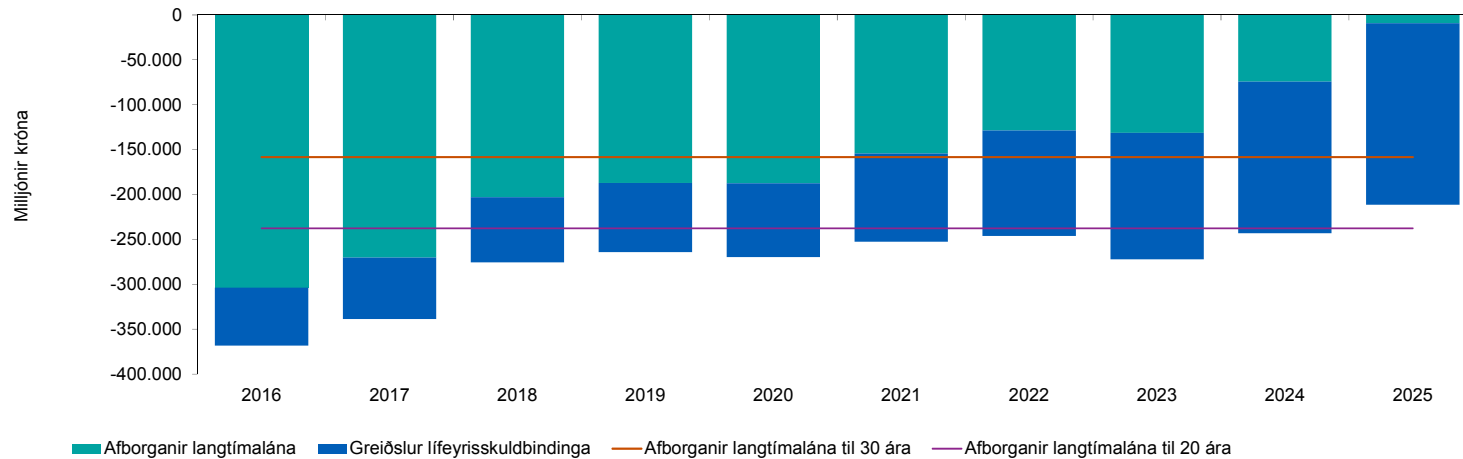
# Um fjárhagsleg markmið

Eignir og skuldir

# Um fjárhagsleg markmið Eignir og skuldir - greiðslur langtímaskuldbindinga

Kynning á vinnufundi með bæjarstjórn 12. september 2016 - vinnudrög

Afborganir langtímaskuldbindinga A hluti

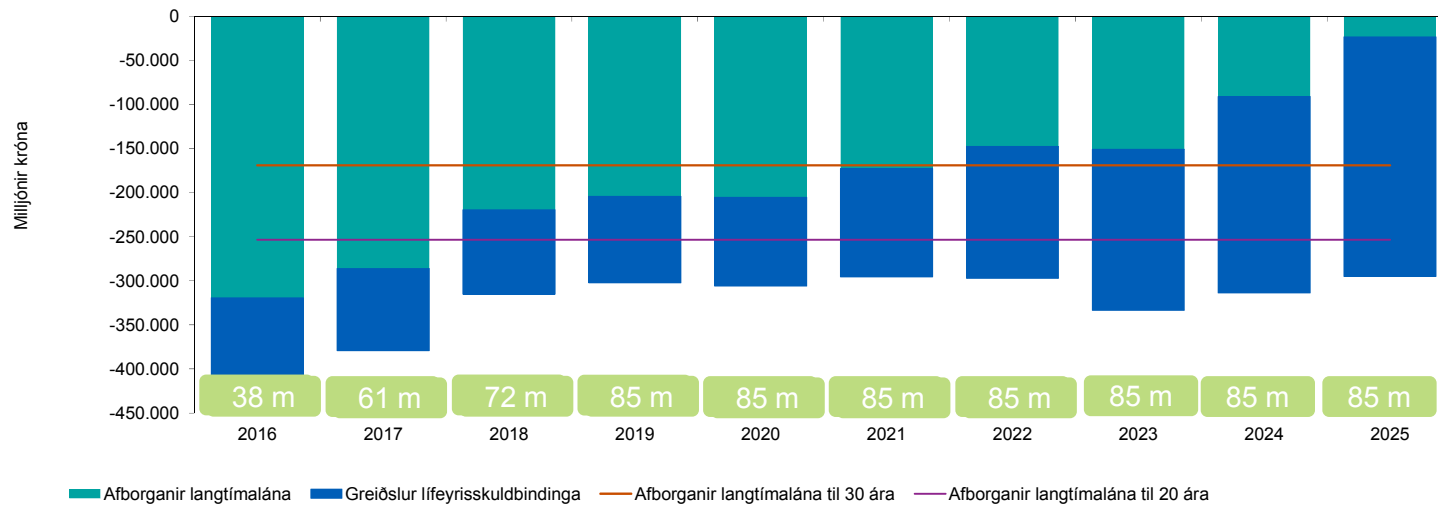


Lífeyrisskuldbinding:

Línuleg nálgun miðað við ársreikning 2015 í þessari framsetningu.

Fara þarf nánar yfir greiðslur til framtíðar

Afborganir langtímaskuldbindinga AB hluti



Langtímalán:

Langtímaskuldir greiðast að mestu niður á næstu tíu árum.

Lánasjóður sveitarfélaga er með rúmlega 80% af langtímaskuldum

Meðalvextir á árinu 2015 voru um 4%.

... Lífeyrisskuldbindingar eru stór liður í greiðsluflæði framtíðar

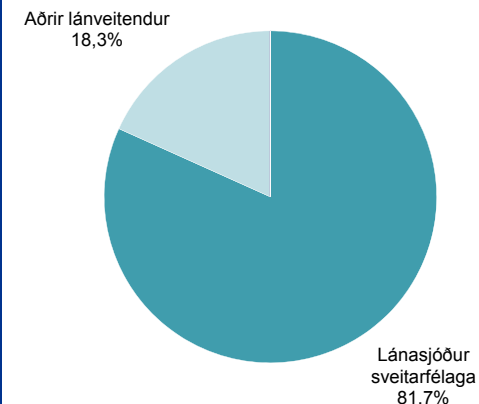


# Um fjárhagsleg markmið Eignir og skuldir - skuldahlutfall

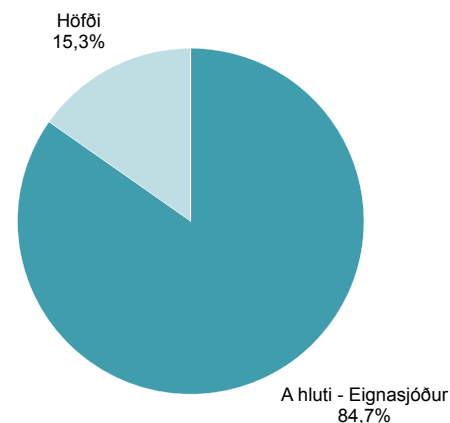
Kynning á vinnufundi með bæjarstjórn 12. september 2016 - vinnudrög

Framlegð og skuldahlutfall A hluta 2015 (Akraneskaupstaður og samanburðar sveitarfélög) ('000)							Meðaltal utan Akraneskaupstaðar
Mkr.	Akranes	Akureyri	Borgarbyggð	Mosfellsbær	Fjarðabyggð	Árborg	
Rekstrartekjur	5.100.441	15.362.861	3.127.558	7.604.330	4.373.573	5.952.325	
Framlegð	336.921	638.131	330.202	629.643	453.631	302.490	
Veltufé frá rekstri	683.401	693.207	266.090	482.777	409.131	216.791	
Skuldir- og skuldbindingar	5.325.684	15.538.080	2.853.430	10.269.928	8.537.031	9.968.712	
Framlegðarhlutfall	6,6%	4,2%	10,6%	8,3%	10,4%	5,1%	7,7%
Framlegðarhlutfall m.v. lágmarksviðmið EFS	10,4%	10,1%	9,1%	13,5%	19,5%	16,7%	13,8%
Veltufé frá rekstri í hlutfalli við tekjur	13,4%	4,5%	8,5%	6,3%	9,4%	3,6%	6,5%
Veltufé frá rekstri m.v. lágmarksviðmið EFS	5,2%	5,1%	4,6%	6,8%	9,8%	8,4%	6,9%
Skuldir/Framlegð	16	24	9	16	19	33	20
Skuldahlutfall	104%	101%	91%	135%	195%	167%	138%
Skuldaviðmið m.v. sveitarstjórnarlög	150%	150%	150%	150%	150%	150%	150%

Hlutfall lánveitenda í lánasafni



Skipting lántöku milli sjóða



... Skuldahlutfall A hluta verði undir 100% með lífeyrisskuldbindingum?

# Um fjárhagsleg markmið

## Eignir og skuldir – aðrar eignir til greiðslu skuldbindinga

### Langtímakröfur

- Langtímakröfur Akraneskaupstaðar nema um 860 m.kr. í árslok 2015 og skiptast þannig:
  - Víkjandi krafa á Orkuveitu Reykjavíkur að fjárhæð um 760 m.kr. og endurgreiðist á um tíu árum:
  - Aðrar langtímakröfur um 100 m.kr.
- Endurgreiðslur langtímaskuldbindinga greinast þannig til næstu ára:
  - Árið 2016 - 47 m.kr.
  - Árið 2017 - 60 m.kr.
  - Árið 2018 - 72 m.kr.
  - Árið 2019 - 84 m.kr.
  - Árið 2020 - 84 m.kr.

### Handbært fé

Handbært fé í árslok 2015 nam 655 m.kr. í A hluta og 793 m.kr. í AB hluta

- Mikilvægt að mynda handbært fé á móti greiðslum lífeyrisskuldbindinga í framtíðinni

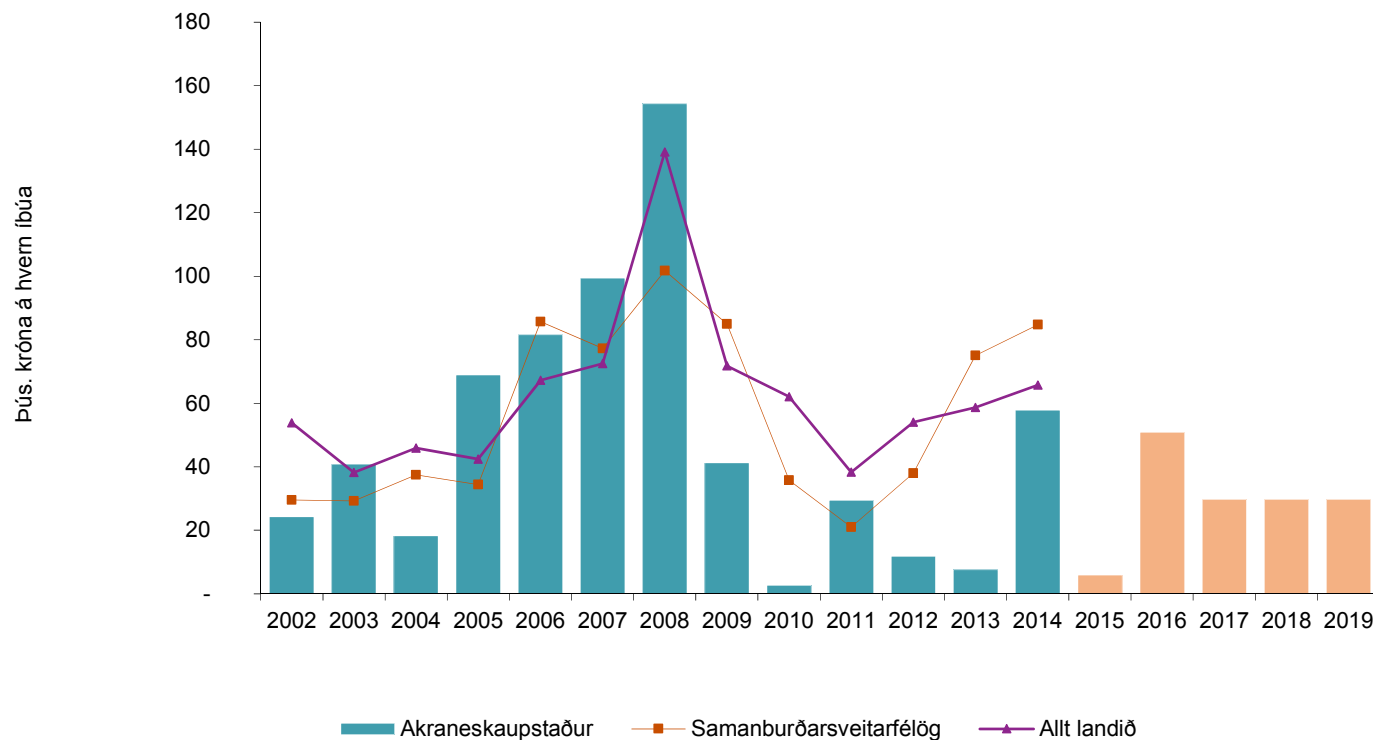
... Afborganir af langtímakröfum verði nýttar til greiðslu skulda?

... Ávöxtun eigna verði hærrí en greiddra vaxta af langtímaskuldbindingum á hverjum tíma?

# Um fjárhagsleg markmið

## Fjárfestingar

## Fjárfesting í varanlegum rekstrarfjárum frá 2002 til 2014



Unnið úr gagnagrunni Hagstofu Íslands, ársreikningi 2015 og áætlunum 2016 til 2019

## Fjárfesting í varanlegum rekstrarfjárum per íbúa í þús. kr.

	2002	2003	2004	2005	2006	2007	2008	2009	2010	2011	2012	2013	2014	Meðaltal	Meðaltal * íbúafjöldi Akraness
Akraneskaupstaður	24	41	18	69	82	99	154	41	3	29	12	8	58	49	328.915
Sam. sveitarfélög	30	29	37	34	86	77	102	85	36	21	38	75	85	57	378.700
Allt landið	54	38	46	42	67	72	139	72	62	38	54	59	66	62	417.410

## Um fjárhagsleg markmið Fjárfestingar – áætlanir og önnur viðmið

### Fjárfestingar í A hluta

- Samkvæmt langtímaáætlun sveitarfélagsins eru eftirfarandi fjárfestingar A hluta ráðgerðar til ársins 2018
  - Árið 2016 – 343 m.kr.
  - Árið 2017 – 200 m.kr.
  - Árið 2018 – 200 m.kr.
  - Árið 2019 – 200 m.kr.
- Afskriftir í rekstrarreikningi A hluta námu árið 2015 um 180 m.kr.
- Fjárfestingar í áætlun eru innan við meðalfjárfestingu fyrri ára, en hærri en afskriftir ársins 2015.

**... Hægt verði að fjárfesta fyrir á bilinu 200 - 300 m.kr. á ári að meðaltali án hækkunar skuldahlutfalls ?**

# Um fjárhagsleg markmið

Framlegð og málaflokkar

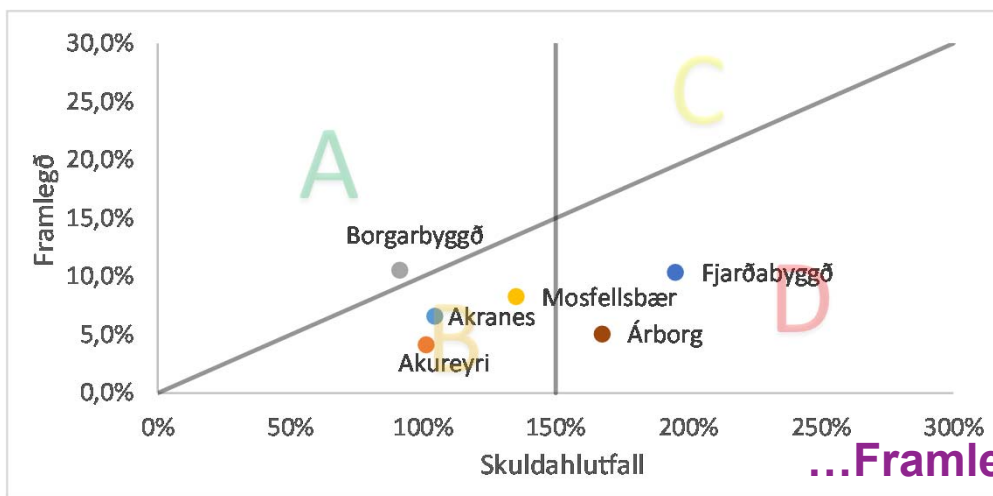
# Um fjárhagsleg markmið Framlegð og málaflokkar - A hluti 2015

Kynning á vinnufundi með bæjarstjórn 12. september 2016 - vinnudrög

Framlegð og skuldahlutfall A hluta 2015 (Akraneskaupstaður og samanburðar sveitarfélög) ('000)							
Mkr.	Akranes	Akureyri	Borgarbyggð	Mosfellsbær	Fjarðabyggð	Árborg	Meðaltal utan Akraneskaupstaðar
Rekstrartekjur	5.100.441	15.362.861	3.127.558	7.604.330	4.373.573	5.952.325	
Framlegð	336.921	638.131	330.202	629.643	453.631	302.490	
Veltufé frá rekstri	683.401	693.207	266.090	482.777	409.131	216.791	
Skuldir- og skuldbindingar	5.325.684	15.538.080	2.853.430	10.269.928	8.537.031	9.968.712	
Framlegðarhlutfall	6,6%	4,2%	10,6%	8,3%	10,4%	5,1%	7,7%
Framlegðarhlutfall m.v. lágmarksviðmið EFS	10,4%	10,1%	9,1%	13,5%	19,5%	16,7%	13,8%
Veltufé frá rekstri í hlutfalli við tekjur	13,4%	4,5%	8,5%	6,3%	9,4%	3,6%	6,5%
Veltufé frá rekstri m.v. lágmarksviðmið EFS	5,2%	5,1%	4,6%	6,8%	9,8%	8,4%	6,9%
Skuldir/Framlegð	16	24	9	16	19	33	20
Skuldahlutfall	104%	101%	91%	135%	195%	167%	138%
Skuldaviðmið m.v. sveitarstjórnarlög	150%	150%	150%	150%	150%	150%	150%

Framlegð Akraness er lægri en meðaltal og innan viðmiðunarmarka, en miðað við veltufé frá rekstri stendur Akranes best í samanburðinum

Framlegð þarf að hækka um:  
Tæpar 200 m.kr. miðað við EFS  
Um 60 m.kr. miðað við meðaltal.  
Rúmar 200 m.kr. miðað við Borgarbyggð sem er hæst



- A** Lítil skuldsetning og rekstur stendur vel undir núverandi skuldsetningu
- B** Lítil skuldsetning en rekstur stendur ekki undir skuldsetningu að öllu jöfnu
- C** Mikil skuldsetning en rekstur stendur undir núverandi skuldbindingu
- D** Mikil skuldsetning og rekstur stendur ekki undir skuldsetningu að öllu jöfnu

...Framlegð/veltufé frá rekstri standist lágmarksviðmið EFS.

# Um fjárhagsleg markmið Framlegð og málaflokkar - AB hluti 2015

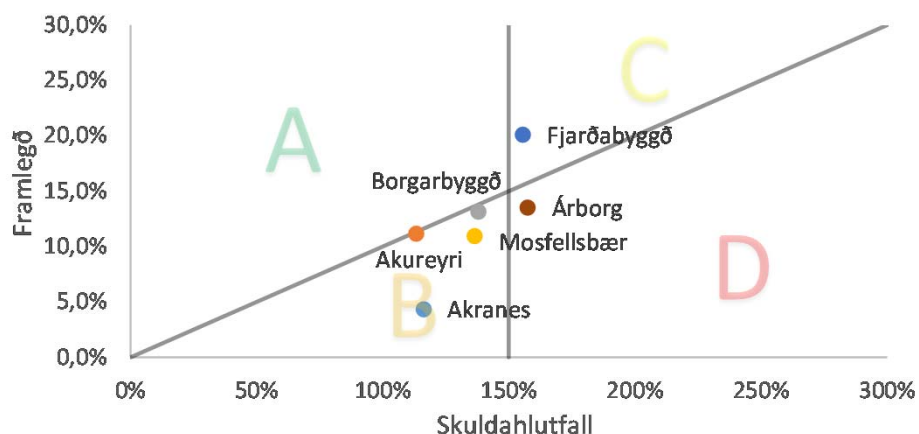
Kynning á vinnufundi með bæjarstjórn 12. september 2016 - vinnudrög

Framlegð og skuldahlutfall AB hluta 2015 (Akraneskaupstaður og samanburðar sveitarfélög) ('000)

Mkr.	Akranes- kaupstaður	Akureyri	Borgarbyggð	Mosfellsbær	Fjarðabyggð	Árborg	Meðaltal utan Akranes- kaupstaðar
Rekstrartekjur	5.779.226	20.670.547	3.467.430	8.227.098	5.827.743	6.909.559	
Framlegð	251.128	2.310.214	456.739	901.270	1.242.761	935.075	
Veltufé frá rekstri	689.824	2.269.342	364.466	688.662	1.171.848	770.004	
Skuldir- og skuldbindingar	6.713.573	23.402.601	4.781.547	11.225.363	9.064.820	10.877.992	
Framlegðarhlutfall	4,3%	11,2%	13,2%	11,0%	21,3%	13,5%	14,0%
Framlegðarhlutfall m.v. lágmarksviðmið EFS	11,6%	11,3%	13,8%	13,6%	15,6%	15,7%	14,0%
Veltufé frá rekstri í hlutfalli við tekjur	11,9%	11,0%	10,5%	8,4%	20,1%	11,1%	12,2%
Veltufé frá rekstri m.v. lágmarksviðmið EFS	5,8%	5,7%	6,9%	6,8%	7,8%	7,9%	7,0%
Skuldir/Framlegð	27	10	10	12	7	12	10
Skuldahlutfall	116%	113%	138%	136%	156%	157%	140%
Skuldaviðmið m.v.sveitarstjórnarlög	150%	150%	150%	150%	150%	150%	150%

Akranes er eina sveitarfélagið sem ekki bætir stöðuna með B hluta stofnunum.

Samanburður erfiður þar sem B hluti er mjög misjafn milli samanburðar-sveitarfélaga



- A** Lítill skuldsetning og rekstur stendur vel undir núverandi skuldsetningu
- B** Lítill skuldsetning en rekstur stendur ekki undir skuldsetningu að öllu jöfnu
- C** Mikil skuldsetning en rekstur stendur undir núverandi skuldsetningu
- D** Mikil skuldsetning og rekstur stendur ekki undir skuldsetningu að öllu jöfnu



# Um fjárhagsleg markmið Framlegð og málaflokkar - samanburður pr. íbúa árið 2015

Kynning á vinnufundi með bæjarstjórn 12. september 2016 - vinnudrög



## Málaflokkar

- Taflan að neðan sýnir samanburð á nettó kostnaði vegna hvers málaflokks fyrir sig, þ.e. búið er að draga sértekjur viðkomandi málaflokks frá kostnaði. Hafa verður í huga að niðurstöður málaflokka innifela reiknaðan húsnæðiskostnað (innri leigu) frá eignasjóði.
- Rauður litur táknar hæstan nettó kostnað pr. íbúa.
- Grænn litur táknar lægstan nettó kostnað pr. íbúa.

Skatttekjur og rekstur málaflokka á íbúa 2015						
	Akranes- kaupstaður	Akureyri	Borgarbyggð	Mosfellsbær	Fjarðabyggð	Árborg
00 Skatttekjur	641.438	682.668	754.211	675.427	800.886	620.209
02 Félagsþjónusta	122.082	183.136	90.059	137.059	78.119	91.354
03 Heilbrigðismál	0	196	618	1.265	2.506	0
04 Fræðslu- og upveldismál	314.195	327.295	441.568	352.857	433.221	386.463
05 Menningarmál	26.533	39.605	33.068	14.961	33.757	18.239
06 Æskulýðs- og íþróttamál	56.546	100.210	70.233	75.409	139.803	72.625
07 Brunamál og almannavarnir	7.250	13.705	7.320	6.876	26.054	9.582
08 Hreinlætismál	1.160	806	-1.650	2.148	1.478	2.076
09 Skipulags- og byggingarmál	10.439	6.311	13.900	2.198	7.807	20.289
10 Umferðar- og samgöngumál	28.563	39.240	22.576	26.165	49.672	32.314
11 Umhverfismál	8.699	14.013	8.323	9.662	25.029	15.982
13 Atvinnumál	3.045	8.451	3.004	800	8.029	4.516
21 Sameiginlegur kostnaður	41.322	34.103	56.470	35.709	37.619	20.002
22 Lífeyrisskuldbinding	38.567	26.020	26.622	16.644	31.124	2.832
28 Fjármagnsliðir	-30.883	-45.596	-9.890	-36.709	-16.789	-19.513
<b>Aðalsjóður</b>	<b>13.919</b>	<b>-64.828</b>	<b>-8.010</b>	<b>30.384</b>	<b>-56.544</b>	<b>-36.552</b>
Aðrir sjóðir í A hluta	15.079	39.193	47.802	-38.402	62.625	-7.015
<b>Samtals</b>	<b>28.998</b>	<b>-25.635</b>	<b>39.793</b>	<b>-8.019</b>	<b>6.081</b>	<b>-43.566</b>

Heimild: Ársreikningar; Greining KPMG

Kostnaður hjá Akranesi er lægstur pr. íbúa í fræðslu- og upveldismálum og í æskulýðs- og íþróttamálum.

Akranes er með mestan kostnað pr. íbúa vegna lífeyrisskuldbindinga

# Samantekt

Hugmyndir til úrvinnslu ?

## Aukin framlegð

- Hugmynd um markmið:

**Framlegð/veltufé frá rekstri standist lágmarksviðmið EFS.**

*Næstu skref:*

- Rýna rekstur með sviðsstjórum og greina sérstöðu.
- Greining á meiriháttar viðhaldi.
- Greina vel lífeyrisskuldbindingar til framtíðar.

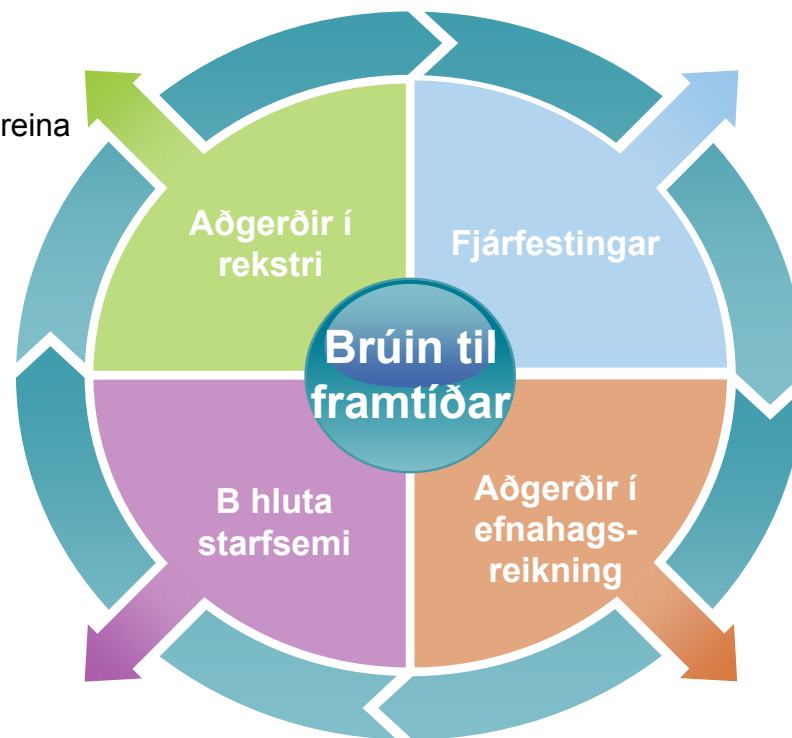
## Fjárflæði milli A hluta yfir í B hluta

- Hugmynd um markmið:

**B hluta starfsemi verði sjálfbær með þjónustugjöldum.**

*Næstu skref:*

- Tryggja sjálfbærni Dvalarheimilisins Höfða



## Fjárfestingar

Hugmynd um markmið:

**Hægt verði að fjárfesta fyrir á bilinu 200 – 300 m.kr. á ári að meðaltali án hækkunar skuldahlutfalls**

*Næstu skref:*

- Greining nauðsynlegra fjárfestinga til næstu ára og forgangs röðun.

## Skuldir og eignir

- Hugmynd um markmið:

**Skuldahlutfall verði undir 100% með lífeyrisskuldbindingum.**

**Innborganir langtímakrafna verði nýttar til greiðslu skulda.**

**Ávöxtun eigna verði hærri en vaxtakostnaður langtímaskuldbindinga**

*Næstu skref:*

- Greina frekar framtíðarfjárflæði lífeyrisskuldbindinga

**...Fjárhagsleg markmið sett í fjórum þáttum.**



# Framtíðarhorfur A hluti miðað við forsendur þjóðhagsspár ágúst 2016

## Forsendur

- Ársreikningur 2015, fjárhagsáætlun 2016 til 2019 og viðaukar ársins.
- Helstu forsendur í langtímaspá miðast við þjóðhagsspá frá ágúst 2016:
  - Áætlun 2016 með viðaukum lögð til grundvallar.
  - Engar magnbreytingar gerðir í langtímaspá.
  - Útsvar, jöfnunarsjóður og laun og launatengd gjöld þróast eftir breytingum á launavísitölu 2017 til 2020
  - Aðrar tekjur, annar rekstrarkostnaður, verðtryggðar eignir og skuldir þróast eftir breytingum á neysluvísitölu 2017 til 2020
  - Greiðslur vegna langtímaskuldbindinga í samræmi við ársreikning 2016 og eftir atvikum áætlanir sveitarfélagsins

Áætlun rekstrar miðað við þjóðhagsspá						
	2015	2016	2017	2018	2019	2020
Framlegð rekstrar	336.920	370.877	404.853	438.900	474.048	504.667
Afskriftir	-180.240	-173.682	-197.572	-212.122	-226.672	-212.332
Fjármagnsliðir	43.669	12.756	26.967	43.953	56.314	63.544
<b>Rekstrarniðurstaða</b>	<b>200.349</b>	<b>209.951</b>	<b>234.248</b>	<b>270.731</b>	<b>303.690</b>	<b>355.879</b>



# Framtíðarhorfur A hluti miðað við forsendur þjóðhagsspár ágúst 2016

Þróun samkvæmt þjóðhagsspá	Árið 2015		Árið 2016		Árið 2017		Árið 2018		Árið 2019		Árið 2020	
	Samstæða	Hlutfall skatttekna	Samstæða	Hlutfall skatttekna	Samstæða	Hlutfall skatttekna	Samstæða	Hlutfall skatttekna	Samstæða	Hlutfall skatttekna	Samstæða	Hlutfall skatttekna
<b>1. Skatttekjur og jöfnunarsjóður</b>												
Ráðstöfunarfé												
Útsvar	3.048.965		3.331.481		3.541.364		3.746.763		3.945.342		4.122.882	
Fasteignaskattar	411.005		461.358		479.351		496.128		510.020		523.280	
Jöfnunarsjóður	971.917		896.163		952.621		1.007.873		1.061.291		1.109.049	
	<b>4.431.887</b>		<b>4.689.002</b>		<b>4.973.337</b>		<b>5.250.765</b>		<b>5.516.652</b>		<b>5.755.211</b>	
<b>2. Rekstur sviða/málaflokka (rammar)</b>												
Sértekjur	668.553		773.693		803.867		832.002		855.298		877.536	
Laun	( 3.279.983 )		( 3.414.640 )		( 3.629.762 )		( 3.840.289 )		( 4.043.824 )		( 4.225.796 )	
Annar kostnaður	( 1.483.537 )		( 1.677.178 )		( 1.742.588 )		( 1.803.579 )		( 1.854.079 )		( 1.902.285 )	
	<b>( 4.094.967 )</b>		<b>( 4.318.125 )</b>		<b>( 4.568.483 )</b>		<b>( 4.811.865 )</b>		<b>( 5.042.604 )</b>		<b>( 5.250.544 )</b>	
<b>Hlutfall skatttekna</b>	<b>92,4%</b>		<b>92,1%</b>		<b>91,9%</b>		<b>91,6%</b>		<b>91,4%</b>		<b>91,2%</b>	
<b>Framlegðarhlutfall</b>	<b>6,6%</b>		<b>6,8%</b>		<b>7,0%</b>		<b>7,2%</b>		<b>7,4%</b>		<b>7,6%</b>	
<b>Framlegð</b>	<b>336.920</b>	<b>7,6%</b>	<b>370.877</b>	<b>7,9%</b>	<b>404.853</b>	<b>8,1%</b>	<b>438.900</b>	<b>8,4%</b>	<b>474.048</b>	<b>8,6%</b>	<b>504.667</b>	<b>8,8%</b>
<b>3. Greiðslur og innborganir langtímaskulda og krafna:</b>												
Afborganir	( 263.559 )		( 280.681 )		( 285.687 )		( 221.226 )		( 210.816 )		( 217.532 )	
Innborganir langtímakrafna	24.177		30.685		62.681		77.728		93.302		96.011	
Innborgaðar vaxtatekjur	57.719		52.606		64.071		62.345		59.733		56.406	
Arður af eignarhlutum	63.737		63.000		64.890		66.837		66.837		66.837	
Greiddir vextir	( 75.922 )		( 89.666 )		( 77.900 )		( 68.633 )		( 61.649 )		( 53.666 )	
<b>Innborgun á lífeyrisskuldbindingu</b>	<b>0</b>		<b>( 51.286 )</b>		<b>( 79.296 )</b>		<b>( 92.868 )</b>		<b>( 106.235 )</b>		<b>( 115.450 )</b>	
Greiðslur vegna lífeyrisskuldbindinga	( 89.472 )		( 109.843 )		( 114.237 )		( 118.806 )		( 123.559 )		( 127.500 )	
	<b>( 283.320 )</b>	<b>-6,4%</b>	<b>( 385.185 )</b>	<b>-8,2%</b>	<b>( 365.478 )</b>	<b>-7,3%</b>	<b>( 294.623 )</b>	<b>-5,6%</b>	<b>( 282.387 )</b>	<b>-5,1%</b>	<b>( 294.894 )</b>	<b>-5,1%</b>
<b>Til fjárfestinga (endurfjármögnunarþörf)</b>	<b>53.600</b>	<b>1,2%</b>	<b>( 14.308 )</b>	<b>-0,3%</b>	<b>39.375</b>	<b>0,8%</b>	<b>144.277</b>	<b>2,7%</b>	<b>191.661</b>	<b>3,5%</b>	<b>209.773</b>	<b>3,6%</b>
<b>4. Fjárfestingar</b>												
Fjárfestingar tímabilsins	( 39.860 )		( 343.700 )		( 400.000 )		( 400.000 )		( 400.000 )		( 400.000 )	
<b>Sparnaður (til fjármögnunar)</b>	<b>13.740</b>	<b>0,3%</b>	<b>( 358.008 )</b>	<b>-7,6%</b>	<b>( 360.625 )</b>	<b>-7,3%</b>	<b>( 255.723 )</b>	<b>-4,9%</b>	<b>( 208.339 )</b>	<b>-3,8%</b>	<b>( 190.227 )</b>	<b>-3,3%</b>
<b>5. Fjármögnun (aðrir liðir):</b>												
Lífeyrisskuldbinding "lántaka"	305.890		267.095		283.922		300.389		316.310		330.544	
Skammtímakröfur, breyting	( 90.274 )		( 2.766 )		( 15.541 )		( 16.009 )		( 16.488 )		( 16.500 )	
Skammtímaskuldir, breyting	( 78.282 )		( 45.611 )		( 15.660 )		( 16.130 )		( 16.614 )		( 16.500 )	
<b>Breyting á fjárstöðu ársins</b>	<b>151.074</b>	<b>3,4%</b>	<b>( 48.068 )</b>	<b>-1,0%</b>	<b>( 76.584 )</b>	<b>-1,5%</b>	<b>44.788</b>	<b>0,9%</b>	<b>108.097</b>	<b>2,0%</b>	<b>140.317</b>	<b>2,4%</b>
<b>Handbært fé í lok tímabils</b>	<b>655.034</b>		<b>606.966</b>		<b>530.382</b>		<b>575.170</b>		<b>683.267</b>		<b>823.584</b>	



*cutting through complexity*

Kynning á vinnufundi með bæjarstjórn 12. september 2016 - vinnudrög

© 2016 KPMG ehf. á Íslandi er aðili að alþjóðlegu neti KPMG, samtökum sjálfstæðra fyrirtækja sem aðild eiga að KPMG International Cooperative ("KPMG International"), svissnesku samvinnufélagi.

Nafn og kennimark KPMG eru vörumerki KPMG International Cooperative.