

# Brunavarnaáætlun

## Akraness og Hvalfjarðarsveitar



2022-2026

# HNS

Staður, mánuður, ár	Skýrslugerð	Útgáfa /endurskoðun
10.maí 2022	Slökkviliðsstjóri/	Útg. 1. 2022



## Brunavarnaráætlun slökkviliðs Akraness og Hvalfjarðarsveitar

---

### Efnisyfirlit

1	Forsendur fyrir skipulagi slökkviliðsins.....	6
1.1	Niðurstöður áhættumats.....	6
1.2	Niðurstöður greiningar á mannafla og búnaðarpörf.....	20
1.3	Mengunar og slökkviáætlanir.....	31
2	Þjónustustig.....	31
2.1	Lögbundin verkefni.....	31
2.2	Önnur þjónusta.....	33
3	Skipulag slökkviliðs.....	34
3.1	Skipulag.....	34
3.2	Forvarnarstarf.....	35
3.3	Útkallsstarf.....	37
3.4	Önnur verkefni.....	38
3.5	Viðvaranir, upplýsingagjöf og viðbragð.....	39
3.6	Útkallstími.....	39
4	Húsnæði og tækjabúnaður.....	41
4.1	Húsnæði.....	41
4.2	Búnaður.....	42
4.3	Æfingasvæði.....	43
5	Slökkvivatn.....	43
6	Sérstakar bruna- eða mengunaráhættur.....	44
7	Samkomulag og samningar.....	47
8	Framkvæmdaáætlun.....	49
9	Ítarefni.....	52
10	Fylgiskjöl.....	53



### Markmið brunavarnaáætlunar

Brunavarnaáætlun þessi er gerð fyrir starfssvæði slökkviliðs Akraness og Hvalfjarðarsveitar samkvæmt ákvæði í lögum um brunavarnir nr. 75/2000 sem tóku gildi 1. janúar 2001. Í 13. grein fyrrnefndra laga segir: “Á hverju starfssvæði slökkviliðs skal liggja fyrir brunavarnaáætlun sem fengið hefur [samþykki Húsnæðis- og mannvirkjastofnunar og viðkomandi sveitarstjórnar].<sup>1)</sup>

Brunavarnaáætlun skal endurskoða eigi síðar en að fimm árum liðnum frá því að hún hlaut samþykki. Markmið brunavarnaáætlunar er að tryggja að slökkvilið sé þannig mannað, skipulagt, útbúið tækjum, menntað og þjálfað að það ráði við þau verkefni sem því eru falin með lögum þessum og reglugerðum settum samkvæmt þeim.

[Húsnæðis- og mannvirkjastofnun]<sup>2)</sup> gefur út leiðbeiningar um efni og gerð brunavarnaáætlunar.“

Brunavarnaáætlun leggur grunninn að gæðastjórn og úttekt á starfsemi slökkviliðs fyrir þá aðila sem bera ábyrgð á brunavörnum í hverju sveitarfélagi. Áætlunin auðveldar einnig íbúum sveitarfélagsins að fá upplýsingar um skipulag slökkviliðs og markmið með rekstri þess í sveitarfélaginu.

Leiðarljós slökkviliðs Akraness og Hvalfjarðarsveitar hér eftir skammstafað (SAH) með þessari brunavarnaáætlun er að uppfylla markmið laga um brunavarnir nr. 75/2000:

“Að vernda líf, heilsu fólks, umhverfi og eignir með því að tryggja fullnægjandi eldvarnareftirlit og viðbúnað við eldsvoðum og mengunaróhöppum á landi á sínu þjónustusvæði.”



### Gerð og efni brunavarnaáætlunar

Samhliða gerð þessarar brunavarnaáætlunar var framkvæmt áhættumat þar sem stærstu bruna-áhættur starfssvæðis SAH voru metnar. Einnig var gerð greining á mannafla- og búnaðarþörf með hliðsjón af brunaáhættum til að meta stærð slökkviliðsins. Viðbragðsáætlanir (slökkvi- og mengunarvarnaráætlanir) hafa einnig verið gerðar fyrir þessar áhættur.

Niðurstöður úr þessum áætlunum munu leiða í ljós hvort:

- ◆ Tækjakostur slökkviliðsins sé nægjanlegur til að uppfylla þjónustustig liðsins.
- ◆ Fjöldi slökkviliðsmanna, geta þeirra og menntun, sé nægjanleg til að uppfylla kröfur um þjónustustig liðsins.
- ◆ Nægjanlegt slökkvivatn sé fyrir hendi til slökkvistarfa.
- ◆ Slökkvistöð liðsins uppfylli þarfir liðsins út frá þjónustustigi liðsins.

Ljóst er miðað við niðurstöðu áhættumatsins að gera þarf úrbætur og eru þær settar fram í framkvæmdaáætlun. Þar er fjallað um áformaðar úrbætur og þær tímasettar:

- ◆ bæta þarf brunavarnir í stórum áhættum sem falla í hæsta flokk áhættumats sem nær til getu liðsins.
- ◆ halda þarf að lágmarki sama fjölda slökkviliðsmanna í slökkviliðinu og mjög brýnt bæta við búnaði til að uppfylla þarfir fyrir áhættustig 5.
- ◆ auka búnað slökkviliðsmanna vegna hættulegra efna.
- ◆ fjölga slökkviliðsmönnum með réttindi reykkafera.
- ◆ efla eldvarnareftirlit.
- ◆ efla þarf forvarnir.

Brunavarnaáætluninni er ætlað að veita réttar upplýsingar þeim aðilum sem á þurfa að halda þ.e. :

- ◆ Almennungi: upplýsingar um það hvaða öryggi þeim er búið í sveitarfélaginu og með hvaða hætti þjónustan er veitt.
- ◆ Hönnuðum: upplýsingar til að ákvarða forsendur við hönnun mannvirkja ( t.d. vatnsþörf, stærð og geta slökkviliðsins og útkallstími).
- ◆ Eigendum mannvirkja: upplýsingar um þjónustustig slökkviliðsins.
- ◆ Sveitarstjórn: upplýsingar til að taka upplýstar ákvarðanir um slökkviliðið m.a. varðandi fjármögnun þess.

### Endurskoðun brunavarnaáætlunar

Samkvæmt 13. gr. laga um brunavarnir 75/2000 skal Brunavarnaáætlun endurskoðuð a.m.k. á 5 ára fresti frá því að hún var samþykkt:

“Brunavarnaáætlun skal endurskoða eigi síðar en að fimm árum liðnum frá því að hún hlaut samþykki.”



## Brunavarnaráætlun slökkviliðs Akraness og Hvalfjarðarsveitar

---

Ef veigamiklar breytingar eru gerðar á gildandi brunavarnaáætlun skal hún endurskoðuð þrátt fyrir að ekki séu liðin fimm ár frá samþykkt hennar.



## Brunavarnaráætlun slökkviliðs Akraness og Hvalfjarðarsveitar

### 1 Forsendur fyrir skipulagi slökkviliðsins

#### 1.1 Niðurstöður áhættumats

Áhættumat hefur verið unnið fyrir helstu brunaáhættur á brunavarnarsvæði SAH. Niðurstöðurnar eru á útskýringarmynd hér að neðan.

Tafla 1

Akranes	Áhættumat					
	Starfsemi	Líkur	Afleiðing	Áhætta	vægi	áh * vægi
Akraborg fiskvinnsla	3	3	3	0,9	2,7	Áhættustig 3
Akraneshöfn	3	3	3	0,86	2,58	Áhættustig 3
Akraneskirkja	2	3	2,38	0,86	2,0468	Áhættustig 2
Akrasel leikskóli	2	3	2,38	1,04	2,4752	Áhættustig 3
BM Vallá einingarverksmiðja	3	3	3	0,92	2,76	Áhættustig 3
Brekkubæjarskóli grunnskóli	2	3	2,38	1,1	2,618	Áhættustig 3
Brim nýsköpunar- og skrifstofuhúsnæði	3	3	3	0,92	2,76	Áhættustig 3
Brim síldar- og fiskmjölsvinnsla	3	3	3	0,88	2,64	Áhættustig 3
Efnagreining	3	2	2,38	0,8	1,904	Áhættustig 2
Fiskmarkaðurinn	2	3	2,38	0,82	1,9516	Áhættustig 2
Fjölbautarskóli Vesturlands framhaldsskóli	2	3	2	1,02	2,04	Áhættustig 2
Fjölbautarskóli Vesturlands heimavist	2	3	2,38	0,84	1,9992	Áhættustig 2
Gallery Guesthouse gistiheimilli Kirkjuhol	2	3	2,38	0,78	1,8564	Áhættustig 2
Garðasel leikskóli	2	3	2,38	1,04	2,4752	Áhættustig 3
Grundaskóli grunnskóli	2	3	2,38	1	2,38	Áhættustig 3
Háhýsi Jaðarsbraut 25	2	3	2,38	0,84	1,9992	Áhættustig 2
Háhýsi Sólmundarhöfði 7	2	3	2,38	0,84	1,9992	Áhættustig 2
Háhýsi Stillholt 19	2	3	2,38	0,84	1,9992	Áhættustig 2
Háhýsi Stillholt 21	2	3	2,389	0,84	2,00676	Áhættustig 2
Háhýsi Þjóðbraut 1	2	3	2,38	0,84	1,9992	Áhættustig 2
Heilbrigðisstofnun Vesturlands	2	4	2,77	1,1	3,047	Áhættustig 3
Hjúkrunar- og dvalarheimilið Höfði	2	4	2,77	1,04	2,8808	Áhættustig 3
Íþróttahús Jaðarsbökkum	2	3	2,38	0,9	2,142	Áhættustig 3
Íþróttahús Vesturgötu	2	3	2,38	0,9	2,142	Áhættustig 3
Norðanfiskur fiskvinnsla	3	3	3	0,8	2,4	Áhættustig 3
Orkuveitan	2	3	2,38	0,86	2,0468	Áhættustig 2
Sementsverksmiðjan	3	2	2,38	0,78	1,8564	Áhættustig 2
Skagaverk Faxabraut 7	2	3	2,38	0,78	1,8564	Áhættustig 2
Skaginn 3X vélsmiðja	3	3	3	0,9	2,7	Áhættustig 3
StayWest gistiheimilli	2	3	2,38	0,82	1,9516	Áhættustig 2
Teigasel leikskóli	2	3	2,38	1,04	2,4752	Áhættustig 3
Teigur gistiheimilli	2	2	2	0,82	1,64	Áhættustig 2
Tónlistarskólinn	1	3	1,63	1	1,63	Áhættustig 2
Vallarsel leikskóli	2	3	2,38	1,04	2,4752	Áhættustig 3
Vignir G. Jónsson hf hrognavinnsla	3	3	3	0,9	2,7	Áhættustig 3



## Brunavarnaráætlun slökkviliðs Akraness og Hvalfjarðarsveitar

Tafla 2

Hvalfjarðarsveit	Áhættumat					
	Starfsemi	Líkur	Afleiðing	Áhætta	vægi	áh * vægi
Alur álendurvinnsla	2	2	2	0,86	1,72	Áhættustig 2
Elkem ehf	3	4	3,44	1,02	3,5088	Áhættustig 4
Grundartangahöfn	2	3	2,38	0,9	2,142	Áhættustig 3
GTT tækni vélsmiðja	2	2	2	0,9	1,8	Áhættustig 2
Hamar vélsmiðja	2	2	2	0,86	1,72	Áhættustig 2
Heiðaborg íþróttamiðstöð	2	3	2,38	0,92	2,1896	Áhættustig 3
Heiðarskóli grunnskóli	2	3	2,38	1,04	2,4752	Áhættustig 3
Héðinn vélsmiðja	2	2	2	0,86	1,72	Áhættustig 2
Hlaðir félagsheimilli	2	3	2,38	0,94	2,2372	Áhættustig 3
Hótel Glymur	2	3	2,38	0,9	2,142	Áhættustig 3
Hótel Hafnarfjall	2	3	2,38	0,86	2,0468	Áhættustig 2
Hvalfjarðargöng	4	4	4	1,12	4,48	Áhættustig 5
Hvalur hf Miðsandi	2	2	2	0,98	1,96	Áhættustig 2
Hvalur hf starfsmannabúðir Miðsandi	2	3	2,38	0,88	2,0944	Áhættustig 2
Innri Hólms kirkja	1	3	1,63	0,8	1,304	Áhættustig 2
Klafi flutningafyrirtæki	2	2	2	0,88	1,76	Áhættustig 2
Laxá veiðihús	2	2	2	0,84	1,68	Áhættustig 2
Laxárbakki gistiheimilli	2	3	2,38	0,86	2,0468	Áhættustig 2
Leirárkirkja	1	3	1,63	0,82	1,3366	Áhættustig 2
Lífland fóðursala	2	2	2	0,86	1,72	Áhættustig 2
Meitill vélsmiðja	2	2	2	0,9	1,8	Áhættustig 2
Miðgarður félagsheimilli	2	3	2,38	0,88	2,0944	Áhættustig 2
Norðurál ehf	3	4	3,44	1,02	3,5088	Áhættustig 4
Olíubirgðarstöð Miðsandi	3	4	3,44	0,9	3,096	Áhættustig 3
Olíuhöfn Litlasandi	3	4	3,44	0,9	3,096	Áhættustig 3
Olíuhöfn Miðsandi	3	4	3,44	0,9	3,096	Áhættustig 3
Saurbæjarkirkja	1	3	1,63	0,92	1,4996	Áhættustig 2
Skýjaborg leikskóli	2	3	2,38	1,02	2,4276	Áhættustig 3
Snókur flutningafyrirtæki	2	2	2	0,88	1,76	Áhættustig 2
Stálsmiðjan	2	2	2	0,86	1,72	Áhættustig 2
Vatnaskógur heilsársbúðir	3	4	3,44	1,06	3,6464	Áhættustig 4
Þjóðvegir	2	2	2	0,94	1,88	Áhættustig 2
Ölver sumarbúðir	3	4	3,44	0,98	3,3712	Áhættustig 4



## Brunavarnaráætlun slökkviliðs Akraness og Hvalfjarðarsveitar

Tafla 3

Áhættustig sem slökkvilið ræður við:

Áhættustig 4

1	1,1-2,0	2,1-3,0	3,1-4,0	4,1-5,0
Áhættustig 1	Áhættustig 2	Áhættustig 3	Áhættustig 4	Áhættustig 5
1 eining 1 dælubíll 3000l 5 menn	2 einingar 2 dælubílar 6000l 6-10 menn	3 til 4 einingar 3 dælubílar 9000l 10-18 menn	5-8 einingar 4 dælubílar 12000l-17000l Lausar dælur 700l-1400l 18-25 menn Samhæfingarstöð sett í viðbragð	8+ einingar 5-8 dælub. 15000-24000l aðstoð frá öðrum. 25+ menn Samhæfingarstöð Virkuð

Áhættumatið tekur inn 5 vægisþætti í greiningunni fyrir hverja starfsemi fyrir sig. Áhætturnar eru metnar út frá mögulegum eldi tengdri starfseminni, íkveikju, hættulegra efna eða annarri utanaðkomandi vá.

### Áhættustig 5

- ◆ Hvalfjarðargöng.
  - Vegna fjölda ökutækja.
    - Meðaltalsumferð yfir árið eru 6.500 bílar á sólarhring.
  - Vegna mannvirkis.
    - Stórt og flókinn vettvangur.
  - Vegna elds.
    - Mikið brunaálag og enginn sérhæfður búnaður til staðar hjá slökkviliði
  - Vegna umferðarslysa.
    - Hætta á slysum vegna mikillar umferðar.
  - Vegna mengunarslyss.
    - Flutningur á eldsneyti og eiturefnum.

### Áhættustig 4

- ◆ Norðurál ehf.
  - Vegna fjölda starfsmanna.
    - Starfsmenn vinna víða um húsnæðið innan um vinnslulínur
  - Vegna húsnæðis.
    - Stórt og flókið húsnæði.
  - Vegna eðli starfsemi.
    - Rafgreining með fljóttandi málm
  - Vegna áhrifa á samfélagslegan rekstur.
    - Um er að ræða mjög stóran vinnustað og rekstrarstöðvun hefur veruleg áhrif á samfélagið.
  - Vegna viðbragðstíma.
    - Staðsetning veldur því að viðbragðstími er >25 mín.





## Brunavarnaráætlun slökkviliðs Akraness og Hvalfjarðarsveitar

---

- ◆ Elkem ehf.
  - Vegna fjölda starfsmanna.
    - Starfsmenn vinna víða um húsnæðið innan um vinnslulínur
  - Vegna húsnæðis.
    - Stórt og flókið húsnæði.
  - Vegna eðli starfsemi.
    - Rafgreining með fljótandi málm
  - Vegna áhrifa á samfélagslegan rekstur.
    - Um er að ræða mjög stóran vinnustað og rekstrarstöðvun hefur veruleg áhrif á samfélagið.
  - Vegna viðbragðstíma.
    - Staðsetning veldur því að viðbragðstími er >25 mín.
  
- ◆ Vatnaskógur sumarbúðir.
  - Vegna fjölda barna.
    - Fjöldi barna allt að 168.
  - Vegna gistingar.
    - Börn eru í gistingu meðan á námskeiði stendur.
  - Vegna húsnæðis.
    - Húsnæði hentar starfsemi, brunavarnir og rýmingarleiðir góðar.
  - Vegna viðbragðstíma.
    - Staðsetning veldur því að viðbragðstími er >35 mín.
  
- ◆ Ölver sumarbúðir.
  - Vegna fjölda barna.
    - Fjöldi barna allt að 46.
  - Vegna gistingar.
    - Börn eru í gistingu meðan á námskeiði stendur.
  - Vegna húsnæðis.
    - Húsnæði gamalt timburhús á tveimur hæðum og hentar starfsemi illa.
  - Vegna viðbragðstíma.
    - Staðsetning veldur því að viðbragðstími er >30 mín.

### Áhættustig 3

- ◆ Akraborg ehf.
  - Vegna fjölda starfsmanna.
    - Starfsmenn víða um húsnæðið.
  - Vegna áhrifa á samfélagslegan rekstur.
    - Ljóst að rekstrarstöðvun hefur veruleg áhrif á samfélagið.



## Brunavarnaráætlun slökkviliðs Akraness og Hvalfjarðarsveitar

---

- ◆ Akraneshöfn.
  - Vegna skipakomu.
    - Hætta á óhöppum við löndun og viðhald.
  - Vegna komu skemmtiferðaskipa.
    - Mikill fjöldi fólks um borð í skemmtiferðaskipum.
  
- ◆ BM Vallá einingarverksmiðja.
  - Vegna fjölda starfsmanna.
    - Starfsmenn vinna víða um húsnaðið innan um vinnslulínur.
  - Vegna áhrifa á samfélagslegan rekstur.
    - Ljóst er að rekstrarstöðvun hefur veruleg áhrif á samfélagið.
  
- ◆ Brekkubæjarskóli.
  - Vegna fjölda starfsmanna.
    - Starfsmenn vinna víða um húsnaðið.
  - Vegna fjölda nemenda.
    - Fjöldi nemenda er >500 manns.
  - Vegna áhrifa á samfélagið.
    - Um er að ræða annan af tveimur grunnskólum á Akranesi.
  - Vegna húsnaðis.
    - Húsnaði stórt og flókið.
  
- ◆ Brim nýsköpunarsetur.
  - Vegna fjölda starfsmanna.
    - Starfsmenn vinna víða um húsnaðið.
  - Vegna áhrifa á samfélagið.
    - Um er að ræða mörg fyrirtæki með skrifstofur og vinnuáðstöðu.
  - Vegna húsnaðis.
    - Húsnaði stórt, flókið og brunahólfun flókin.
  
- ◆ Grundaskóli.
  - Vegna fjölda starfsmanna.
    - Starfsmenn vinna víða um húsnaðið.
  - Vegna fjölda nemenda..
    - Fjöldi nemenda er >800 manns.
  - Vegna áhrifa á samfélagið.
    - Um er að ræða anna af tveimur grunnskólum á Akranesi.
  - Vegna húsnaðis.
    - Húsnaði stórt og flókið.



## Brunavarnaráætlun slökkviliðs Akraness og Hvalfjarðarsveitar

---

- ◆ Heilbrigðisstofnun Vesturlands.
  - Vegna fjölda fólks.
    - Reikna má með að jafnaði séu um >200 manns í byggingunni á dagtíma.
  - Vegna ástands fólks.
    - Ástand sjúklinga er misjafnt og reikna má með mannfrekri aðstoð.
  - Vegna áhrifa á samfélagslegan rekstur.
    - Stofnunin er stór vinnustaður og gegnir veigamiklu hlutverki á svæðinu..
  - Vegna húsnæðis.
    - Húsnæði stórt, flókið og á 3 hæðum auk kjallara.
  
- ◆ Hjúkrunar- og dvalarheimilið Höfði.
  - Vegna fjölda fólks.
    - Reikna má með að jafnaði séu um >200 manns í byggingunni á dagtíma.
  - Vegna ástands fólks.
    - Ástand vistfólks er misjafnt og reikna má með mannfrekri aðstoð.
  - Vegna áhrifa á samfélagslegan rekstur.
    - Stofnunin er stór vinnustaður og gegnir veigamiklu hlutverki á svæðinu
  - Vegna húsnæðis.
    - Húsnæði stórt, flókið og á 2 hæðum auk kjallara.
  
- ◆ Íþróttahús Jaðarsbökkum.
  - Vegna fjölda fólks.
    - Reikna má með að jafnaði séu um >150 manns í byggingunni á dagtíma.
  - Vegna áhrifa á samfélagið.
    - Lokun Íþróttamannvirkisins hefur mikil áhrif á samfélagið.
  - Vegna húsnæðis.
    - Húsnæði stórt, flókið og komið til ára sinna, á 2 hæðum auk kjallara.
  
- ◆ Íþróttahús Vesturgötu.
  - Vegna fjölda fólks.
    - Reikna má með að jafnaði séu um >150 manns í byggingunni á dagtíma.
  - Vegna áhrifa á samfélagið.
    - Lokun Íþróttamannvirkisins hefur mikil áhrif á samfélagið.
  - Vegna húsnæðis.
    - Húsnæði stórt, flókið og komið til ára sinna, á 2 hæðum auk kjallara.



## Brunavarnaráætlun slökkviliðs Akraness og Hvalfjarðarsveitar

---

- ◆ Leikskólinn Akrasel.
  - Vegna fjölda fólks.
    - Reikna má með að jafnaði séu um >50 manns í byggingunni á dagtíma.
  - Vegna fjölda barna.
    - Reikna má með að jafnaði séu um >100 börn í byggingunni á dagtíma.
  - Vegna áhrifa á samfélagið.
    - Lokun leikskólans hefur mikil áhrif á samfélagið.
  
- ◆ Leikskólinn Garðasel.
  - Vegna fjölda fólks.
    - Reikna má með að jafnaði séu um >30 manns í byggingunni á dagtíma.
  - Vegna fjölda barna.
    - Reikna má með að jafnaði séu um >100 börn í byggingunni á dagtíma.
  - Vegna áhrifa á samfélagið.
    - Lokun leikskólans hefur mikil áhrif á samfélagið.
  
- ◆ Leikskólinn Teigasel.
  - Vegna fjölda fólks.
    - Reikna má með að jafnaði séu um >50 manns í byggingunni á dagtíma.
  - Vegna fjölda barna.
    - Reikna má með að jafnaði séu um >100 börn í byggingunni á dagtíma.
  - Vegna áhrifa á samfélagið.
    - Lokun leikskólans hefur mikil áhrif á samfélagið.
  
- ◆ Leikskólinn Vallarsel.
  - Vegna fjölda fólks.
    - Reikna má með að jafnaði séu um >50 manns í byggingunni á dagtíma.
  - Vegna fjölda barna.
    - Reikna má með að jafnaði séu um >100 börn í byggingunni á dagtíma.
  - Vegna áhrifa á samfélagið.
    - Lokun leikskólans hefur mikil áhrif á samfélagið.
  
- ◆ Norðanfiskur:
  - Vegna fjölda fólks.
    - Starfsmenn vinna víða um húsnæðið innan um vinnslulínur.
  - Vegna áhrifa á samfélagið.
    - Ljóst er að rekstrarstöðvun hefur veruleg áhrif á samfélagið.



## Brunavarnaráætlun slökkviliðs Akraness og Hvalfjarðarsveitar

---

- ◆ Skaginn 3X – Baader.
  - Vegna fjölda starfsmanna.
    - Starfsmenn vinna víða um húsnæðið innan um vinnslulínur.
  - Vegna áhrifa á samfélagið:
    - Ljóst er að rekstrarstöðvun hefur veruleg áhrif á samfélagið.
  - Vegna húsnæðis.
    - Stórt og flókið húsnæði, hólfun og eldvörnum ábótavant.
  - Vegna gass og efna.
    - Unnið er með gas og sýru við vinnslu.
  
- ◆ Vignir G. Jónsson hf. hrognavinnsla.
  - Vegna fjölda starfsfólks.
    - Starfsmenn vinna víða um húsnæðið innan um vinnslulínur.
  - Vegna áhrifa á samfélagið.
    - Ljóst er að rekstrarstöðvun hefur veruleg áhrif á samfélagið.
  
- ◆ Heiðarskóli grunnskóli.
  - Vegna fjölda starfsmanna.
    - Starfsmenn vinna víða um húsnæðið.
  - Vegna fjölda nemenda.
    - Fjöldi nemenda er >150 manns.
  - Vegna áhrifa á samfélagið.
    - Um er að ræða eina grunnskólann í Hvalfjarðarsveit.
  - Vegna viðbragðstíma.
    - Staðsetning veldur því að viðbragðstími er >30 mín.
  
- ◆ Leikskólinn Skýjaborg.
  - Vegna fjölda barna.
    - Reikna má með að jafnaði séu um >40 börn í byggingunni á dagtíma.
  - Vegna áhrifa á samfélagið.
    - Eini leikskólinn í Hvalfjarðarsveit og lokun leikskólans hefði mikil áhrif.
  - Vegna viðbragðstíma.
    - Staðsetning veldur því að viðbragðstími er >25 mín.



## Brunavarnaráætlun slökkviliðs Akraness og Hvalfjarðarsveitar

---

- ◆ Félagshemilið Hlaðir.
  - Vegna fjölda fólks.
    - Rekið í dag sem safn.
  - Vegna viðbragðstíma.
    - Staðsetning veldur því að viðbragðstími er >15 mín.
  
- ◆ Heiðarborg íþróttamiðstöð.
  - Vegna fjölda fólks.
    - Reikna má með að jafnaði séu um >50 manns í byggingunni á dagtíma.
  - Vegna áhrifa á samfélagið.
    - Eina íþróttamannvirkið í Hvalfjarðarsveit og lokun þess hefði mikil áhrif.
  - Vegna viðbragðstíma.
    - Staðsetning veldur því að viðbragðstími er >30 mín.
  
- ◆ Hótel Glymur.
  - Vegna fjölda fólks.
    - Fjöldi gesta í sal og gistingu getur verið yfir 200 manns.
  - Vegna viðbragðstíma.
    - Staðsetning veldur því að viðbragðstími er >35 mín.
  
- ◆ Grundartangahöfn Faxaflóahafnir.
  - Vegna skipakomu.
    - Hætta á óhöppum við löndun og viðhald.
  - Vegna viðbragðstíma.
    - Staðsetning veldur því að viðbragðstími er >25 mín.
  
- ◆ Olíuhöfn Litlasandi.
  - Vegna eðli starfsemi.
    - Hætta á óhöppum við dælingu á eldsneyti.
  - Vegna viðbragðstíma.
    - Staðsetning veldur því að viðbragðstími er >35 mín.
  
- ◆ Olíuhöfn Miðsandi.
  - Vegna eðli starfsemi.
    - Hætta á óhöppum við dælingu á eldsneyti.
  - Vegna viðbragðstíma.
    - Staðsetning veldur því að viðbragðstími er >35 mín.



## Brunavarnaráætlun slökkviliðs Akraness og Hvalfjarðarsveitar

---

- ◆ Olúbirgðarstöð Miðsandi.
  - Vegna eðli starfsemi.
    - Hætta á óhöppum við dælingu og geymslu á eldsneyti.
  - Vegna viðbragðstíma.
    - Staðsetning veldur því að viðbragðstími er >35 mín.

### Áhættustig 2

- ◆ Akraneskirkja.
  - Vegna fjölda gesta.
    - Fjöldi gesta getur verið yfir 100 manns að meðtöldu safnaðarheimilli.
  - Vegna húsnæðis.
    - Húsnæði er yfir 100 ára gamalt.
- ◆ Efnagreining.
  - Vegna eðli starfsemi.
    - Unnið með þurrefni.
  - Vegna húsnæðis.
    - Unnið er að eldvörnum.
- ◆ Fjölbautarskóli Vesturlands.
  - Vegna fjölda nemenda.
    - Mesti fjöldi fólks yfir daginn um 600 manns.
  - Vegna samfélagslegra áhrifa.
    - Lokun hefði mikil áhrif á samfélagið.
- ◆ Fjölbautarskóli Vesturlands heimavist.
  - Vegna fjölda.
    - Fjöldi þeirra sem gista er rúmlega 60 manns.
  - Vegna samfélagslegra áhrifa.
    - Fjöldi þeirra sem búa á staðnum.
- ◆ Gallery Guesthouse gistiheimili.
  - Vegna fjölda.
    - Fjöldi gistiherbergja á 3 hæðum.
  - Vegna húsnæðis.
    - Húsnæði gamalt og ekki hannað sem gistiheimili.



## Brunavarnaráætlun slökkviliðs Akraness og Hvalfjarðarsveitar

---

- ◆ StayWest gistiheimili.
  - Vegna fjölda.
    - Fjöldi gistiherbergja á 3 hæðum auk kjallara.
  - Vegna húsnæðis.
    - Húsnæði gamalt og ekki hannað sem gistiheimili.
  
- ◆ Háhýsi Jaðarsbraut 25.
  - Vegna fjölda hæða.
    - Hús yfir 8 hæðir eða 23 metra eru skilgrein sem háhýsi.
  - Vegna fjölda fólks.
    - 24 íbúðir eru í húsinu.
  
- ◆ Háhýsi Sólmundarhöfði 7.
  - Vegna fjölda hæða.
    - Hús yfir 8 hæðir eða 23 metra eru skilgreind sem háhýsi.
  - Vegna fjölda íbúa.
    - 30 íbúðir eru í húsinu.
  
- ◆ Háhýsi Stillholt 19.
  - Vegna fjölda hæða.
    - Hús yfir 8 hæðir eða 23 metra eru skilgreind sem háhýsi.
  - Vegna fjölda fólks.
    - 37 íbúðir eru í húsinu.
  
- ◆ Háhýsi Stillholt 21.
  - Vegna fjölda hæða.
    - Hús yfir 8 hæðir eða 23 metra eru skilgreind sem háhýsi.
  - Vegna fjölda fólks.
    - 37 íbúðir eru í húsinu.
  
- ◆ Háhýsi Þjóðbraut 1.
  - Vegna fjölda hæða.
    - Hús yfir 8 hæðir eða 23 metra eru skilgreind sem háhýsi.
  - Vegna fjölda hæða.
    - 40 íbúðir eru í húsinu.
  
- ◆ Orkuveitan.
  - Vegna eðli starfsemi.
    - Rekstrarstöðvun hefur veruleg áhrif á samfélagið.
  - Vegna fjölda fólks.
    - Fjöldi starfsmanna.





## Brunavarnaráætlun slökkviliðs Akraness og Hvalfjarðarsveitar

---

- ◆ Teigur gistiheimili.
  - Vegna eðli starfsemi.
    - Gisting.
  - Vegna fjölda fólks.
    - Fjöldi gesta.
  
- ◆ Tónlistarskólinn.
  - Vegna eðli starfsemi.
    - Fjöldi barna.
  - Vegna fjölda fólks.
    - Fjöldi gesta á viðburðum.
  
- ◆ Saurbæjarkirkja.
  - Vegna fjölda gesta.
    - Fjöldi gesta getur verið >100 manns.
  - Vegna viðbragðstíma.
    - Staðsetning veldur því að viðbragðstími er >30 mín.
  
- ◆ Leirárkirkja.
  - Vegna húsnæðis.
    - Aldur og gerð húsnæðis.
  - Vegna viðbragðstíma.
    - Staðsetning veldur því að viðbragðstími er >30 mín.
  
- ◆ Innri- Hólmskirkja.
  - Vegna húsnæðis.
    - Aldur og gerð húsnæðis.
  - Vegna viðbragðstíma.
    - Staðsetning veldur því að viðbragðstími er >20 mín.
  
- ◆ Félagsheimilið Miðgarður.
  - Vegna fjölda fólks.
    - Fjöldi fólks á samkomum >100 manns.
  - Vegna viðbragðstíma.
    - Staðsetning veldur því að viðbragðstími er >15 mín.
  
- ◆ Hótel Hafnarfjall.
  - Vegna fjölda fólks.
    - Fjöldi fólks í gistingu.
  - Vegna viðbragðstíma.
    - Staðsetning veldur því að viðbragðstími er >35 mín.



## Brunavarnaráætlun slökkviliðs Akraness og Hvalfjarðarsveitar

---

- ◆ Laxárbakki gistiheimili.
  - Vegna fjölda fólks.
    - Fjöldi fólks í gistingu
  - Vegna viðbragðstíma.
    - Staðsetning veldur því að viðbragðstími er >25 mín.
  
- ◆ Laxá veiðihús.
  - Vegna fjölda fólks.
    - Fjöldi fólks í gistingu.
  - Vegna viðbragðstíma.
    - Staðsetning veldur því að viðbragðstími er >30 mín.
  
- ◆ Þjóðvegur 1 hringvegur.
  - Vegna fjölda bíla.
    - Þungaflutningar og almenn umferð mikil.
  - Vegna viðbragðstíma.
    - Viðbragðstími getur verið allt að 40 mín.
  
- ◆ GTT tækni.
  - Vegna áhrifa á samfélagslegan rekstur.
    - Starfsemi er lykil þjónustuaðili gagnvart fyrirtækjum á Grundartangasvæðinu.
  - Vegna viðbragðstíma.
    - Staðsetning veldur því að viðbragðstími er >25 mín.
  
- ◆ Meitill.
  - Vegna áhrifa á samfélagslegan rekstur.
    - Starfsemi er lykil þjónustuaðili gagnvart fyrirtækjum á Grundartangasvæðinu.
  - Vegna viðbragðstíma.
    - Staðsetning veldur því að viðbragðstími er >25 mín.
  
- ◆ Snókur.
  - Vegna áhrifa á samfélagslegan rekstur.
    - Starfsemi er lykil þjónustuaðili gagnvart fyrirtækjum á Grundartangasvæðinu.
  - Vegna viðbragðstíma.
    - Staðsetning veldur því að viðbragðstími er >25 mín.
  
- ◆ Klafi.
  - Vegna áhrifa á samfélagslegan rekstur.
    - Starfsemi er lykil þjónustuaðili gagnvart fyrirtækjum á Grundartangasvæðinu.
  - Vegna viðbragðstíma.
    - Staðsetning veldur því að viðbragðstími er >25 mín.



## Brunavarnaráætlun slökkviliðs Akraness og Hvalfjarðarsveitar

---

- ◆ Stálsmiðjan.
  - Vegna áhrifa á samfélagslegan rekstur.
    - Starfsemi er lykil þjónustuaðili gagnvart fyrirtækjum á Grundartangasvæðinu.
  - Vegna viðbragðstíma.
    - Staðsetning veldur því að viðbragðstími er >25 mín.
  
- ◆ Alur endurvinnsla.
  - Vegna áhrifa á samfélagslegan rekstur.
    - Starfsemi er lykil þjónustuaðili gagnvart fyrirtækjum á Grundartangasvæðinu.
  - Vegna viðbragðstíma.
    - Staðsetning veldur því að viðbragðstími er >25 mín.
  
- ◆ Lífland.
  - Vegna áhrifa á samfélagslegan rekstur.
    - Starfsemi er lykil þjónustuaðili.
  - Vegna viðbragðstíma.
    - Staðsetning veldur því að viðbragðstími er >25 mín.
  
- ◆ Hamar.
  - Vegna áhrifa á samfélagslegan rekstur.
    - Starfsemi er lykil þjónustuaðili gagnvart fyrirtækjum á Grundartangasvæðinu.
  - Vegna viðbragðstíma.
    - Staðsetning veldur því að viðbragðstími er >25 mín.
  
- ◆ Héðinn.
  - Vegna áhrifa á samfélagslegan rekstur.
    - Starfsemi er lykil þjónustuaðili gagnvart fyrirtækjum á Grundartangasvæðinu.
  - Vegna viðbragðstíma.
    - Staðsetning veldur því að viðbragðstími er >25 mín.
  
- ◆ Hvalur hf starfmannabúðir.
  - Vegna húsnæðis.
    - Húsnæði gamalt
  - Vegna viðbragðstíma.
    - Staðsetning veldur því að viðbragðstími er >35 mín.

### Áhættustig 1

Engin bygging/mannvirki fellur undir þennan áhættuhóp á starfssvæði SHA.



## Brunavarnaráætlun slökkviliðs Akraness og Hvalfjarðarsveitar

### 1.2 Niðurstöður greiningar á mannafla og búnaðarþörf

Slökkvilið Akraness og Hvalfjarðarsveitar uppfyllir þarfir fyrir áhættustig 4. Ljóst er að út frá áhættugreiningu þá falla mannvirki/starfsemi Hvalfjarðarganga í áhættustig 5. Út frá þeirri niðurstöðu er ljóst að efla þarf mannafla liðsins og tækjabúnað og/eða bæta úr brunavörnum (ef mögulegt) á þessum stöðum til að mæta getu liðsins. Hér er farið yfir brunavarnir og athugasemdir helstu mannvirkja.

Tafla 4

Akraborg ehf. fiskvinnsla	Byggingarefni stálgrind að hluta á 2 hæðum, skrifstofa og matsalur á efri hæð samtals 2.335,4 m <sup>2</sup> . Brunavarnir í húsnæði almennt góðar. Æfa þarf viðbragðsáætlanir reglulega með starfsfólki.
Akraneshöfn	Húsnæði Faxaflóahafnar steinsteypt á 2 hæðum 210,6 m <sup>2</sup> , byggingarár 1981. Brunaviðvörðunarkerfi, hólfanir og flóttaleiðir góðar. Bryggjussvæði - löndun stærri skipa er bundin við Loðnuvertíð, löndun á áburði, flutningaskipum og minni bátum. Koma minni skemmtiferðaskipa er nýtilkomin og er ca. 6 til 8 sinnum á sumri. Æfa þarf viðbragðsáætlanir reglulega. Tryggja þarf aukinn mannskap vegna mögulegra flutninga á fólki. Einnig þarf að meta hvort bæta þurfi við búnaði til að ráða við áhættuna.
Akraneskirkja	Kirkjan er byggð 1896, byggingarefni timbur 179,3 m <sup>2</sup> og er húsið eitt brunahólf. Mjög erfitt að ráða við eld í slíku húsi. Safnaðarheimili er 559,8 m <sup>2</sup> , byggingarefni steinsteypa og er ekki sambyggt kirkjunni, sambrunahætta lítill. Brunaviðvörðunarkerfi er í byggingunum, rýmingarleiðir og brunavarnir góðar.
Akrasel leikskóli	Bygging steinsteypt 1.182,7 m <sup>2</sup> á 1 hæð, byggingarár 2008. Brunaviðvörðunarkerfi, hólfanir og flóttaleiðir góðar. Viðbragðsáætlanir æfðar af starfsfólki.
BM Vallá einingarverksmiðja	Byggingar eru að mestu leyti steinsteyptar en einnig stálgrindarhús samtals 1.081,8 m <sup>2</sup> . Brunaviðvörðunarkerfi er í hluta af húsnæðinu. Æfa þarf viðbragðsáætlanir reglulega með starfsfólki.



## Brunavarnaráætlun slökkviliðs Akraness og Hvalfjarðarsveitar

Brekkubæjarskóli grunnskóli	Bygging er steinsteypt, elsti hluti húsnæðis er síðan 1950 en nokkrar viðbyggingar hafa verið gerðar við skólann og er sú yngsta frá árinu 2006 samtals 2.010 m <sup>2</sup> . Húsnæðið er nokkuð vel brunahólfað, steynsteypt og á 3 hæðum auk kjallara. Brunaviðvörunarkerfi er í húsinu, rýmingarleiðir og brunavarnir góðar. Viðbragðsáætlanir eru æfðar með slökkviliði tvisvar á ári. Aðkoma stigabíls nauðsynleg til björgunar fólks í eldsvoða. Aðkoma stigabíls er möguleg frá öllum hliðum hússins. Tryggja þarf aukinn mannskap vegna mögulegra flutninga á nemendum. Einnig þarf að meta hvort bæta þurfi við búnaði til að ráða við áhættuna.
Brim nýsköpunar- og skrifstofuhúsnæði	Unnið er að heildarbrunahönnun á húsnæðinu sem áður var frystihús samtals 5.609,3 m <sup>2</sup> . Æfa þarf viðbragðsáætlanir reglulega með starfsfólki. Aðkoma stigabíls nauðsynleg til björgunar fólks í eldsvoða. Aðkoma stigabíls er möguleg frá öllu hliðum hússins. Einnig þarf að meta hvort bæta þurfi við búnaði til að ráða við áhættuna.
Brim síldar- og fiskimjölsvinnsla	Byggingar eru steinsteyptar en einnig stálgrindarhús samtals 5.705 m <sup>2</sup> . Brunaviðvörunarkerfi er í hluta af húsnæðinu. Æfa þarf viðbragðsáætlanir reglulega með starfsfólki.
Efnagreining	Bygging á 1 hæð, byggingarefni timbur. Brunaviðvörunarkerfi og flottaleiðir í lagi.
Fiskmarkaður	Bygging steinsteypt, að hluta á 2 hæðum, 310,5 m <sup>2</sup> . Brunaviðvörunarkerfi, hólfanir og flóttaleiðir góðar.
Fjölbrautarskóli Vesturlands framhaldsskóli	Bygging steinsteypt á 2 hæðum samtals 2.860,5 m <sup>2</sup> . Brunaviðvörunarkerfi, hólfanir og flóttaleiðir góðar. Viðbragðsáætlanir æfðar reglulega með aðkomu slökkviliðs. Aðkoma stigabíls nauðsynleg til björgunar fólks í eldsvoða. Aðkoma stigabíls er möguleg frá öllum hliðum hússins. Tryggja þarf aukinn mannskap vegna mögulegra flutninga á nemendum. Einnig þarf að meta hvort bæta þurfi við búnaði til að ráða við áhættuna.
Fjölbrautarskóli Vesturlands heimavist	Bygging steinsteypt á 2 hæðum 1.254,2 m <sup>2</sup> . Brunaviðvörunarkerfi, hólfanir og flóttaleiðir góðar.
Gallery Guesthouse gistiheimili Kirkjuhvoli	Byggingarefni steinsteypt, 390,2 m <sup>2</sup> á 3 hæðum 8 gistiherbergi, byggingarár 1924. Gistiheimili í flokki 2, unnið



## Brunavarnaráætlun slökkviliðs Akraness og Hvalfjarðarsveitar

	er í endurbótum á brunavörnum s.s. brunaviðvörunarkerfi, flóttaleiðum og hólfunum.
Garðasel leikskóli	Bygging steinsteypt 534,5 m <sup>2</sup> á 1 hæð og milliloft í hluta hússins, byggingarár 1990. Brunaviðvörunarkerfi, hólfanir og flóttaleiðir góðar. Viðbragðsáætlanir æfðar af starfsfólki.
Grundaskól grunnskóli	Bygging steinsteypt 2.268,2 m <sup>2</sup> og að hluta á 3 hæðum. Byggingarár 1981, brunaviðvörunarkerfi, hólfanir og flóttaleiðir góðar. Lausar kennslustofur í formi timburhúsa eru á lóð skólans. Viðbragðsáætlanir æfðar með slökkviliði. Aðkoma stigabíls nauðsynleg til björgunar fólks í eldsvoða. Aðkoma stigabíls er möguleg frá öllum hliðum hússins. Tryggja þarf aukinn mannskap vegna mögulegra flutninga á fólki. Einnig þarf að meta hvort bæta þurfi við búnaði til að ráða við áhættuna.
Háhýsi Jaðarsbraut 25	Bygging steinsteypt 2.445 m <sup>2</sup> með 22 íbúðum á 6 hæðum auk bílakjallara fyrir 22 bíla. Byggingarár 2001. Aðkoma stigabíls nauðsynleg til björgunar fólks í eldsvoða, malarpúði fyrir stigabíl sunnan megin við hús í garði.
Háhýsi Sólmundarhöfði 7	Bygging steinsteypt 3.205 m <sup>2</sup> með 31 íbúðum á 8 hæðum auk bílakjallara fyrir 20 bíla. Byggingarár 2015. Aðkoma stigabíls nauðsynleg til björgunar fólks í eldsvoða. Aðkoma stigabíls af bílaplani.
Háhýsi Stillholt 19	Bygging steinsteypt 4.824 m <sup>2</sup> með 37 íbúðum á 10 hæðum auk 932 m <sup>2</sup> bílakjallara fyrir 31 bíl. Byggingarár 2006. Brunaviðvörunarkerfi í sameign, hólfanir og flóttaleiðir góðar. Aðkoma stigabíls nauðsynleg til björgunar fólks í eldsvoða. Malarpúði fyrir stigabíl sunnan megin í göngustíg við hús í garði. Stigaleiðsla 80mm inntak við útvegg, jarðhæð með úttaki á gangi hveirrar hæðar.
Háhýsi Stillholt 21	Bygging steinsteypt 4.865 m <sup>2</sup> með 37 íbúðum á 10 hæðum auk 846 m <sup>2</sup> bílakjallara fyrir 31 bíl. Byggingarár 2019. Brunaviðvörunarkerfi í sameign, hólfanir og flóttaleiðir góðar, sjálfvirkt úðakerfi í íbúðum, göngum og stigahúsi. Slökkviliðslyfta er í húsinu. Aðkoma stigabíls nauðsynleg til björgunar fólks í eldsvoða. Malarpúði fyrir stigabíl sunnan megin við hús í garði. Stigaleiðsla 80mm inntak við útvegg, jarðhæð með úttaki á gangi hveirrar hæðar.



## Brunavarnaráætlun slökkviliðs Akraness og Hvalfjarðarsveitar

Háhýsi Þjóðbraut 1	Bygging steinsteypt 5.603 m <sup>2</sup> með 42 íbúðum á 8 hæðum auk bílakjallara, byggingarár 2007. Brunaviðvörðunarkerfi í sameign, hólfanir og flóttaleiðir góðar. Aðkoma stigabíls nauðsynleg til björgunar fólks í eldsvoða. Aðkoma fyrir stigabíl frá öllum hliðum.
Heilbrigðisstofnun Vesturlands	Bygging steinsteypt 3.231,4 m <sup>2</sup> á 3 hæðum auk kjallara. Byggingarár 1952 en mikið endurnýjað húsnæði. Brunaviðvörðunarkerfi, hólfanir, vatnsúðakerfi í hluta byggingar og flóttaleiðir góðar. Aðkoma stigabíls nauðsynleg til björgunar fólks í eldsvoða. Aðkoma stigabíls frá plani merktu aðkoma slökkviliðs við Merkigerði og einnig af bílastæði við bakhlið húss við Heiðarbraut. Æfa þarf viðbragðsáætlanir reglulega. Tryggja þarf aukinn mannskap vegna mögulegra flutninga á sjúklingum. Einnig þarf að meta hvort bæta þurfi við búnaði til að ráða við áhættuna.
Hjúkrunar- og dvalarheimilið Höfði	Bygging steinsteypt 3.747,5 m <sup>2</sup> á 2 hæðum auk kjallara. Byggingarár 1972 en mikið endurnýjað húsnæði. Brunaviðvörðunarkerfi, hólfanir og flóttaleiðir góðar. Aðkoma stigabíls nauðsynleg til björgunar fólks í eldsvoða. Aðkoma stigabíls frá bílplani, vesturhlið húss og frá göngustíg við bakhlið hússins. Æfa þarf viðbragðsáætlanir reglulega. Tryggja þarf aukinn mannskap vegna mögulegra flutninga á vistmönnum. Einnig þarf að meta hvort bæta þurfi við búnaði til að ráða við áhættuna.
Íþróttahús Jaðarsbökkum	Bygging steinsteypt og límtré að hluta samtals 9.680,4 m <sup>2</sup> á 2 hæðum auk kjallara undir sundlaug. Byggingarár 1985 en endurnýjað að hluta. Unnið er að endurbótum á brunaviðvörðunarkerfi, hólfunum og flóttaleiðum. Tryggja skal betur allan umbúnað um eitrefni og hættuleg efni s.s. klór sem er íblöndunarefni í sundlaug.
Íþróttahús Vesturgötu	Bygging steinsteypt á 2 hæðum auk kjallara undir eldri hluta hússins þar er rekin m.a. keilusalur og æfingaraðstaða fyrir íþróttafélög samtals 6.073,3 m <sup>2</sup> . Byggingarár 1965 en fimleikahús, viðbygging byggð 2019. Mikið endurnýjað og unnið er að endurbótum á brunaviðvörðunarkerfi, hólfunum og flóttaleiðum.



## Brunavarnaráætlun slökkviliðs Akraness og Hvalfjarðarsveitar

Norðanfiskur fiskvinnsla	Byggingarefni steinsteypt og eldri timburhús samtals 3.698,2 m <sup>2</sup> . Unnið er að endurbótum með eigendum varðandi brunavarnir.
Orkuveitan	Skrifstofuhúsnæði steinsteypt og verkstæði stálgrind. Byggingarár 2021, brunaviðvörðunarkerfi, hólfanir og flóttaleiðir góðar.
Sementsverksmiðjan	Byggingar steinsteyptar, byggingarár 1956. Skrifstofubyggingar á 4 hæðum, hluti framleiðslubygginga hærri en 30 metrar samtals 2.379,1 m <sup>2</sup> . Brunaviðvörðunarkerfi í hluta bygginga, flóttaleiðir í lagi. Æfa þarf viðbragðsáætlanir með starfsfólki.
Skagaverk Faxabraut 7	Bygging steinsteyptar einingar á 2 hæðum 1.586 m <sup>2</sup> , byggingarár 1982.
Skaginn 3X - Baader	Húsnæði blanda af steinsteypu, stálgrind og timbri samtals 8.589,2 m <sup>2</sup> . Byggingar frá 1963 til 2015. Hluti bygginga með brunviðvörðunarkerfi, unnið er með eiganda að bættum brunavörnum, hólfunum og flóttaleiðum. Tryggja skal betur allan umbúnað um eiturefni og hættuleg efni s.s. sýrur til vinnslu á stáli.
StayWest gistiheimilli	Byggingarefni steinsteypt byggingarár 1932, er á 3 hæðum auk kjallara 420,8 m <sup>2</sup> , eigninni fylgir bílskúr 39,2 m <sup>2</sup> . 9 herbergi eru í gistiheimilinu og fellur það í flokk 2 . Unnið er í endurbótum á brunavörnum s.s. brunarviðvörðunarkerfi, flóttaleiðum og hólfunum.
Teigasel leikskóli	Bygging steinsteypt 472,7 m <sup>2</sup> á 1 hæð, byggingarár 1998. Brunaviðvörðunarkerfi, hólfanir og flóttaleiðir góðar. Viðbragðsáætlanir æfðar af starfsfólki.
Teigur gistiheimilli	Byggingarefni steinsteypt byggingarár 1947 og er á 2 hæðum. Húsnæði skráð sem heimagisting.
Tónlistarskólinn	Bygging steinsteypt 1.293,4 m <sup>2</sup> á 1 hæð. Byggingarár 2006, brunaviðvörðunarkerfi, hólfanir og flóttaleiðir góðar.
Vallarsel leikskóli	Bygging steinsteypt 264 m <sup>2</sup> á 1 hæð, byggingarár 1975. Brunaviðvörðunarkerfi, hólfanir og flóttaleiðir góðar. Viðbragðsáætlanir æfðar af starfsfólki.





## Brunavarnaráætlun slökkviliðs Akraness og Hvalfjarðarsveitar

Vignir G. Jónsson hf. hrognavinnsla	Húsnæði blanda af steinsteypu, stálgrind og timbri samtals 2.188,1 m <sup>2</sup> . Byggingar frá 1984 og mikið endurnýjuð c.a 545 fm. Brunviðvörðunarkerfi, hólfanir og flóttaleiðir góðar.
-------------------------------------	--

Tafla 5

Heiðarskóli grunnskóli	Bygging er steinsteyp 2.002 m <sup>2</sup> á 2 hæðum, byggingarár 2010. Brunaviðvörðunarkerfi, hólfanir, reyklosun og flóttaleiðir góðar. Viðbragðsáætlanir eru æfðar með slökkviliði tvisvar á ári. Tryggja þarf aukinn mannskað vegna mögulegra flutninga á nemendum.
Skýjaborg leikskóli	Bygging er úr timbri 339,8 m <sup>2</sup> á 1 hæð, byggingarár 2006. Brunaviðvörðunarkerfi, hólfanir og flóttaleiðir góðar. Viðbragðsáætlanir eru æfðar með slökkviliði tvisvar á ári.
Saurbæjarkirkja	Bygging er steinsteyp 450 m <sup>2</sup> , byggingarár 1957. Húsið eitt brunahólf. Mjög erfitt yrði að ráða við útbreiðslu elds í slíku húsi. Brunaviðvörðunarkerfi er ekki til staðar í byggingunni, rýmingarleiðir góðar. Bæta þarf verulega úr brunavörnum í byggingunni. Sér í lagi þar sem viðbragðstími sökum fjarlægðar er mikill.
Leirárkirkja	Bygging er steinsteyp, byggingarár 1914. Húsið eitt brunahólf. Mjög erfitt yrði að ráða við útbreiðslu elds í slíku húsi. Brunaviðvörðunarkerfi er ekki til staðar í byggingunni, rýmingarleiðir fullnægjandi. Bæta þarf verulega úr brunavörnum í byggingunni. Sér í lagi þar sem viðbragðstími sökum fjarlægðar er mikill.
InnaHólms kirkja	Bygging er steinsteyp og timbur 62,8 m <sup>2</sup> , byggingarár 1892. Húsið eitt brunahólf. Mjög erfitt yrði að ráða við útbreiðslu elds í slíku húsi. Brunaviðvörðunarkerfi er ekki til staðar í byggingunni. Bæta þarf verulega úr brunavörnum í byggingunni. Sér í lagi þar sem viðbragðstími sökum fjarlægðar er nokkur.
Hlaðir félagsheimili	Bygging er steinsteyp 738,7 m <sup>2</sup> , byggt 1975, ein hæð og kjallari. Húsið eitt brunahólf. Mjög erfitt yrði að ráða við útbreiðslu elds í slíku húsi. Brunaviðvörðunarkerfi er ekki til staðar í byggingunni, rýmingarleiðir fullnægjandi. Bæta þarf verulega úr brunavörnum í byggingunni. Sér í lagi þar sem



## Brunavarnaráætlun slökkviliðs Akraness og Hvalfjarðarsveitar

	<p>viðbragðstími sökum fjarlægðar er mikill. Tryggja skal betur allan umbúnað um eiturefni og hættuleg efni s.s. klór sem er íblöndunarefni í sundlaug.</p>
Heiðarborg íþróttamiðstöð	<p>Bygging er steinsteypt 783,6 m<sup>2</sup>, byggt 1966 ein hæð og kjallari að hluta. Brunaviðvörðunarkerfi er ekki til staðar í byggingunni, rýmingarleiðir fullnægjandi. Bæta þarf verulega úr brunavörnum í byggingunni. Sér í lagi þarf sem viðbragðstími sökum fjarlægðar er mikill. Tryggja skal betur allan umbúnað um eiturefni og hættuleg efni s.s. klór sem er íblöndunarefni í sundlaug.</p>
Miðgarður félagsheimili	<p>Bygging er steinsteypt, fyrst byggt 1938 og yngsti hluti hússins er frá 1992. Húsið er á einni hæð 279 m<sup>2</sup>. Brunaviðvörðunarkerfi er ekki til staðar í byggingunni, rýmingarleiðir fullnægjandi. Bæta þarf verulega úr brunavörnum í byggingunni. Sér í lagi þarf sem viðbragðstími sökum fjarlægðar er nokkur.</p>
Vatnaskógur heilsársbúðir	<p>Bygging er timbur, svefnskálar fyrir ca. 165 manns, byggðir frá árunum 1996 til 2008. Húsið er á einni hæð 3.000 m<sup>2</sup>. Brunaviðvörðunarkerfi, hólfanir og rýmingarleiðir fullnægjandi. Viðbragðstími slökkviliðs mikill sökum fjarlægðar. Hætta á gróðureldum, mikill skógur í kringum búðirnar sem gæti heft flóttu og stöðuvatn (Eyrarvatn) á eina hlið. Æfa þarf viðbragðsáætlanir reglulega. Tryggja þarf aukinn mannskap vegna mögulegra flutninga á börnum. Einnig þarf að skoða og meta hvort bæta þurfi við búnaði til að ráða við áhættuna.</p>
Ölver sumarhúsið	<p>Byggingarefni er timbur 393 m<sup>2</sup> á tveimur hæðum, svefnaðstaða fyrir ca. 65 manns og er húsnæðið yfir 100 ára gamalt. Brunaviðvörðunarkerfi er í byggingunni, húsið eitt brunahólf. Mjög erfitt yrði að ráða við eld í slíku húsi og rýmingarleiðum er ábótavant. Viðbragðstími slökkviliðs mikill sökum fjarlægðar. Hætta á gróðureldum, mikill skógur í kringum búðirnar sem gæti heft flóttu. Æfa þarf viðbragðsáætlanir reglulega. Tryggja þarf aukinn mannskap vegna mögulegra flutninga á börnum. Einnig þarf að skoða og meta hvort bæta þurfi við búnaði til að ráða við áhættuna.</p>



## Brunavarnaráætlun slökkviliðs Akraness og Hvalfjarðarsveitar

Hótel Glymur	Bygging steinsteypt 1.341 m <sup>2</sup> á 2 hæðum með 20 herbergjum. Byggingarár 1993 og gistiherbergi 22. Brunaviðvörðunarkerfi, hólfanir og flóttaleiðir góðar. Æfa þarf viðbragðsáætlanir reglulega. Viðbragðstími slökkviliðs mikill sökum fjarlægðar. Tryggja þarf aukinn mannskap vegna mögulegra flutninga á fólki. Einnig þarf að skoða og meta hvort bæta þurfi við búnaði til að ráða við áhættuna.
Hótel Hafnarfjall	Bygging úr timbri 630 m <sup>2</sup> á 2 hæðum. Byggingarár 1996, gistiherbergi 18. Brunaviðvörðunarkerfi, hólfanir og flóttaleiðir góðar. Æfa þarf viðbragðsáætlanir reglulega. Viðbragðstími slökkviliðs mikill sökum fjarlægðar. Tryggja þarf aukinn mannskap vegna mögulegra flutninga á fólki.
Laxárbakki gistiheimilli	Bygging úr timbri 778 m <sup>2</sup> á 1 hæð. Byggingarár 2008. Aðstaða fyrir 18 manns á gistiheimilli og gisting í stúdío íbúðum fyrir 36 manns. Brunaviðvörðunarkerfi, hólfanir og flóttaleiðir góðar. Æfa þarf viðbragðsáætlanir reglulega. Viðbragðstími slökkviliðs mikill sökum fjarlægðar. Tryggja þarf aukinn mannskap vegna mögulegra flutninga á fólki.
Laxá veiðihús	Bygging úr timbri á 1 hæð. Byggingarár 2007, gistiherbergi 8 eða 456 m <sup>2</sup> . Brunaviðvörðunarkerfi, hólfanir og flóttaleiðir góðar. Viðbragðstími slökkviliðs mikill sökum fjarlægðar. Æfa þarf viðbragðsáætlanir reglulega.
Hvalfjarðargöng	Viðbragðsáætlun verður endurskoðuð á gildistíma brunavarnaáætlunar. Æfa þarf viðbragðsáætlanir reglulega. Tryggja þarf aukinn mannskap vegna mögulegra flutninga á fólki. Slökkviliðið mun ekki ráða við mögulega vá sem upp kemur á svæðinu. Einnig þarf að skoða og meta hvort bæta þurfi við sérhæfðum búnaði til að ráða við elda í jarðgöngum.
Þjóðvegir	Æfa þarf viðbragðsáætlanir reglulega. Tryggja þarf aukinn mannskap vegna mögulegra flutninga á fólki.
Norðurál	Byggingar steinsteyptar eða stálgrindarhús. Byggingarár 1998 og almennt á tveimur til þremur hæðum auk kjallara. Brunaviðvörðunarkerfi, hólfanir og flóttaleiðir góðar. Æfa þarf viðbragðsáætlanir reglulega. Viðbragðstími slökkviliðs mikill sökum fjarlægðar. Tryggja þarf aukinn mannskap vegna mögulegra flutninga á fólki. Einnig þarf að skoða og meta hvort bæta þurfi við búnaði til að ráða við áhættuna.



## Brunavarnaráætlun slökkviliðs Akraness og Hvalfjarðarsveitar

	Tryggja skal betur allan umbúnað um eiturefni og hættuleg efni. Gerðar eru kröfur af hálfu slökkviliðs um auknar brunavarnir í formi viðbragðeininga og búnaðar.
Elkem	Byggingar steinsteyptar eða stálgrindarhús. Byggingarár 1976 og almennt á tveimur til fjórum hæðum auk kjallara. Brunaviðvörðunarkerfi, hólfanir og flóttaleiðir góðar. Æfa þarf viðbragðsáætlanir reglulega. Viðbragðstími slökkviliðs mikill sökum fjarlægðar. Tryggja þarf aukin mannskap vegna mögulegra flutninga á fólki. Einnig þarf að skoða og meta hvort bæta þurfi við búnaði til að ráða við áhættuna. Tryggja skal betur allan umbúnað um eiturefni og hættuleg efni. Gerðar eru kröfur af hálfu slökkviliðs um auknar brunavarnir í formi viðbragðeininga og búnaðar.
Grundartangahöfn	Bryggjussvæði - löndun og útskipun stærri skipa. Æfa þarf viðbragðsáætlanir reglulega. Einnig þarf að skoða og meta hvort bæta þurfi við búnaði til að ráða við áhættuna.
GTT tækni vélsmiðja	Bygging stálgrindarhús 1.753,2 m <sup>2</sup> á tveimur hæðum. Byggingarár 2006. Brunaviðvörðunarkerfi, hólfanir og flóttaleiðir góðar. Æfa þarf viðbragðsáætlanir reglulega. Viðbragðstími slökkviliðs mikill sökum fjarlægðar.
Meitill vélsmiðja	Bygging stálgrindarhús 1.753,2 m <sup>2</sup> á tveimur hæðum. Byggingarár 2006. Brunaviðvörðunarkerfi, hólfanir og flóttaleiðir góðar. Æfa þarf viðbragðsáætlanir reglulega. Viðbragðstími slökkviliðs mikill sökum fjarlægðar.
Snókur flutningafyrirtæki	Bygging stálgrindarhús 371,2 m <sup>2</sup> á tveimur hæðum. Brunaviðvörðunarkerfi, hólfanir og flóttaleiðir góðar. Æfa þarf viðbragðsáætlanir reglulega. Viðbragðstími slökkviliðs mikill sökum fjarlægðar.
Klafi flutningafyrirtæki	Bygging stálgrindarhús 1.120,4 m <sup>2</sup> á tveimur hæðum. Brunaviðvörðunarkerfi, hólfanir og flóttaleiðir góðar. Æfa þarf viðbragðsáætlanir reglulega. Viðbragðstími slökkviliðs mikill sökum fjarlægðar.
Stálsmiðjan	Bygging stálgrindarhús 1.192,9 m <sup>2</sup> á tveimur hæðum. Brunaviðvörðunarkerfi, hólfanir og flóttaleiðir góðar. Æfa þarf viðbragðsáætlanir reglulega. Viðbragðstími slökkviliðs mikill sökum fjarlægðar.



## Brunavarnaráætlun slökkviliðs Akraness og Hvalfjarðarsveitar

Alur álendurvinnsla	Bygging stálgrindarhús 2.504,9 m <sup>2</sup> á tveimur hæðum. Brunaviðvörðunarkerfi, hólfanir, reyklosun og flóttaleiðir góðar. Æfa þarf viðbragðsáætlanir reglulega. Viðbragðstími slökkviliðs mikill sökum fjarlægðar.
Lífland fóðursala	Bygging stálgrindarhús 480 m <sup>2</sup> á tveimur hæðum. Brunaviðvörðunarkerfi, hólfanir og flóttaleiðir góðar. Æfa þarf viðbragðsáætlanir reglulega. Viðbragðstími slökkviliðs mikill sökum fjarlægðar.
Hamar vélsmiðja	Bygging stálgrindarhús 1.120 m <sup>2</sup> á tveimur hæðum. Brunaviðvörðunarkerfi, hólfanir og flóttaleiðir góðar. Æfa þarf viðbragðsáætlanir reglulega. Viðbragðstími slökkviliðs mikill sökum fjarlægðar.
Héðinn vélsmiðja	Bygging stálgrindarhús 584 m <sup>2</sup> á einni hæð. Brunaviðvörðunarkerfi, hólfanir og flóttaleiðir góðar. Æfa þarf viðbragðsáætlanir reglulega. Viðbragðstími slökkviliðs mikill sökum fjarlægðar.
Hvalur hf. Miðsandi	Byggingar steinsteyptar 840 m <sup>2</sup> á tveimur hæðum. flóttaleiðir ágætar. Æfa þarf viðbragðsáætlanir reglulega. Viðbragðstími slökkviliðs mikill sökum fjarlægðar.
Hvalur hf. starfsmanabúðir Miðsandi	Bygging stálgrindarhús (braggar). Engar teikningar eru til að húsnaðinu. Brunaviðvörðunarkerfi, og flóttaleiðir ágætar. Æfa þarf viðbragðsáætlanir reglulega. Viðbragðstími slökkviliðs mikill sökum fjarlægðar.
Olíuhöfn Litlasandi	Bygging steinsteyptar og stálgrindarhús, olíutankar niðurgöfnir. Brunaviðvörðunarkerfi, myndavélakerfi, hólfanir og flóttaleiðir góðar. Æfa þarf viðbragðsáætlanir reglulega. Viðbragðstími slökkviliðs mikill sökum fjarlægðar. Slökkviliðið mun mögulega ekki ráða við vá sem upp kemur á svæðinu. Einnig þarf að skoða og meta hvort bæta þurfi við búnaði til að ráða við áhættuna. Gerðar eru kröfur af hálfu slökkviliðs um auknar brunavarnir í formi viðbragðeininga og búnaðar.
Olíuhöfn Miðsandi	Byggingar steinsteyptar og stálgrindarhús, olíutankar niðurgöfnir. Brunaviðvörðunarkerfi, myndavélakerfi, hólfanir og flóttaleiðir góðar. Æfa þarf viðbragðsáætlanir reglulega. Viðbragðstími slökkviliðs mikill sökum fjarlægðar. Slökkviliðið mun mögulega ekki ráða við vá sem upp kemur



## Brunavarnaráætlun slökkviliðs Akraness og Hvalfjarðarsveitar

	á svæðinu. Einnig þarf að skoða og meta hvort bæta þurfi við búnaði til að ráða við áhættuna. Gerðar eru kröfur af hálfu slökkviliðs um auknar brunavarnir í formi viðbragðseiningar og búnaðar.
Olíubirgðarstöð Miðsandi	Byggingar steinsteyptar og stálgrindarhús, olíutankar niðurgrafir. Brunaviðvörðunarkerfi, myndavélakerfi, hólfanir og flóttaleiðir góðar. Æfa þarf viðbragðsáætlanir reglulega. Viðbragðstími slökkviliðs mikill sökum fjarlægðar. Slökkviliðið mun mögulega ekki ráða við vá sem upp kemur á svæðinu. Einnig þarf að skoða og meta hvort bæta þurfi við búnaði til að ráða við áhættuna. Gerðar eru kröfur af hálfu slökkviliðs um auknar brunavarnir í formi viðbragðseininga og búnaðar auk 4.000 l af froðu sem skal vera á staðnum.

Mat á búnaði:

Dælugeta dælubifreiða SAH er eftirfarandi:

31-131 Ford 450 (one seven) dælugeta 600 l/mín

31-132 Volvo FM12 (one seven) dælugeta 3000 l/mín

31-133 Ford E900 dælugeta 3000 l/mín

31-151 Man tankbíll (10.000 l) dælugeta 3000 l/mín

Samtals 9600 l/mín.

Auk þess hefur slökkviliðið yfir að ráða fjórum lausum dælum sem ganga fyrir jarðefnaeldsneyti með samanlagða dælugetu upp á 5.000 l/mín. Heildardælugeta slökkviliðs er því í allt 14.600 l/mín.

Fjöldi slökkviliðsmanna er miðaður við 30 manns, þar af eru tveir í 100% starfshlutfalli þ.e.a.s. slökkviliðsstjóri og eldvarnareftirlitsmaður. Varaslökkviliðsstjóri er í 15,84% starfshlutfalli.

Stæstu áhættunnar sem falla í áhættuhóp 4 á svæði slökkviliðsins eru stóriðjur og fjölmennar sumarbúðir barna. Eitt mannvirki fellur í áhættuflokk 5 sem er Hvalfjarðargöng og fellur þá utan mögulegrar getu slökkviliðs. Mikilvægt er að huga að sérhæfðri bifreið og búnaðar sem þarf til að geta unnið við slökkvistarf í jarðgöngum.

Samkvæmt forsendum í áhættumat ræður slökkviliðið við byggingar sem falla í áhættumat 4 með 25 mönnum og dælugetu upp á 13.800 l/mín. Ef aðeins helmingur slökkviliðsmanna mætir eða ca. 15 þá lækkar stig áhættumats sem slökkviliðið ræður við niður í áhættustig 2.



### 1.3 Mengunar og slökkviáætlanir

Mengunarvarna- og slökkviáætlanir eru til fyrir:

1. Hvalfjarðargöng
2. Norðurál
3. Elkem
4. Faxaflóahafnir
5. Sjúkrahús Akraness
6. Hjúkrunar- og dvalarheimilið Höfða
7. Sumarbúðir Vatnaskógi
8. Sumarbúðir Ölver
9. Olíubirgðarstöð Hvalfirði

Áætlanirnar eru vistaðar rafrænt í hugbúnaðarkerfi slökkviliðsins.

## 2 Þjónustustig

### 2.1 Lögbundin verkefni

Þjónustu slökkviliða er skipt upp í fimm megin þjónustuflokka:

1. Vatnsöflun.
2. Slökkvistarfar utanhúss og reykköfun.
3. Viðbrögð við mengunar- og eiturefnaslysum, eiturefnaköfun.
4. Björgun á fastklemmdu fólki úr mannvirkjum og farartækjum.
5. Eldvarnareftirlit og forvarnir.

#### **Slökkviliðið sinnir öllum þjónustuflokkunum.**

Sjö slökkviliðsmenn hafa lokið grunnnámi Brunamálaskólans fyrir slökkviliðsmenn sem gerir þá hæfa til slökkvistarfa utanhúss, til að annast vatnsöflun, reyklosun, dælingu og reykköfunar. Tuttugu hafa lokið námskeiði 3 sem gerir þá hæfa til að sinna björgun fólks með klippum, glennum og öðrum búnaði m.a. úr bílflökum og sömu tuttugu hafa lokið námskeiði 4 sem gerir þá hæfa til að beita réttum vinnubrögðum við mengunar- og eiturefnaslysum. Engir slökkviliðsmenn eru í grunnnámi Brunamálaskólans þetta árið en samkvæmt menntunaráætlun fara 2 í menntun til þjálfunarstjóra 1 og 2 fara í menntun til stjórnunar, 4 nýir hefja grunnám á gildistíma brunavarnaáætlunar.

#### **Vatnsöflun og slökkvistarfar utanhúss.**

SAH sinnir slökkvistarfi utanhúss. Allir slökkviliðsmenn hafa menntun frá Brunamálaskólanum í vatnsöflun og slökkvistarfi utanhúss. Allir fá reglulega þjálfun í vatnsöflun og slökkvistarfi utanhúss. Þjálfun skal vera í samræmi við 19. gr. laga nr. 75/2000. Þ.e. 20 klukkustundir að lágmarki á ári.



## Brunavarnaráætlun slökkviliðs Akraness og Hvalfjarðarsveitar

---

### **Slökkvistarf innanhúss og reykköfun.**

SAH sinnir slökkvistarfi innanhúss og reykköfun. 27 slökkviliðsmenn hafa menntun frá Brunamálaskólanum til að sinna reykköfun en 14 slökkviliðsmenn hafa löggildingu frá HMS til að stunda reykköfun fyrir árið 2022. Þjálfun þeirra skal vera í samræmi við 19 gr. laga nr. 75/2000, það er að lágmarki 25 klst. á ári ásamt því að uppfylla skilyrði reglugerðar um reykköfun og reykköfunarbúnað nr. 1088 13. nóvember 2013.

### **Viðbrögð við mengunar- og eiturefnaslysum og eiturefnaköfun.**

Slökkviliðið sinnir útköllum tengdum mengunar- og efnaslysum og hafa nú þegar tuttugu slökkviliðsmenn menntun frá Brunamálaskólanum til að bregðast við slíkum slysum. SAH á kerru með grunn mengunarvarnabúnaði ásamt því að eiga sameiginlega kerru með Slökkviliði Borgarbyggðar og er sú kerra í Borgarnesi. Búnaðurinn í kerru sem er á slökkvistöð SAH samanstendur af sjö eiturefnagöllum (sem eru komnir yfir notkunartíma samkvæmt framleiðanda), skoltjaldi ásamt uppsogsbúnaði og öðrum grunnbúnaði. Búnaðurinn er hugsaður til fyrstu aðgerða til að bregðast við minniháttar óhöppum s.s. olíu- og ammoníaklekum. Samstarf er á milli slökkviliðana á svæðinu en ljóst er að ef umfang mengunar- efnaslyss á svæðinu er umfram getu þessa búnaðar verður kallað eftir frekari aðstoð í gegnum Neyðarlínu/samhæfingarstöð og þá horft til aukins búnaðar og mannafla af höfuðborgarsvæðinu (SHS). Gerður var formlegur samningur við SHS í maí 2021 um aðstoð vegna mengunaróhappa.

### **Björgun fólks með klippum, glenum og öðrum útbúnaði, m.a. úr bílflökum.**

Slökkviliðið sinnir björgun úr fastklemmdri aðstöðu. Slökkviliðið á björgunartæki til björgunar m.a. úr bílflökum. Einnig eru slíkur búnaður hjá nágrennasveitarfélögum og til þeirra leitað sé þörf á því. Samtarsamningur um gagnkvæma aðstoð í stærrí vó er við slökkviliðin á Vesturlandi og slökkvilið höfuðborgarsvæðisins. Tuttugu menn hafa þegar menntun frá Brunamálaskólanum í þessum fræðum.

### **Eldvarnareftirlit**

Slökkviliðið sinnir eldvarnareftirliti skv. lögum. Þar segir: Eldvarnareftirlit skal vera í samræmi við lög nr. 75/2000 svo og reglugerð um eldvarnareftirlit sveitarfélaga með atvinnuhúsnæði sem tekið hefur verið í notkun, frá 7. apríl 1994. Slökkviliðsstjóri, varaslökkviliðsstjóri og eldvarnareftirlitsmaður liðsins hafa lokið fullnaðarnámi frá Brunamálaskólanum þ.e. eldvarnareftirlit I,II,II, ásamt einum slökkviliðsmanni sem hefur lokið námskeiðum I og II í eldvarnareftirliti.

Skoðunarskýrslur koma síðan inn á borð slökkviliðsstjóra SAH sem sér um eftirfylgni.





### 2.2 Önnur þjónusta

#### **Sjúkraflutningar:**

Heilbrigðisstofnun Vesturlands sér um sjúkraflutninga á svæðinu.

#### **Dælingar:**

Slökkviliðið sinnir einnig þjónustu við íbúa sveitarfélagsins ef á þarf að halda t.d. hreinsa upp vatn vegna leka, dælingar úr skipum samkvæmt beiðni o.fl.

#### **Slökkvitækjapjónusta:**

Eldvörn ehf. á Akranesi rekur slökkvitækjapjónustu og þjónustar fyrirtæki á svæðinu með úttektum og skoðunum.

#### **Öryggisvöktun:**

Öryggisvöktun er framkvæmd í undantekningartilfellum vegna tækifærisleyfa vegna skemmtana í húsum sem ekki hafa tilskilin leyfi og vegna ýmissa annarra tilvika samkvæmt beiðni og/eða fyrirskipun slökkviliðsstjóra í samráði við byggingarfulltrúa.

#### **Þjónusta við önnur brunavarnarsvæði:**

Í gildi er samstarfssamningur á milli slökkviliða.

Slökkvilið Höfuðborgarsvæðisins

Slökkvilið Stykkishólms

Slökkvilið Grundarfjarðar

Slökkvilið Snæfellsbæjar

Slökkvilið Dalabyggðar

Slökkvilið Reykhólahrepps

Slökkvilið Borgarbyggðar

#### **Slökkvistörf í skipum:**

Slökkviliðið sinnir slökkvistarfi í skipum og bátum á hafnarsvæði. Að auki sinnir slökkviliðið viðbragði vegna mengunar á starfssvæði hafnarinnar á landi. Faxaflóahafnir eiga lágmarksbúnað til að bregðast við minni mengunarslysum við hafnirnar en við stærri óhöpp er gámur með fullkomnum búnaði staðsettur hjá SHS í Reykjavík. Unnið skal að samningi vegna viðbragða í mengunarmálum milli Faxaflóahafna og SAH.

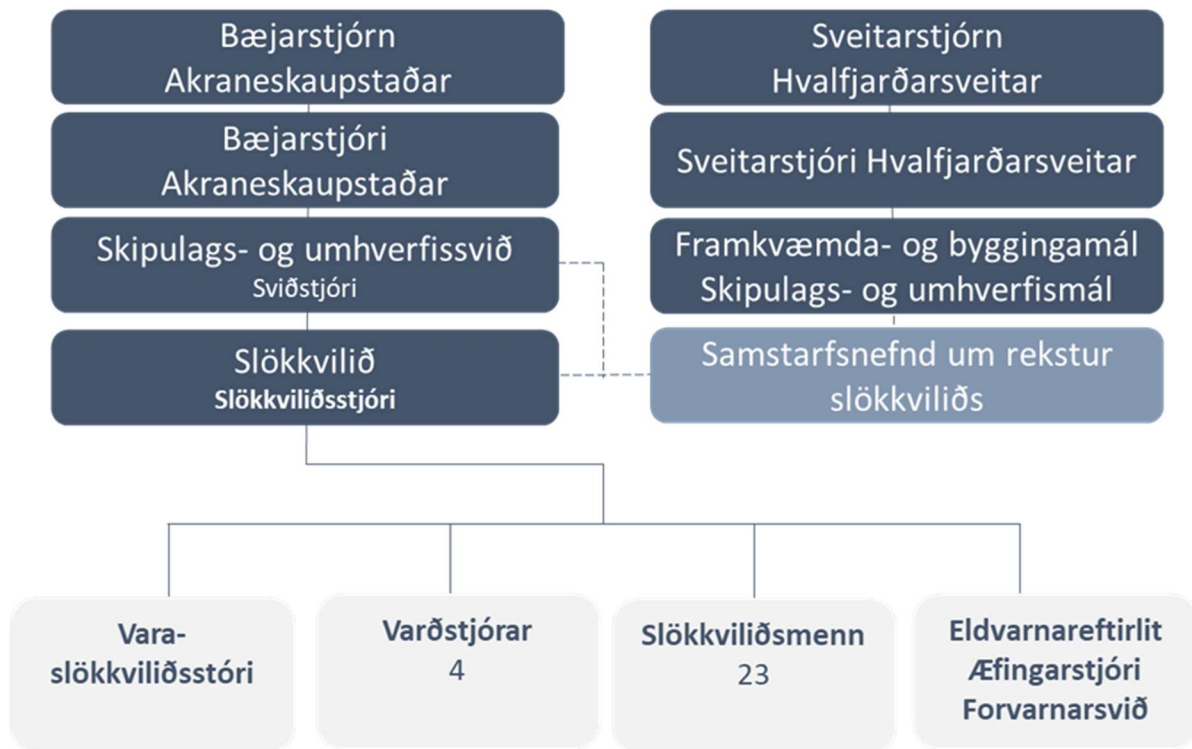
Komur skemmtiferðaskipa hafa aukist með árunum. Um borð í skipunum eru fullkomin slökkvikerfi ásamt vel útbúnu viðbragðsteymi til slökkvistarfa. Skipsáhafnir eru með tíðar viðbragðs-æfingar og því geta og þekking þeirra mikil til að bregðast við áhættum um borð. SAH sinnir aðstoð vegna óhappa um borð óski viðkomandi skipstjóri eftir því.



### 3 Skipulag slökkviliðs

#### 3.1 Skipulag

Skipurit fyrir SAH er samkvæmt mynd 1. Markmið með þessari skipan er að yfirbygging sé takmörkuð, að boðleiðir milli yfir- og undirmanna séu einfaldar og skýrar og að lipurt og gott upplýsingaflæði sé milli allra starfsmanna/íbúa.



Mynd 1

Slökkviliðsstjóri heyrir beint undir sviðstjóra skipulags- og umhverfissviðs Akraneskaupstaðar. Með því fyrirkomulagi er tryggð skjót leið til ákvarðanatöku er varða fjárhagslegar skuldbindingar liðsins. Undir slökkviliðsstjóra er útkallslið og eldvarnareftirlit sem sér um skoðanir.

Varaslökkviliðsstjóri er staðgengill slökkviliðsstjóra í fjarveru hans.

Slökkviliðsmaður með eldvarnareftirlitsmenntun sér um eldvarnareftirlit og forvarnir.

Miðað er við að tuttugu og átta almennir slökkviliðsmenn heyri undir útkallssvið auk tveggja stjórnenda, samtals þrjátíu manns, sem er lágmarksfjöldi slökkviliðsmanna fyrir slökkviliðið. SAH flokkast undir slökkvilið þar sem íbúar eru yfir 5000 og er því krafan að slökkviliðsmenn séu á vakt á slökkvistöð á dagvinnutíma. Utan þess tíma yrði slökkviliðið mannað af slökkviliðsmönnum í hlutastarfi sem ekki hafa fasta viðveru á slökkvistöð en eru skyldugir til að mæta í útköll eftir föstu



## Brunavarnaráætlun slökkviliðs Akraness og Hvalfjarðarsveitar

skipulagi (sjá 15.gr reglugerðar 747/2018). Sé ekki sýnt fram á að annað sé nægjanlegt skal miða við eftirfarandi lágmarks fyrirkomulag á rekstri slökkviliðs.

Slökkviliðsstjóri er í 100% stöðu hjá sveitarfélaginu, varaslökkviliðsstjóri er í 15,84% starfi, þar utan er starfsmaður í 100% stöðu í eldvarnareftirliti og forvörnum. Samstarf er á milli lögreglu, björgunarfélags og slökkviliða í nágrenni. SAH er hluti af almannavarnakerfinu og sinnir þar brunavörnum og mengunavörnum. Björgunarfélag Akraness hefur stóran hóp manna sem geta mætt með stuttum fyrirvara, en þar af eru 10 eða 1/3 sem eru einnig í slökkviliðinu.

Slökkviliðsstjóri annast rekstur slökkviliðsins á grundvelli laga og reglugerða. Hann ber ábyrgð á daglegri yfirstjórn en í forföllum hans ber varaslökkviliðsstjóri þá ábyrgð, en skipar aðra staðgengla sína. Skipulagðar bakvaktir yfirmanna eru viku í senn og skipta ofangreindir yfirmenn þeim á milli sín.

### Slökkviliðsstjóri:

- stjórnar starfseminni, samræmir og tryggir að öll svið slökkviliðsins vinni sem traust heild að þeim markmiðum sem því eru sett.
- sér um áætlanagerð og fjárhagslegan rekstur slökkviliðsins og að tryggja að heildarstarfsemin sé innan ramma fjárhagsáætlunar.
- Sér um gerð brunavarnaáætlunar
- stuðlar að góðri þjónustu gagnvart almenningi og fylgir eftir þörfum og breytingum samfélagsins.
- sér til þess að starfsemin sé vel kynnt.
- stuðlar að góðu samstarfi við þá aðila sem tengjast starfseminni.
- vinnur að því að búnaður liðsins, færni og menntun starfsmanna sé í samræmi við gildandi þjónustustig.
- stuðlar að jákvæðum og framsæknum starfsanda sem hvetur einstaklinga til þess að ná settum markmiðum.
- fagleg og rekstrarleg ábyrgð slökkviliðs er í höndum slökkviliðsstjóra.

## 3.2 Forvarnarstarf

Fagleg og rekstrarleg ábyrgð forvarnardeildar er í höndum slökkviliðsstjóra. Framkvæmd eldvarnareftirlitsskoðana er í höndum eldvarnareftirlitsmanna en á ábyrgð slökkviliðsstjóra og ritar hann undir kröfur og úrbætur vegna eldvarna.

Sá sem sinnir eldvarnareftirliti á að vera löggiltur eldvarnareftirlitsmaður og skal hafa hlotið menntun á því sviði sem Eldvarnareftirlitsmaður I, II og III hjá Brunamálaskólanum eða sambærilega menntun. Sama á við um þann aðila sem er yfir eftirlitinu. Endurmenntun skal vera í samræmi við áætlanir Brunamálaskólans. Eldvarnareftirlitsmaður skal hafa fullgilda menntun í samræmi við reglugerð um Brunamálaskólann og réttindi og skyldur slökkviliðsmanna nr. 792/2001. Listi um skoðunarskylda staði er í listanum í [viðauka 13.3](#).

Endurmenntun er í samræmi við áætlanir Brunamálaskólans.

Samkvæmt reglugerð um eldvarnir og eldvarnareftirlit nr. 723/2017 skal að lágmarki einn eldvarnareftirlitsmaður í fullu starfi fyrir hverja 10.000 íbúa á starfssvæði slökkviliðsins. Ef íbúar eru færri skal



## Brunavarnaráætlun slökkviliðs Akraness og Hvalfjarðarsveitar

lágmarksstarfshlutfall eldvarnareftirlits vera í réttu hlutfalli við íbúafjölda. Meta þarf hvort aðstæður og áhættur í sveitarfélaginu krefjist aukins fjölda eldvarnareftirlitsmanna. Fjöldi eldvarnareftirlitsmanna þarf jafnframt að taka mið af þeim áhættum sem eru í sveitarfélaginu. Íbúar á starfssvæði SAH eru u.þ.b. 8.500 og ef miðað er við lágmarkshlutfall eldvarnareftirlitsmanna skv. reglugerðinni þyrfti staða eldvarnareftirlitsmanns að vera u.þ.b. 85%. Vegna umfangs og áhættu á starfssvæði SAH er lágmark að hafa 1 eldvarnareftirlitmann í 100% stöðu hjá slökkviliðinu.

### Starfsemin er tvíþætt:

- Eldvarnareftirlit og skoðanir
- Upplýsingar og fræðsla.

### Helstu verkefni forvarna eru:

- Ráðgjöf til hönnuða.
- Skoðun teikninga bygginganefndar.
- Úttekt á skoðunarskyldum stöðum skv. reglugerð um eldvarnir og eldvarnareftirlit. nr. 723/2017.
- Umsögn vegna veitinga- og gististaða.
- Sérstakt eftirlit með mannmörgum stöðum, t.d. veitinga- og samkomuhúsum.
- Fræðsla fyrir almenning um eldvarnir.
- Fræðsla í skólum um eldvarnir.
- Slökkviliðsstjóri situr ásamt eldvarnareftirlitsmanni samskiptafundi eftirlitsaðila.

Slökkviliðsstjóri og varaslökkviliðsstjóri eru eldvarnareftirlitsmenn og hafa lokið námskeiðum I,II,III fyrir eldvarnareftirlitsmenn. Slökkviliðsstjóri hefur lokið námi fyrir slökkviliðsstjóra.

Eldvarnareftirlit er haft með mannvirkjum, lóðum og starfsemi þar sem eldhætta getur skapast og ógnað lífi, heilsu, umhverfi og eignum.

Eftirfarandi mannvirki, lóðir eða starfsemi eru skoðunarskyld af hálfu eldvarnareftirlits slökkviliðs eða eftir atvikum háð eigin eftirliti eiganda:

#### a. Einu sinni á ári

- Þar sem margir starfa, koma saman, fara um eða dveljast og/eða þar sem hætta er á stórfelldu manntjóni í eldsvoða.
- Þar sem af fyrirhugaðri starfsemi stafar sérstök eldhætta, þar sem hætta er á stórfelldu eignatjóni í eldsvoða eða þar sem eldsvoði getur haft alvarlegar samfélagslegar afleiðingar.
- Allar byggingar í notkunarflokki 4, 5, og 6 skv. ákvæðum byggingareglugerðar.

#### b. Fjórða hvert ár

- Mikilvægar menningarsögulegar byggingar og mannvirki.
- Annað atvinnuhúsnæði og opinberar byggingar sem slökkviliðsstjóri telur nauðsynlegt að sæti reglubundnu eldvarnareftirliti.



### 3.3 Útkallsstarf

Fagleg og rekstrarleg ábyrgð á útkallsdeild er í höndum slökkviliðsstjóra. Krafa er að slökkviliðsstjóri hafi starfsréttindi samkvæmt 15. og 17. gr. Laga um brunavarnir nr. 75/2000. Varaslökkviliðsstjóri ber faglega ábyrgð gagnvart slökkviliðsstjóra og er varðstjóri við stjórnun á vettvangi.

Helstu verkefni eru að samhæfa búnað, menntun og þjálfun starfsmanna, þannig að þessir þættir samræmist þörfum liðsins sem og lögum og reglugerðum um brunavarnir hverju sinni í samræmi við þjónustustig. Mat er lagt á einstaka þætti starfseminnar og tillögur um þróun og úrbætur unnar út frá þeim. Tillögur að úrbótum eru lagðar fyrir sviðsstjóra skipulags- og umhverfissviðs á Akranesi, þær síðan ræddar í bæjarráði með tilliti til fjárhagsáætlana og til samþykktar og síðan í bæjarstjórn til endanlegrar samþykktar. Í Hvalfjarðarsveit eru tillögur lagðar fyrir sveitarstjórn með tilliti til fjárhagsáætlana og til samþykktar.

#### Helstu verkefni eru:

- ◆ slökkvistarf.
- ◆ viðbrögð við umhverfisslysum.
- ◆ björgun á fastklemmdu fólki í ökutækjum.
- ◆ mengunarslys.
- ◆ slökkvistarf í skipum.
- ◆ þjálfun og æfingar.
- ◆ dagleg umhirða húsnæðis, bifreiða og búnaðar.
- ◆ björgunar- og slökkvistörf.
- ◆ almannavarnir.
- ◆ viðhald og prófanir á fjarskiptabúnaði.
- ◆ æfingar og þjálfun starfsmanna.

Fagleg og rekstrarleg ábyrgð er í höndum slökkviliðsstjóra. Varaslökkviliðsstjóri ber faglega ábyrgð gagnvart slökkviliðsstjóra.

Heildarfjöldi slökkviliðsmanna er þrjátíu með slökkviliðsstjóra, varaslökkviliðsstjóra, eldvarnareftirlitsmaðnni og fjórum varðstjórum. Allir slökkviliðsmenn fá þjálfun í að leysa sérhvert verkefni sem kemur inn á borð slökkviliðsins í samræmi við menntun, þjálfun og gildandi þjónustustig. Þannig eiga menn að geta gengið í hvaða störf sem upp koma í samræmi við gildandi þjónustustig.

Ekki hafa allir full öku- eða vinnuvélaréttindi til að stjórna tækjum slökkviliðsins og þarf að gera átak í að afla þeirra réttinda.

Slökkviliðið sinnir vatnsöflun, slökkvistarfi utan- og innanhús ásamt reykköfun og minniháttar mengunarslysi s.s. olíuleka, samstarfssamningur er við nágrennaslökkviliðin um gagnkvæma aðstoð.

Í samræmi við gildandi þjónustustig verða a.m.k. 60% slökkviliðsmanna að vera með reykköfunaréttindi.



## Brunavarnaráætlun slökkviliðs Akraness og Hvalfjarðarsveitar

Í samræmi við gildandi þjónustustig verða a.m.k. 80% slökkviliðsmanna að vera þjálfaðir til að vinna klippuvinnu.

Í samræmi við gildandi þjónustustig verða a.m.k. 100% slökkviliðsmanna að hafa lokið grunnnámi hlutastarfandi slökkviliðsmanna.

Í samræmi við gildandi þjónustustig verða a.m.k. 80% slökkviliðsmanna að vera þjálfaðir til starfa vegna mengunarslysa.

Í samræmi við gildandi þjónustustig verða a.m.k. 60% slökkviliðsmanna að vera þjálfaðir til starfa vegna skipsbruna.

Slökkviliðsmenn hafa ekki fengið þjálfun í slökkvistarfi á flugvöllum (flugvélum) þar sem ekki er viðurkenndur flugvöllur á starfssvæðinu.

Allir slökkviliðsmenn fá þjálfun í að leysa sérhvert verkefni sem kemur inn á borð slökkviliðsins í samræmi við menntun, þjálfun og skilgreind þjónustustig samkvæmt 11. gr. reglugerðar Brunamála-skólans og réttindi og skyldur slökkviliðsmanna nr. 792/2001 en þar segir m.a.

*„Skulu slökkviliðsmenn í hlutastarfi hljóta menntun í samræmi við það þjónustustig sem slökkviliðið veitir samkvæmt brunavarnaáætlun viðkomandi sveitarfélags“.*

Þannig eiga menn að geta gengið í þau störf sem upp koma í samræmi við menntun, þjálfun og þjónustustig. Almennar æfingar eru 9 á ári, haldnar fyrsta fimmtudag í mánuði fyrir utan júní, júlí og ágúst. Reykköfunaræfingar eru 7 á ári, haldnar annan fimmtudag í mánuði fyrir utan júní, júlí, ágúst og desember. Æfingar fyrir björgun fastklemmds fólks úr bílum og húsum eru 2, haldnar þriðja fimmtudag í maí og október. Mengunaræfing er 1 og haldin þriðja fimmtudag í apríl. Æfingar eru því 19 á hverju ári. Æfingar eru settar upp þannig að SAH geti uppfyllt framsett þjónustustig. Jafnframt eiga æfingar að uppfylla þær kröfur sem settar eru fram til reglulegra æfinga.

Æfingaráætlun fyrir árið 2022 er að finna í fylgiskjali 1.

Slökkviliðið mun sinna menntun og símenntun starfsmanna í samræmi við kröfur Brunamála-skólans.

### 3.4 Önnur verkefni

Slökkviliðið sinnir uppdælingu vegna vatnsleka fyrir einstaklinga og fyrirtæki ef þess er óskað.

Slökkviliðið sinnir aðstoð við önnur brunavarnasvæði samkvæmt beiðni viðkomandi slökkviliðsstjóra. Slökkviliðið getur einnig óskað eftir aðstoð frá öðrum slökkviliðum samkvæmt samstarfssamingi milli þeirra.

Það er ávallt mat slökkviliðsstjóra hversu rík aðstoðin er enda kveða skyldur hans á um að rýra ekki eigin viðbragðsgetu.



### 3.5 Viðvaranir, upplýsingagjöf og viðbragð

Slökkviliðið notar Tetra fjarskiptakerfi Neyðarlínunnar og á þannig samskipti sín á milli og við aðra viðbraðgsaðila. 26 handstöðvar, þar af eru 7 sérstaklega fyrir reykkafera og stjórnendur reykkafera. Einnig eru 2 fastar Tetra stöðvar í bílum liðsins.

Notuð eru fjögur GARMIN leiðsögutæki sem leiðarkerfi á leið í útköll en eru þau komin til ára sinna og nauðsyn að endurnýja þau. Slökkviliðsmenn eru vel staðkunnugir og þekkja vel til þjónustusvæðis en geta leitað aðstoðar til slökkvistöðvar í útköllum.

Upplýsingagjöf til almennings vegna viðvarana er í gegnum almannavarnir á svæðinu og dreift til fjölmiðla og með GSM kerfi í formi skilaboða á þeim svæðum sem hættuástand hefur myndast.

Neyðartilvik sem krefjast slíkra aðgerða eru t.d.:

- ◆ loftmengun vegna stórbruna.
- ◆ flóða.
- ◆ jarðskjálfta.
- ◆ gróðureldar.
- ◆ meiriháttar mengunarslys.
- ◆ eða annarrar náttúruvár.

### 3.6 Útkallstími

Viðbragðstími SAH flokkast undir útkallsvæði 2 í þéttbýlinu og útkallsvæði 3-4 utan þess. Gerðar verða auknar kröfur um brunavarnir, einkabrunavarnir og eldvarnareftirlit vegna útkallstímans.

Samkvæmt leiðbeiningum skiptist viðbragðstími upp í fjögur tímabelti og flokka.

- Útkallsvæði 1: Svæði þar sem minnst ein útkallseining fyrir slökkvistarf innanhúss er komin á vettvang og vinna hafin innan 10 mín. frá útkalli.
- Útkallsvæði 2: Svæði þar sem minnst ein útkallseining fyrir slökkvistarf innanhúss er komin á vettvang og vinna hafin innan 15 mín. frá útkalli
- Útkallsvæði 3: Svæði þar sem minnst ein útkallseining fyrir slökkvistarf innanhúss er komin á vettvang og vinna hafin innan 20 mín. frá útkalli.
- Útkallsvæði 4: Svæði þar sem minnst ein útkallseining fyrir slökkvistarf innanhúss er komin á vettvang eftir meira en 20 mín. frá útkalli.

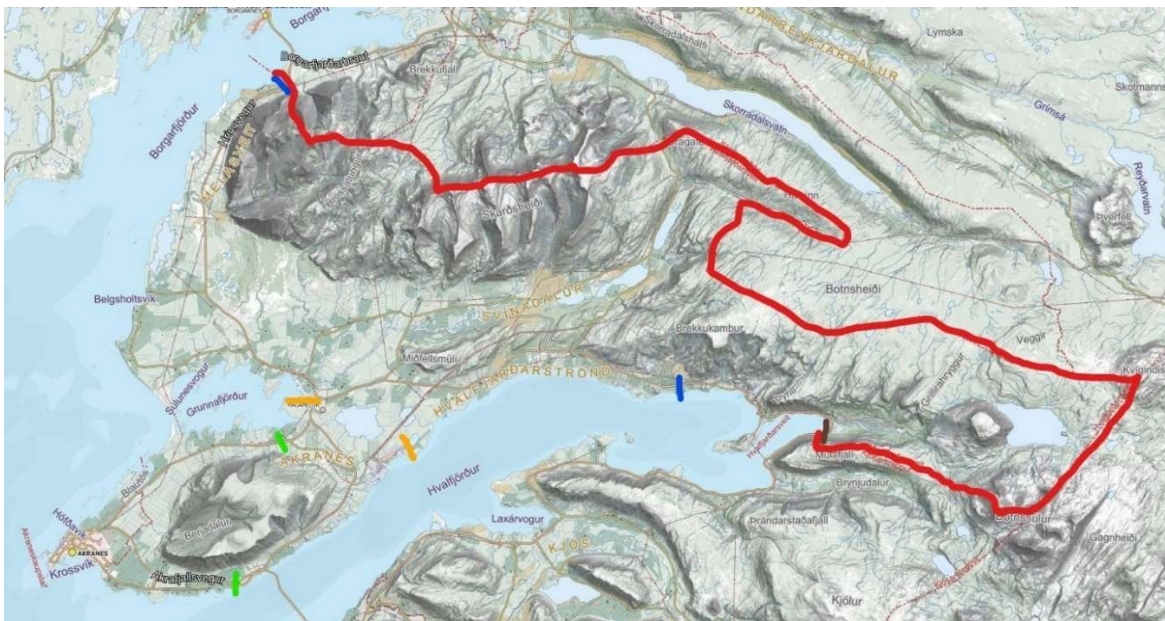




## Brunavarnaráætlun slökkviliðs Akraness og Hvalfjarðarsveitar



Mynd 2 Útkallssvæði 2: Þéttbýli á Akranesi ein útkallseining innan við 15 mín.



Mynd 3

Útkallssvæði 3: Utan þéttbýlis ein útkallseining innan 20 mín.

Útkallssvæði 4: Utan þéttbýlis ein útkallseining yfir 20 mín.

Mörk í norður: 35 mín.

Mörk í suður: 40 mín.





## Brunavarnaráætlun slökkviliðs Akraness og Hvalfjarðarsveitar

Slökkvilið getur gert kröfu á eigendur/umráðamenn mannvirkja sem eru á útkallssvæði 3, 4 og lengra um auknar brunavarnir og eldvarnareftirlit vegna viðbragðatíma.

### 4 Húsnæði og tækjabúnaður.

Tækjabúnaður slökkviliðsins miðast við leiðbeiningar Húsnæðis- og mannvirkjastofnun um lágmarksbúnað, afskriftir og úreldingu búnaðar slökkviliða nr. 6.065, þar er lagt til að almennur búnaður sé afskrifaður á 10 árum og slökkvibifreiðar á 20 árum.

Búnaðarlisti er gerður árlega þar sem gerð er grein fyrir búnaði og ástandi hans og er listinn sendur til Húsnæðis- og mannvirkjastofnunar.

Stuðst er við leiðbeiningar Húsnæðis- og mannvirkjastofnunar um slökkvistöðvar – plássþörf nr.6.086. Þegar metið er húsnæði slökkviliðs.

#### 4.1 Húsnæði

Slökkvistöð Akraness og Hvalfjarðarsveitar er á Kalmansvöllum 2.

Húsið er byggt árið 1983 (FMR) og er 829,3 m<sup>2</sup>.

Þetta er límtrésbygging með timburásum einangrað og klætt með stáli beggja megin í útveggjum og þaki. Björgunarfélag Akraness deilir byggingunni með slökkviliðinu.

Hlutur slökkvistöðvarinnar í húsinu að Kalmansvöllum er alls um 466,1 m<sup>2</sup> að flatarmáli. Byggingin skiptist í bíla- og tækjageymslu, skrifstofa og geymsla. Stigahús, samkomusalur, ræsting og salerni eru sameign slökkviliðs og björgunarfélags. Hluti Björgunarfélags í húsinu er 363,2 m<sup>2</sup>

Sex stórar útkeyrsluhurðir eru á suðurhlíð, einnig er ein innkeyrsluhurð að norðanverðu. Í norðurhlíð í sal eru tvö herbergi, þar eru þrif og þjónusta við reykjöfunarbúnað og þvottaaðstaða fyrir slökkvigalla og annan búnað.

Þröngt er orðið um starfsemi slökkviliðsins á slökkvistöðinni og er brýnt að huga að stækkun á gildistíma brunavarnaáætlunarinnar. Þvottaaðstaða á slökkvistöðinni er ekki í samræmi við nútíma kröfur, búningaástöðu slökkviliðsmanna er verulega ábótavant og baðaðstöðu vantar. Nauðsynlegt er að aðskilja aðstöðu fyrir karla og konur. Nauðsynlegt er að huga að aðskilnaði hreins og óhreins svæðis á slökkvistöðinni vegna krabbameinsvaldandi efna í starfsumhverfi slökkviliðsmanna.

Lokaðir skápar eru í bílageymslu fyrir slökkvigalla og annan hlífðarfatnað sem einnig þjóna hlutverki geymslu undir hreinan fatnað.

Skrifstofa slökkviliðsstjóra og eldvarnareftirlits er á slökkvistöð en engin aðstaða er fyrir stjórnstöð aðgerða á slökkvistöð með tilheyra búnaði eins og tölvu, síma, sjónvörpum og kortaupplýsingum. Neyðarlínan hefur upplýsingar um alla slökkviliðsmenn og einnig sér hún um að kalla út slökkviliðið með SMS skilaboðum.



## Brunavarnaráætlun slökkviliðs Akraness og Hvalfjarðarsveitar

---

### 4.2 Búnaður

Lágmarksbúnaður slökkviliðsins miðast við leiðbeiningar Mannvirkjastofnunar um lágmarksbúnað, afskriftir og úreldingu búnaðar.

Búnaðarlisti þar sem gerð er grein fyrir búnaði og ástandi hans er sendur Mannvirkjastofnun árlega.

Hlíðarfatnaði og reykköfunartækjum er viðhaldið jafnt og þétt og hann endurnýjaður þegar þess þarf þannig að sá búnaður uppfylli kröfur reglugerða.

Slökkviliðið á 26 Tetrastöðvar, inni í þeirri tölu er tilheyrandi talstöðvarsett fyrir 4 reykafarapör.

Endurnýja þarf a.m.k. 4 gasþétta varnargalla vegna ammóníaks á starfssvæði þess og er ætlunin að þeir komi á gildistíma brunavarnaáætlunarinnar. Nauðsynlegt er að útvega hlífðarfatnað fyrir efnaköfun.

Búnað til vatnsöflunar þarf að endurnýja á gildistíma brunavarnaráætlunarinnar s.s. lausar dælur, slöngur, stúta og greinistykki. Þessum búnaði er viðhaldið jafnt og þétt og hann endurnýjaður þegar þess þarf þannig að búnaðurinn sé nægjanlegur til að fást við áhættunna á starfssvæði slökkviliðsins og hann sé í góðu ástandi.

Forgangsatíði er að útvega 20.000l vatnslaug þannig að tankbíl sé ekki bundinn við dælingu á vettvangi.

Búið er að ganga frá kaupum á nýjum dælubíl og verður hann afhentur í byrjun árs 2024. Sá leysir eldri bíl af hólmi sem hefur þjónað slökkviliðinu frá árinu 1982.

Aldur slökkviliðsbíla þarf að vera undir 20 ár, sbr. leiðbeiningar Mannvirkjastofnunar um lágmarksbúnað, afskriftir og úreldingu búnaðar slökkviliða. Gera þarf áætlun um endurnýjun á tankbíl sem er af árgerðinni 1991.

Búnaði til björgunar á fastklemmdu fólki er viðhaldið jafnt og þétt og hann endurnýjaður þegar þess þarf þannig að búnaðurinn sé nægjanlegur til að fást við áhættunna á starfssvæði slökkviliðsins og hann sé í góðu ástandi. Lagt er til í framkvæmdaáætlun endurnýjun á búnaðinum árið 2024.

Slökkviliðið hefur í samráði við Olíudreifingu ehf. aðgang að búnaði vegna Olíubirgðastöðvarinnar í Hvalfirði, þar eru 4.000l af froðuvökva og tvær dælur með afkastagetu 3.800 l/mín. Einnig er þar búnaður til að dæla inn á tankana.

Á gildistíma brunavarnaáætlunarinnar verður farið í endurmat á búnaðarpörf vegna Hvalfjarðarganga og aðkomu Vegagerðarinnar sem eiganda/umráðamanns mannvirkisins.

Slökkviliðið hefur aðgang að búnaði Björgunarfélags Akraness samkvæmt samningi m.a. sexhjólí, beltabíl og fleiri tækjum t.d. til að komast með búnað á svæði utan akvega við gróðurelda.



### 4.3 Æfingasvæði

Æfingasvæði er á svæði sorpmóttökunnar við Höfðasel 16. Á æfingasvæðinu er brunahani. Þar er aðstaða til að æfa björgun fastklemmds fólks, slökkvistarf og viðbrögð við minni olíueldum. Reykköfun er æfð í húsum sem fást til afnota hverju sinni. Slökkviliðið sækir heita reykköfun á æfingasvæði hjá öðrum slökkviliðum. Búið er að taka frá lóð fyrir æfingasvæði slökkviliðsins og er uppbygging á byrjunarreit. Stefnt er að ljúka byggingu svæðisins fyrir lok þessarar brunavarnaráætlunar svo hægt sé að stunda æfingar og kennslu fyrir slökkviliðið og halda námskeið í samvinnu við Brunamálaskólann fyrir slökkvilið á Vesturlandi.

## 5 Slökkvivatn

Á Akranesi eru 114 brunahanar víðsvegar um bæinn með vatnsþrýsting um 3,5 til 4 bar, þeir gefa frá sér 450 l/mín og upp í 3.300 l/mín. Nokkuð góðir brunahanar eru á Grundartanga, Hóli, Tungu og við gatnamót að Galtarholti. Á Grundartanga eru samtals 6 brunahanar fyrir utan þá sem eru innan svæðis, hjá Elkem en þeir eru 6 brunahanar og í Norðurál 12 brunahanar. Þeir eru allir nýjir eða nýlegir og gefa 3.700 -4.300 l/mín með um 4 bar í þrýsting. Ekki er gott að ná upp sjó, bæði vegna erfiðs aðgengis og mikillar hæðar á sjávarbakkanum, því er nauðsynlegt að skoða hvort hægt sé að eiga aðgang að sjókælivatnslögn Norðuráls. Brunahanar við Lambhaga, Melahverfi og á Innnesinu eru ekki eins öflugir.

Við olíubirgðastöðina og olíuhöfnina í Hvalfirði eru brunahanar á nokkrum stöðum, innan girðingar í olíubirgðastöðvunum og niður eftir bryggjunni á Miðsandi. Tvær dælur eru einnig á bryggjunni á Miðsandi sem afkasta 3.800 l/mín hvor. Vatnstankur 3.800 m<sup>3</sup> er ofan við stöðina á Miðsandi.

Viðhald brunahana á Akranesi er á vegum Veitna og sjá Veitur um afkastagetu vatnsveitukerfisins. Slökkviliðsstjóri sér um mælingar á afköstum brunahana. Nánari upplýsingar er að finna hjá Veitum.

Viðhald brunahana í Hvalfjarðarsveit er á vegum sveitarfélagsins. Vatnsból í dreifbýli er misjafnt eftir stöðum, allt frá því að ekkert vatn er í námunda við bæi og til þess að gnægð vatns er við bæjardyrnar. Víða er þokkalegt aðgengi að sjó, ám og lækjum. Vatnsöflun er tryggð með tankbíl þannig að allsstaðar í dreifbýli fáist nægt vatn til slökkvistarfa. Nauðsynlegt er að útvega vatnslaug þannig að tankbíl sé ekki bundinn við dælingu á vettvangi.

Við gangnamunna Hvalfjarðagangna er 8000l niðurgrafinn vatnstankur.

Samkomulag er um að leita megi eftir aðstoð bænda með haugsugu í þær aðstæður þar sem þess er þörf og sömuleiðis er samkomulag við verktaka með 24.000l tankbíl á Akranesi um að leita megi eftir aðstoð hans.



## 6 Sérstakar bruna- eða mengunaráhættur

Taflan hér að neðan er samantekt líkt og lögin kveða á um þ.e. *“halda skrá yfir öll mannvirki og aðra staði þar sem eldsvoði getur valdið sérstakri hættu á manntjóni eða umtalsverðu tjóni á umhverfi eða öðrum verðmætum.”*

Tafla 6.

Olíubirgðarstöð Hvalfirði
Norðurál
Elkem
Hvalfjarðargöng
Sumarbúðir Vatnaskógi
Sumarbúðir Ölver
Sumarhúsabyggðir

Starfsemi sem er einnig undir reglulegu eldvarnaeftirliti:

- ◆ Grunnskólar.
- ◆ Framhaldsskóli.
- ◆ Leikskólar.
- ◆ Dvalarheimilið.
- ◆ Sjúkrahús.
- ◆ Íþróttahús.
- ◆ Gistiheimili.

Óheimilt er að brenna sinu á svæði slökkviliðsins .

Brennusvæði er ekki sérstaklega tilgreint eða önnur takmörkun opins elds. Sækja þarf um leyfi fyrir brennum sem eru yfir 1 rúmmetri að stærð hjá sýslumanni með umsögn frá slökkviliðsstjóra.

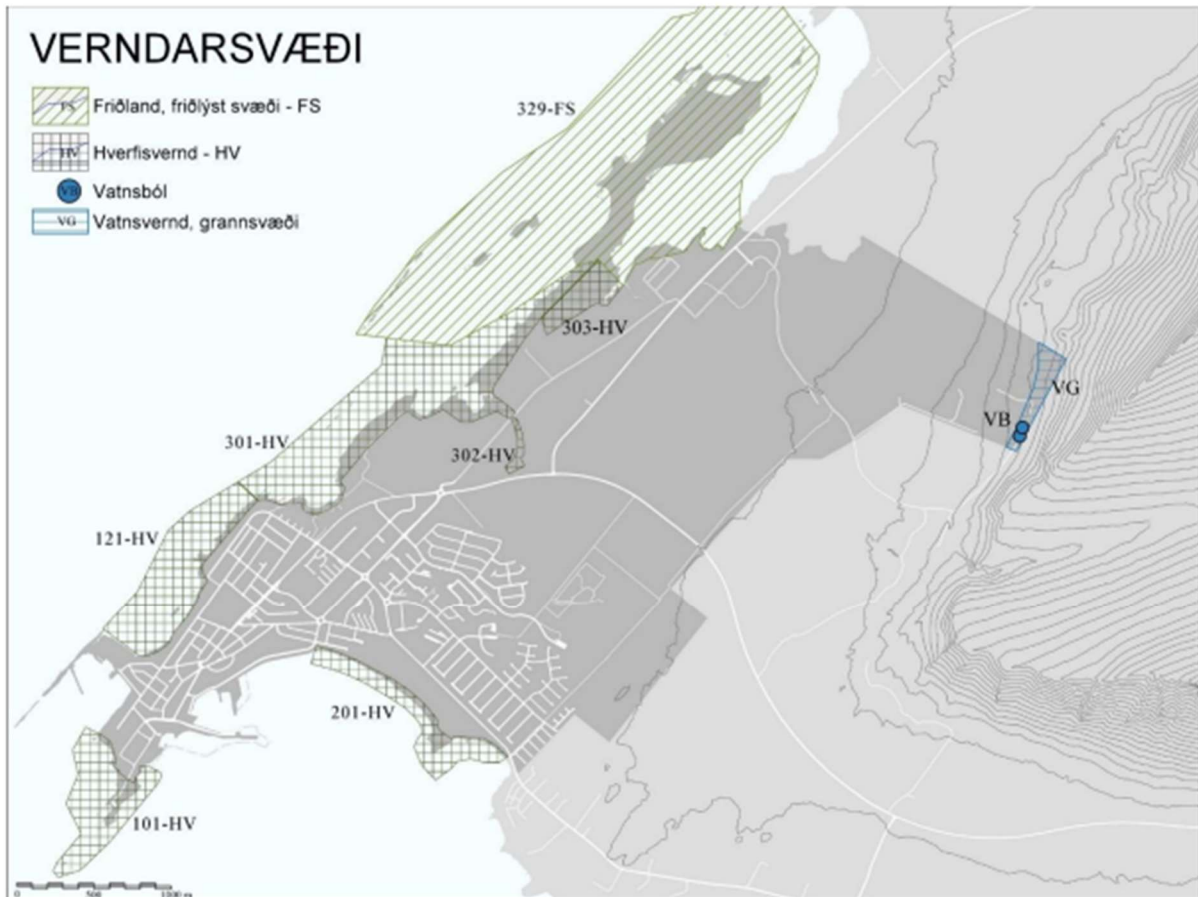
Gróðureldar

Á starfsvæði Slökkviliðs Akraness og Hvalfjarðarsveitar eru 14 sumarhúsasvæði auk minni svæða og stakra sumarhúsa eða um 600 hundruð sumarhús. Mikil þörf er á frekari kortlagingu svæðanna sem verður unnin á árunum 2022 til 2024. Á mörgum stöðum er erfitt með vatnsöflun, vegir lélegir sem ekki bera þung tæki slökkviliðs, skógar mjög þéttir og sambrunahætta mikil. Gera þarf slökkviáætlanir fyrir sumarhúsasvæðin með vatnsöflun og rýmingu í huga. Mikilvægt að tryggja aðkoma slökkviliðs þegar ný sumarhúsahverfi eru skipulögð og þá með vatnsöflun, öruggum flóttaleiðum og hringakstri í huga.



## Brunavarnaráætlun slökkviliðs Akraness og Hvalfjarðarsveitar

Vatnsverndarsvæði Akraness, brunnsvæði og grannsvæði vatnsbóla innan bæjarmarka eru í Slögu í landi Óss undir vesturhlíð Akrafjalls samkvæmt aðalskipulagi Akraness 2021-2023.

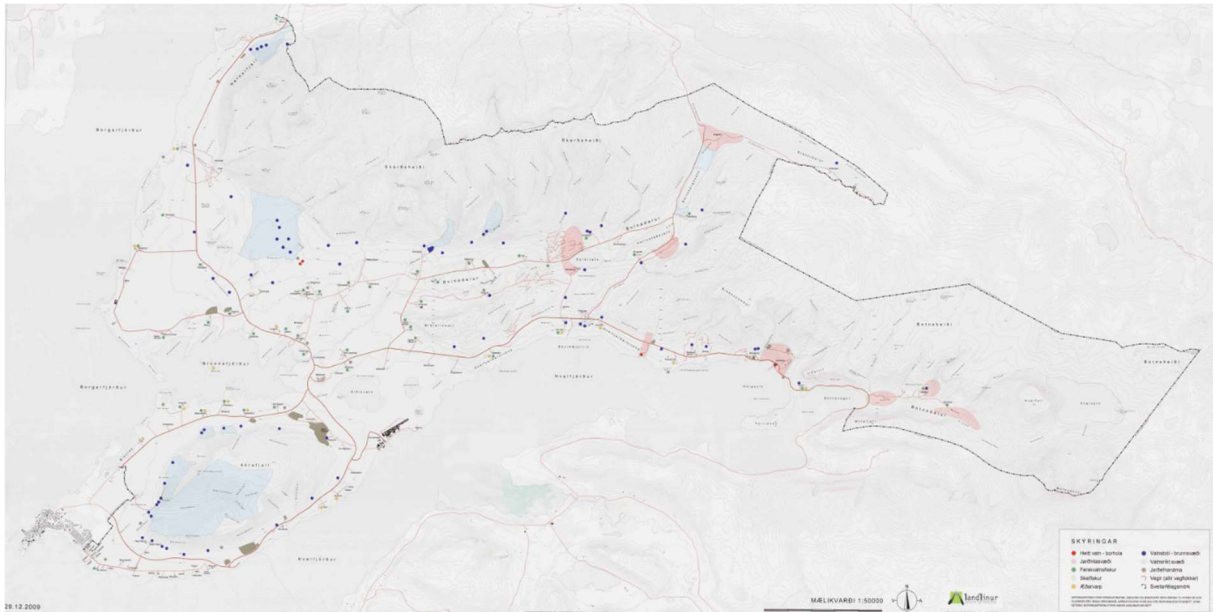


Mynd 4



## Brunavarnaráætlun slökkviliðs Akraness og Hvalfjarðarsveitar

Vatnsverndarsvæði í Hvalfjarðarsveit samkvæmt aðalskipulagi Hvalfjarðarsveitar 2008 til 2020, vatnsból eru sýnd sem bláir punktar á skipulagsupprætti og þau vatnsból sem eru hnitsett og/eða hafa starfsleyfi frá Heilbrigðiseftirliti Vesturlands. Grannsvæði og fjarsvæði vatnsbóla eru í flestum tilfellum sýnd á skipulagsupprætti.



Mynd 5

Slökkviliðið gerir kröfu vegna samfélagslegra áhrifa, eðli starfsemi og lengd viðbragðstíma að starfrækt skulu viðbragðseiningar á vegum Elkem og Norðuráls vegna verksmiðjanna. Nauðsynlegt er að fylgja eftir forsendum byggingarleyfa fyrirtækjanna til þess að tryggja tímanleg fyrstu viðbrögð við eldsvoðum og öðrum atvikum sem slökkvilið þarf að bregðast við.

Olíubirgðarstöð í Hvalfirði er með viðbragðseiningu og hefur til taks tvær dælu og froðubyssu. Gerð er krafa um froðubirgðir og búnað sem dugi fyrir bruna í a.m.k. þró um stærsta tankinn.

Umsvif Faxaflóahafna á starfssvæðinu eru vaxandi og hafa þarf í huga að viðbúnaður slökkviliðsins sé í takt við þá starfsemi sem þarna er á hverjum tíma.



### 7 Samkomulag og samningar

Samkomulag er til á milli sveitarfélaganna, Akraness og Hvalfjarðarsveitar, um að starfrækja sameiginlegar brunavarnir. Samkvæmt samkomulagi þessu eru slökkviliðsstjóri og eldvarnaeftirlitsmaður í 100% stöðugildum og varaslökkviliðsstjóri í 15,84% stöðugildi.

Slökkviliðið getur óskað aðstoðar frá öðrum brunavarnarsvæðum, til eru skriflegir samstarfs-samningar þar um.

Samningar eru vistaðir á skrifstofu Akraneskaupstaðar.

Samningsbundnir samstarfsaðilar:

- ◆ Slökkvilið höfuðborgarsvæðisins.
- ◆ Slökkvilið Borgarbyggðar.
- ◆ Slökkvilið Stykkishólms og nágrennis.
- ◆ Slökkvilið Grundarfjarðar.
- ◆ Slökkvilið Snæfellsbæjar
- ◆ Slökkvilið Dalabyggðar.
- ◆ Slökkvilið Reykhólahrepps.
- ◆ Björgunarfélag Akraness.

Samstarfsaðilar í stofnunum sveitarfélaganna:

- ◆ Byggingarfulltrúi Akranesi.
- ◆ Byggingarfulltrúi Hvalfjarðarsveitar.
- ◆ Skrifstofa Akraneskaupstaðar vegna fjármála.
- ◆ Skrifstofa Akraneskaupstaðar.
- ◆ Skrifstofa Hvalfjarðarsveitar.

Samstarfsaðilar eru eftirfarandi:

- ◆ Almannavarnir vegna hlutverks slökkviliða í almannavarnakerfinu.
- ◆ Húsnæðis – og Mannvirkjastofnun vegna brunamála, eldvarnaeftirlits og Brunamálaskólans.
- ◆ Heilbrigðiseftirlit Vesturlands vegna mengunaróhappa.
- ◆ Vinnueftirlit.
- ◆ Héraðsdýralæknir.
- ◆ Umhverfisstofnun.
- ◆ Heilbrigðisstofnun Vesturlands vegna slysa.
- ◆ Lögreglan á Vesturlandi.
- ◆ Slökkvilið, vegna útkalla í önnur brunavarnarsvæði.
- ◆ Neyðarlínan 112, vegna neyðarsvörunar og boðunar.
- ◆ Faxaflóahafnir vegna slökkvistarfs og mengunarmála.
- ◆ Veitur vegna brunahana og vatnsbóla.



## Brunavarnaráætlun slökkviliðs Akraness og Hvalfjarðarsveitar

---

- ◆ Vegagerðin vegna hreinsunar vegna umferðaóhappa.
- ◆ Brunavarnir Suðurnesja.
- ◆ Bændur vegna aðgangs að haugsugum.
- ◆ Verktakar vegna aðgangs að tankbílum.





### 8 Framkvæmdaáætlun

#### **Húsnæði**

Slökkvistöðin er of lítil fyrir starfsemi slökkviliðsins. Bæta þarf starfsmanna-, hreinlætis og þvottaaðstöðu. Bæta þarf búnings- og baðaðstöðu slökkviliðsmanna. Aðskilja þarf aðstöðu fyrir karla og konur. Gera þarf ráð fyrir skrifstofuaðstöðu fyrir fleiri starfsmenn í dagvinnu. Framkvæmdir hefjast árið 2022 og er áætlað að þeim verði lokið 2026.

#### **Menntun og þjálfun**

Stefnt er að halda fjölda slökkviliðsmanna í 30.  
4 slökkviliðsmenn fái menntun sem þjálfunarstjórar.  
4 slökkviliðsmenn fái menntun sem stjórnendur.  
30 slökkviliðsmenn fái námskeið í endurmenntun.  
30 slökkviliðsmenn fái námskeið í fyrstu hjálp og endurlífgun.

#### **Búnaður**

Yfirfara þarf og endurnýja búnað í kerru fyrir fyrsta viðbragð við mengunarslysi.  
Útvega þarf gasþétta varnargalla vegna efnaköfunar og fjölga þeim í 4 á gildistíma áætlunarinnar.

Tryggja þarf vatnsöflun í dreifbýli með kaupum á vatnslaug þannig að tankbíll sé ekki bundinn við dælingu á vettvangi. Tryggja þarf að nægjanlegt vatn í stórbrunum með kaupum á lausum dælum og slöngum.

Tryggja þarf aðkomu slökkviliðs að björgun í hæstu og stærstu mannvirkjum með nægjanlega háum körfu- eða stigabil.

Tryggja þarf vatnsöflun við stærstu áhættur með því að endurnýja dælubíl slökkviliðsins.

Meta þörfina á sérhæfðum búnaði til björgunar- og slökkvistarfa í jarðgöngum út frá hættum í Hvalfjarðargöngum.

#### **Eldvarnaeftirlit**

Upplýsa þarf eigendur mannvirkja um getu slökkviliðsins og þær kröfur sem hún geri til úrbóta af þeirra hálfu. Gera þarf kröfur um ráðstafanir hjá Olíudreifingu, Hval hf., Norðuráli og Elkem til að hönnun mannvirkjanna sé þannig að slökkviliðið ráði við þær.

Átak verður gert á næstu 5 árum í eldvarnaeftirliti vegna ýmissa stórra áhætta þar á meðal Hvalfjarðargöngin, Olíubirgðastöðin í Hvalfirði, Grundartangahöfn, sumarbúðum/gistingu, iðnað á Grundartanga og þjóðvegir. Skoðuð verður sérstaklega vatnspörf slökkviliðsins og slökkvivatn á svæðinu, efnanotkun og efnageymsla sem hafi áhrif á búnaðarpörf slökkviliðsins vegna bráðamengunar. Í framhaldi af þessari vinnu verði gerðar viðbragðsáætlanir fyrir þessar áhættur sem taki mið af þeim upplýsingum sem fást úr áttakinu.



## Brunavarnaráætlun slökkviliðs Akraness og Hvalfjarðarsveitar

---

### **Viðhald, afskriftir og úrelding búnaðar og húsnæðis.**

#### **Húsnæði**

Viðhald á slökkvistöðinni auk þess sem huga þarf að stækkun húsnæðisins.

#### **Viðhald menntunar og þjálfunar**

Endurmenntun samkvæmt viðmiði Brunamálaskólans.

25 klst. þjálfun reykkafera á ári ásamt árlegri læknisskoðun og þrekprófi.

20 klst. almenn þjálfun á ári fyrir slökkviliðsmann.

#### **Viðhald og endurnýjun búnaðar.**

Afskriftaregla slökkviliðsins miðar við leiðbeiningar HMS um lágmarksbúnað, afskriftir og úreldingu búnaðar slökkviliða. Miðað er við að eignir afskrifast um 35%, slökkvibílar og lausar dætur á 20 árum. Annar búnaður afskrifast á 10 árum.

Búið er að ganga frá því að keyptir verði dælubíll og stigabíll á gildistíma brunavarnaáætlunarinnar. Hlíðarfatnað skal endurnýja á 10 ára fresti.

Reykköfunarbúnað skal skoða á 2 ára fresti á viðurkenndri þjónustustöð. Reykköfunartæki þarf að endurnýja á um 10 ára fresti.

Loftkúta þarf að þrýstiprófa á 5 ára fresti hjá viðurkenndum aðila. Loftkúta þarf að endurýja samkvæmt leiðbeiningum frá framleiðanda.

Slöngur, stútar og tengistykki þarf að endurnýja á um 10 ára fresti, slíkur búnaður er í stöðugri endurnýjun hjá liðinu.

Efnagalla (gaspétta varnargalla) þarf að skoða á viðurkenndri þjónustustöð á 2 ára fresti. Efnagalla (gaspétta varnargalla) þarf að endurnýja á u.þ.b. 10 ára fresti. Gert er ráð fyrir endurnýjun efnagalla (gaspéttra varnargalla) á gildistíma brunavarnaáætlunarinnar þ.e.a.s keyptir verði 4 efnagallar (gaspéttir varnargallar).

Klippubúnað þarf að endurnýja á u.þ.b. 10 ára fresti. Gert er ráð fyrir að búnaður á einni slökkvibifreið verði endurnýjaður á gildistíma brunavarnaáætlunarinnar.



## Brunavarnaráætlun slökkviliðs Akraness og Hvalfjarðarsveitar

---

### Framkvæmdaáætlanir

samningar / búnaður / menntun

Á árinu 2022:

- ◆ Átak í eldvarnareftirliti vegna stærri áhættna þar á meðal: Elkem, Norðurál og gististaðir.
- ◆ Endurskoðun á viðbragðsáætlun Hvalfjarðargang, meta þarfir slökkviliðs á sérhæfðum búnaði vegna slysa og elds í jarðgöngum.
- ◆ Endurnýjun á slökkvibíl/stigabíl 42 metra (maí 2022).
- ◆ Endurnýja hjálma 6 stk.
- ◆ Endurnýja ullarfatnað reykkafara 14 stk.
- ◆ Endurnýja skó 4 pör.
- ◆ Endurmenntun slökkviliðsmanna.
- ◆ 2 menn á námskeið HMS Þjálfunarstjóri 1.

Á árinu 2023:

- ◆ Átak í eldvarnareftirliti vegna stærri áhættna þar á meðal: Hvalfjarðargöng, Olúbirgðarstöð í Hvalfirði, Faxaflóahafnir.
- ◆ Kaupa hlífðargalla, skó, hanska, ullarföt og hjálm á nýliða 2 stk.
- ◆ Endurnýja 6 hlífðargalla.
- ◆ Endurnýja skó 10 pör.
- ◆ Kaupa vatnslaug 20.000l.
- ◆ Endurnýja slöngur samkvæmt búnaðarlista 4“, 3“ og 1 1/2“.
- ◆ Endurnýjun á eiturefnagöllum (tveir gallar).
- ◆ Endurnýja lausadælu 1500l.
- ◆ Ráða/endurnýjun 2 menn í útkallslið.
- ◆ Mennta nýliða HMS
- ◆ Endurmenntun slökkviliðsmanna.

Á árinu 2024:

- ◆ Upplýsa þarf eigendur mannvirkja um getu slökkviliðsins og þær kröfur sem gerðar er til útbóta af þeirra hálfu.
- ◆ Endurnýja dælubíl með 4000 l/mín dælu (jan 2024)
- ◆ Endurnýja klippubúnað
- ◆ Endurnýja 8 hlífðargalla
- ◆ Endurnýja skó 10 pör.
- ◆ Endurmenntun slökkviliðsmanna.
- ◆ 2 menn á námskeið HMS Stjórnendanámskeið.



## Brunavarnaráætlun slökkviliðs Akraness og Hvalfjarðarsveitar

---

### Á árinu 2025:

- ◆ Upplýsa þarf eigendur mannvirkja um getu slökkviliðsins og þær kröfur sem gerðar er til úrbóta af þeirra hálfu.
- ◆ Kaupa hlífðargalla, skó, hanska, ullarföt og hjálm á nýliða 2 stk.
- ◆ Endurnýja 8 hlífðargalla.
- ◆ Endurnýja skó 6 pör.
- ◆ Kaup á dróna með hitamyndavél.
- ◆ Endurnýja slöngur samkvæmt búnaðarlista 4“, 3“ og 11/2“.
- ◆ Ráða/endurnýjun 2 menn í útkallslið.
- ◆ Mennta nýliða HMS
- ◆ Endurmenntun slökkviliðsmanna

### Á árinu 2026:

- ◆ Upplýsa þarf eigendur mannvirkja um getu slökkviliðsins og þær kröfur sem gerðar er til úrbóta af þeirra hálfu.
- ◆ Endurnýjun á eiturefnagöllum (tveir gallar).
- ◆ Endurnýja 8 hlífðargalla.
- ◆ Endurnýja reykköfunartæki 2 stk.
- ◆ Kaupa loftgæðamæla 2 stk.
- ◆ Endurnýja vatnstúta 6 stk.
- ◆ Endurmenntun slökkviliðsmanna.
- ◆ 2 menn á námskeið HMS Þjálfunarstjóri 1.

## 9 Ítarefni

### Húsnæðis- og mannvirkjastofnun:

Lög nr. 75/2000 um brunavarnir

Reglugerð um starfsemi slökkviliða nr. 747/2018

Reglugerð nr. 723/2017 um eldvarnir og eldvarnareftirlit

2015 leiðbeiningar um efni og gerð brunavarnaáætlana.

2009 leiðbeiningar um plássþörf slökkvistöðva.

2011 leiðbeiningar um hlífðarfatnað fyrir slökkviliðsmenn.

2015 leiðbeiningar um lágmarksbúnað, afskriftir og úreldingu búnaðar.

2020 leiðbeiningar um gerð áhættumats.

### Akranes:

Aðalskipulag Akraness.

### Hvalfjarðarsveit:

Aðalskipulag Hvalfjarðarsveitar.



## Brunavarnaráætlun slökkviliðs Akraness og Hvalfjarðarsveitar

---

### **Slökkvilið Akraness og Hvalfjarðarsveitar:**

Búnaðarlisti.

Æfingaáætlun.

Eldvarnareftirlit skoðunaráætlun.

## **10 Fylgiskjöl**

- ◆ Fylgiskjal 1. - Æfingaáætlun slökkviliðins
- ◆ Fylgiskjal 2. - Menntunaráætlun.
- ◆ Fylgiskjal 3. - Skoðunaráætlun eldvarnareftirlits.
- ◆ Fylgiskjal 4. - Brunahana á starfssvæði slökkviliðs.
- ◆ Fylgiskjal 5. - Slökkvilið höfuðborgarsvæðisins gagnkvæm aðstoð.
- ◆ Fylgiskjal 6. - Slökkvilið höfuðborgarsvæðisins mengunaróhöpp.
- ◆ Fylgiskjal 7. - Slökkvilið höfuðborgarsvæðisins gagnkvæm aðstoð vegna útkalla í Hvalfjarðargöng.
- ◆ Fylgiskjal 8. - Samningur um gagnkvæma aðstoð slökkviliða
  - Slökkvilið Borgarbyggðar.
  - Slökkvilið Stykkishólms og nágrenni.
  - Slökkvilið Grundarfjarðar.
  - Slökkvilið Snæfellsbæjar.
  - Slökkvilið Dalabyggðar.
  - Slökkvilið Reykhólahrepps.
- ◆ Fylgiskjal 9. - Samstarfssamningur við Björgunarfélag Akraness.
- ◆ Fylgiskjal 10. - Samningur við Vegagerðina um hreinsun vega eftir umferðarslys.



# Slökkvilið Akraness og Hvalfjarðarsveitar

Æfingarátætlun gildir fyrir árið 2022.



Slökkvilið Akraness og Hvalfjarðarsveitar  
Æfingarátætlun 2022

Almenn slökkviliðs - æfing

Klippur og björgun - æfing

Reykkófun - æfing

Mengun og eitrefni - æfing

Janúar	Mán	Þri	Mið	Fim	Fös	Lau	Sun
						1	2
	3	4	5	6	7	8	9
	10	11	12	13	14	15	16
	17	18	19	20	21	22	23
	24	25	26	27	28	29	30
	31						

Júlí	Mán	Þri	Mið	Fim	Fös	Lau	Sun
					1	2	3
	4	5	6	7	8	9	10
	11	12	13	14	15	16	17
	18	19	20	21	22	23	24
	25	26	27	28	29	30	31

Febrúar	Mán	Þri	Mið	Fim	Fös	Lau	Sun
	1	2	3	4	5	6	
	7	8	9	10	11	12	13
	14	15	16	17	18	19	20
	21	22	23	24	25	26	27
	28						

Ágúst	Mán	Þri	Mið	Fim	Fös	Lau	Sun
	1	2	3	4	5	6	7
	8	9	10	11	12	13	14
	15	16	17	18	19	20	21
	22	23	24	25	26	27	28
	29	30	31				

Mars	Mán	Þri	Mið	Fim	Fös	Lau	Sun
	1	2	3	4	5	6	
	7	8	9	10	11	12	13
	14	15	16	17	18	19	20
	21	22	23	24	25	26	27
	28	29	30	31			

September	Mán	Þri	Mið	Fim	Fös	Lau	Sun
				1	2	3	4
	5	6	7	8	9	10	11
	12	13	14	15	16	17	18
	19	20	21	22	23	24	25
	26	27	28	29	30		

Apríl	Mán	Þri	Mið	Fim	Fös	Lau	Sun
					1	2	3
	4	5	6	7	8	9	10
	11	12	13	14	15	16	17
	18	19	20	21	22	23	24
	25	26	27	28	29	30	

Oktober	Mán	Þri	Mið	Fim	Fös	Lau	Sun
						1	2
	3	4	5	6	7	8	9
	10	11	12	13	14	15	16
	17	18	19	20	21	22	23
	24	25	26	27	28	29	30
	31						

Mái	Mán	Þri	Mið	Fim	Fös	Lau	Sun
							1
	2	3	4	5	6	7	8
	9	10	11	12	13	14	15
	16	17	18	19	20	21	22
	23	24	25	26	27	28	29
	30	31					

Nóvember	Mán	Þri	Mið	Fim	Fös	Lau	Sun
	1	2	3	4	5	6	
	7	8	9	10	11	12	13
	14	15	16	17	18	19	20
	21	22	23	24	25	26	27
	28	29	30				

Júní	Mán	Þri	Mið	Fim	Fös	Lau	Sun
			1	2	3	4	5
	6	7	8	9	10	11	12
	13	14	15	16	17	18	19
	20	21	22	23	24	25	26
	27	28	29	30			

Desember	Mán	Þri	Mið	Fim	Fös	Lau	Sun
				1	2	3	4
	5	6	7	8	9	10	11
	12	13	14	15	16	17	18
	19	20	21	22	23	24	25
	26	27	28	29	30	31	



## Slökkvilið Akraness og Hvalfjarðarsveitar

Menntunaráætlun gildir fyrir 2022 til 2026.

### Nýliðar:

Við ráðningu skulu nýliðar ljúka að lágmarki 20 kennslustunda fornámi áður en þeir hefja störf sem slökkviliðsmenn. Fornámið skal vera í umsjón og á ábyrgði viðkomandi slökkviliðs en HMS/Brunamálaskólinn lætur slökkviliði í hendur gögn vegna fornáms, námslýsingu, kennsluefni og próf. Að loknu námi skal nemandi vera hæfur til starfa sem nýliði í slökkviliði.

### Slökkviliðsmaður:

HMS/Brunamálaskólinn veitir kennslu í fjórum hlutanámskeiðum og skulu slökkviliðsmenn sækja þau námskeið sem falla að því þjónustustigi sem sveitarfélögin hafa ákveðið að veita samkvæmt brunavarnaráætlun.

- Námskeið 1:
  - Námskeiðið er 30 kennslustundir og að því loknu skal nemandi m.a vera hæfur til slökkvistarfa utanhúss, til að annast vatnsöflun, reyklosun og dælingu.
- Námskeið 2 fyrri hluti:
  - Námskeiðið er 30 kennslustundir og að því loknu skal nemandi m.a vera hæfur til reykköfunar, hafa þekkingu á þróun innanhússbruna og yfirtendrun.
- Námskeið 2 seinni hluti:
  - Námskeiðið er 30 kennslustundir og að því loknu skal nemandi m.a vera hæfur til reykköfunar, hafa þekkingu á þróun innanhússbruna og yfirtendrun.
- Námskeið 3:
  - Námskeiðið er 30 kennslustundir og að því loknu skal nemandi m.a vera hæfur til björgunar fólks úr bíflökum, klippuvinnu og skyndihjálpi við slasaða.
- Námskeið 4:
  - Námskeiðið er 30 kennslustundir og að því loknu skal nemandi m.a vera hæfur til að beyta réttum viðbrögðum við mengunarslysum og eiturefnaslysum. Áður en nam er hafið skal viðkomandi hafa lokið námskeiði 2.

Framhaldsnám er hugsað fyrir þá sem koma að þjálfun og stjórnun slökkviliðs á æfingum og á vettvangi.

- Þjálfunarstjóri 1:
  - Námskeiðið er 30 kennslustundir og að því loknu skal nemandi m.a vera hæfur til að skipuleggja æfingar slökkviliðsins, undirbúa og stjórna æfingum í slökkviliðinu og hafa þekkingu á lögum er varða starfssvið hans.
- Stjórnendanám:
  - Námskeiðið er 30 kennslustundir og að því loknu skal nemandi m.a vera hæfur til að stjórna m.a á útkallsstað og í starfsstöð, annast skýrslugerð, kennslu og þjálfun og hafa þekkingu á lögum er vara svarfssvið hans.



## Slökkvilið Akraness og Hvalfjarðarsveitar

Menntaáætlun:

Námskeið:	Ár:	Fjöldi manna:
Þjálfunarstjóri 1.	2022.	2.
Endurmenntun HMS.	2022.	30.
Námskeið 1 og 2 fyrri hluti og 2 seinni hluti.	2023.	2.
Endurmenntun HMS.	2023.	30.
Stjórnendanám.	2024	2.
Námskeið 3 og 4.	2024	2.
Endurmenntun HMS	2024	30.
Námskeið 1 og 2 fyrri hluti og 2 seinni hluti.	2025	2.
Endurmenntun HMS	2025	30.
Þjálfunarstjóri 1.	2026	2.
Námskeið 3 og 4.	2026	2.
Endurmenntun HMS	2026	30.

Menntastig slökkviliðsins er eftirfarandi:

Slökkviliðsmenn sem hófu starf fyrir árið 1994 teljast vera með full réttindi samkvæmt eldri reglugerð.

Námskeið:	Kennslustundir:	Fjöldi slökkviliðsmanna:
• Fornám.	30.	30.
• Námskeið 1.	30.	30.
• Námskeið 2 fyrri hluti.	30.	30.
• Námskeið 2 seinni hluti.	30.	30.
• Námskeið 3.	30.	21.
• Námskeið 4.	30.	20.
• Stjórnendanám.	30.	9.
• Þjálfunarstjóranám.	30.	7.
• Eldvarnarnám.	130.	4.

Slökkviliðsmenn með löggildingu eru 17 talsins.





## Slökkvilið Akraness og Hvalfjarðarsveitar

Skoðunarátætlun eldvarnareftirlits sem gildir fyrir árin 2022 til 2025.

Skoðað árlega:

Heimilisfang	Pnr	Sveitarfélag	Stærð
Garðavöllur 1	300	Akranes	271,9
Æðaroddi 131241	300	Akranes	244,5
Smiðjuvellir 9	300	Akranes	3208,6
Kalmansvellir 2	300	Akranes	1163,4
Vogabraut 5	300	Akranes	7070,7
Vogabraut 4	300	Akranes	1254,2
Þjóðbraut 13	300	Akranes	1410,1
Jaðarsbakkar 1	300	Akranes	12164,5
Sólmundarhöfði 5	300	Akranes	7535,9
Skarðsbraut 6	300	Akranes	930,6
Stíllholt 14	300	Akranes	941,4
Kirkjubraut 54-56	300	Akranes	1251,3
Vesturgata 120	300	Akranes	4803
Merkigerði 9	300	Akranes	7922,7
Suðurgata 126	300	Akraneskaupstaður	618,1
Kirkjubraut 11	300	Akranes	858,4
Skólabraut 13	300	Akranes	559,8
Laugarbraut 6	300	Akranes	846,6
Kirkjubraut 8	300	Akranes	97,9
Kirkjubraut 10	300	Akranes	181,9
Akursbraut 13	300	Akranes	338,6
Suðurgata 32	300	Akranes	408,3
Bárugata 8-10	300	Akranes	5651,3
Vesturgata 27	300	Akranes	753,4
Lerkigrund 9	300	Akranes	534,5
Espigrund 1	300	Akranes	5493,8
Bjarteyjarsandur 3 133159	301	Hvalfjarðarsveit	378
Hlíð 133179	301	Hvalfjarðarsveit	142,4
Kalastaðakot 133187	301	Hvalfjarðarsveit	433,5
Kalastaðir 2 188459	301	Hvalfjarðarsveit	24,5
Vatnaskógur, Lindarrj 133498	301	Hvalfjarðarsveit	2183,2
Miðsandur Kampur 133503	301	Hvalfjarðarsveit	6258,5
Hlaðir 133611	301	Hvalfjarðarsveit	1042,4
Stóri-Lambh.1 veiðihú 133655	301	Hvalfjarðarsveit	456,4



## Slökkvilið Akraness og Hvalfjarðarsveitar

Laxárbakki 133656	301	Hvalfjarðarsveit	571,7
Grundartangal verksm 133675	301	Hvalfjarðarsveit	37503,4
Innra Hólmsland kirkj 133693	301	Hvalfjarðarsveit	89,2
Miðgarður	301	Hvalfjarðarsveit	276,9
Ölver 6	301	Hvalfjarðarsveit	454,9
Leirá kirkja 133776	301	Hvalfjarðarsveit	0
Heiðarborg 133783	301	Hvalfjarðarsveit	783,6
Saurbæjarland/Heimar 172883	301	Hvalfjarðarsveit	1979,6
Hafnarfjall 2 174559	301	Hvalfjarðarsveit	525,7
Grundartangi álver 133197	301	Hvalfjarðarsveit	197771,3
Innrímur 1	301	Hvalfjarðarsveit	345,8
Laugarbraut 20	300	Akranes	472,7
Vogar/Tjaldstæði	300	Akranes	21,8
Beitistaðland veiðihú	301	Hvalfjarðarsveit	28,3
Dalbraut 1	300	Akranes	5658,2
Smiðjuvellir 32	300	Akranes	2026,5
Ketilsflöt 2	300	Akranes	1230,1
Digrilækur 1	301	Hvalfjarðarsveit	9782,5
Heiðarskóli	301	Hvalfjarðarsveit	2002,2
Eystra-Miðfell 2	301	Hvalfjarðarsveit	1000,9
Móar	301	Hvalfjarðarsveit	265,8
Kúludalsá 1	301	Hvalfjarðarsveit	306
Bárugata 19	300	Akranes	200,4
Skagabraut 4	300	Akranes	259,2
Merkigerði 7	300	Akranes	390,2
Háteigur 1	300	Akranes	202,6
Laugarbraut 8	300	Akranes	410,2
Beykiskógar 17	300	Akranes	302,3
Sunnubraut 11	300	Akranes	104,5
Háholt 23	300	Akranes	196,5
Reynigrund 47	300	Akranes	170,4
Skagabraut 26	300	Akranes	99
Stekkjárholt 7	300	Akranes	124,5
Furugrund 2	300	Akranes	171,8
Espigrund 9	300	Akranes	154
Holtsflöt 9	300	Akranes	1550,4



## Slökkvilið Akraness og Hvalfjarðarsveitar

Skoðað fjórða hvert ár:

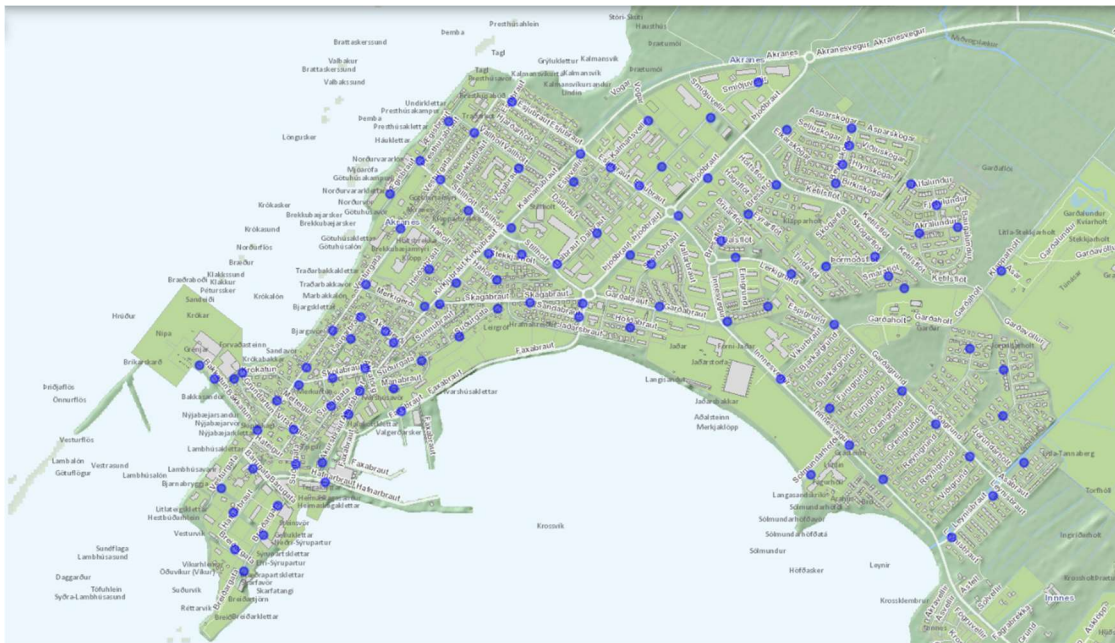
Heimilisfang	Pnr	Sveitarfélag	Ár	Stærð
Esjubraut 45	300	Akranes	2022	2591,1
Esjubraut 47	300	Akranes	2022	1396,1
Þjóðbraut 1	300	Akranes	2022	1617,3
Stíllholt 23	300	Akranes	2022	1077,2
Vesturgata 119	300	Akranes	2022	1726
Krókatún 22-24	300	Akranes	2022	4101,2
Bakkatún 30	300	Akranes	2023	2974,4
Bakkatún 32	300	Akranes	2023	6050,7
Stíllholt 16-18	300	Akranes	2023	4807,4
Vesturgata 130	300	Akranes	2023	4215
Suðurgata 57	300	Akranes	2023	1412,2
Faxabraut 7	300	Akranes	2023	1555,6
Hafnarbraut 2-4	300	Akranes	2024	5203,4
Breiðargata 8B	300	Akranes	2024	1672,2
Garðaholt 3	300	Akranes	2024	1763,9
Litla-Fellsöxl 133641	301	Hvalfjarðarsveit	2024	1887,9
Vestri Leirárgarðar 133798	301	Hvalfjarðarsveit	2024	1433,6
Skagabraut 43	300	Akranes	2024	1260,1
Kalmansvellir 6	300	Akranes	2025	2335,4
Höfðasel 3	300	Akranes	2025	1149,5
Höfðasel 2	300	Akranes	2025	2584,4
Innesvegur 1	300	Akranes	2025	1038,6
Smiðjuvellir 17	300	Akranes	2025	1912,9
Smiðjuvellir 28	300	Akranes	2025	1281,9
Smiðjuvellir 24	300	Akranes	2025	1181,3



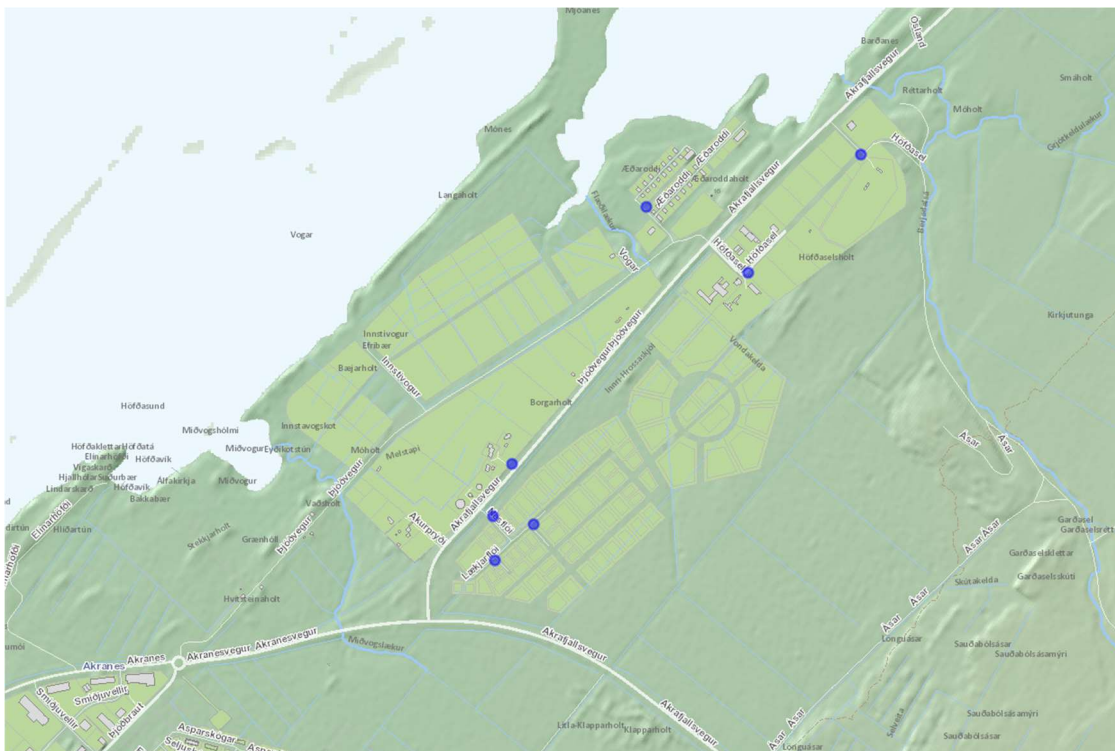
## Slökkvilið Akraness og Hvalfjarðarsveitar

Brunahanar á starfssvæði slökkviliðs gildir fyrir árið 2022.

Akranes þéttbýli.



Akranes þéttbýli.



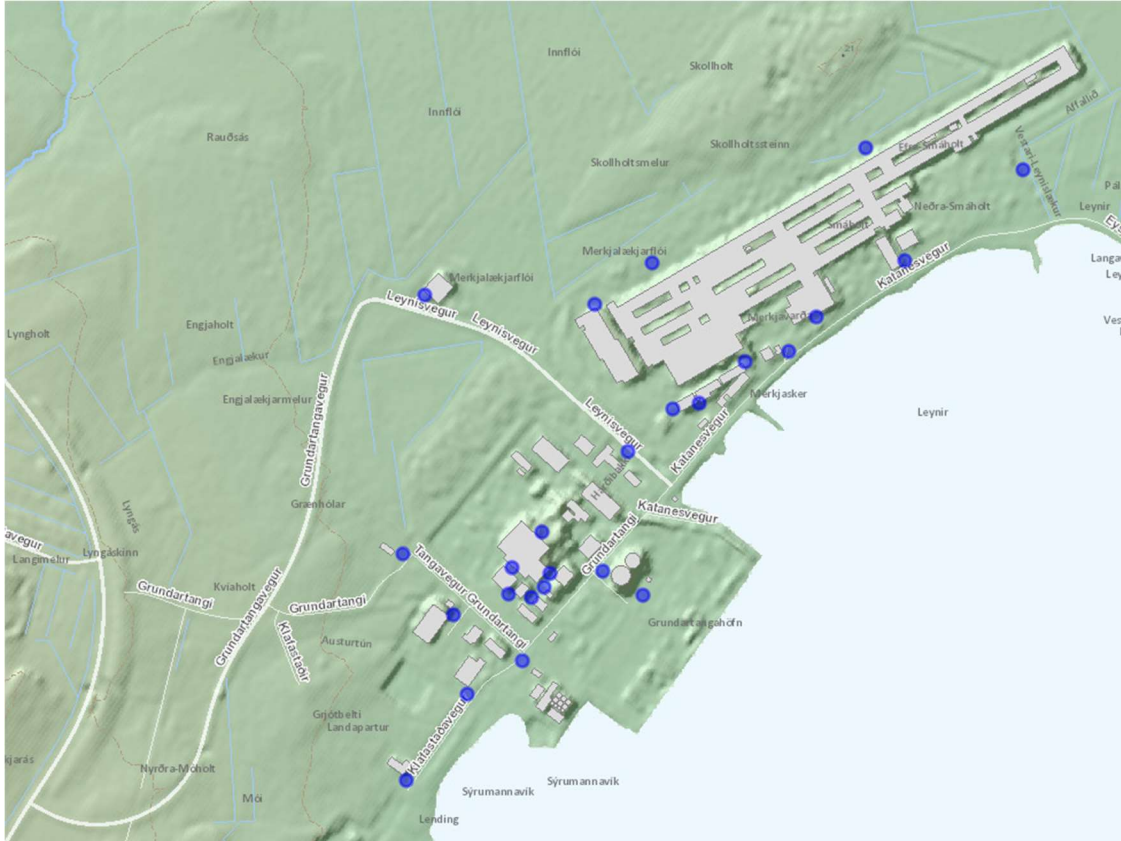




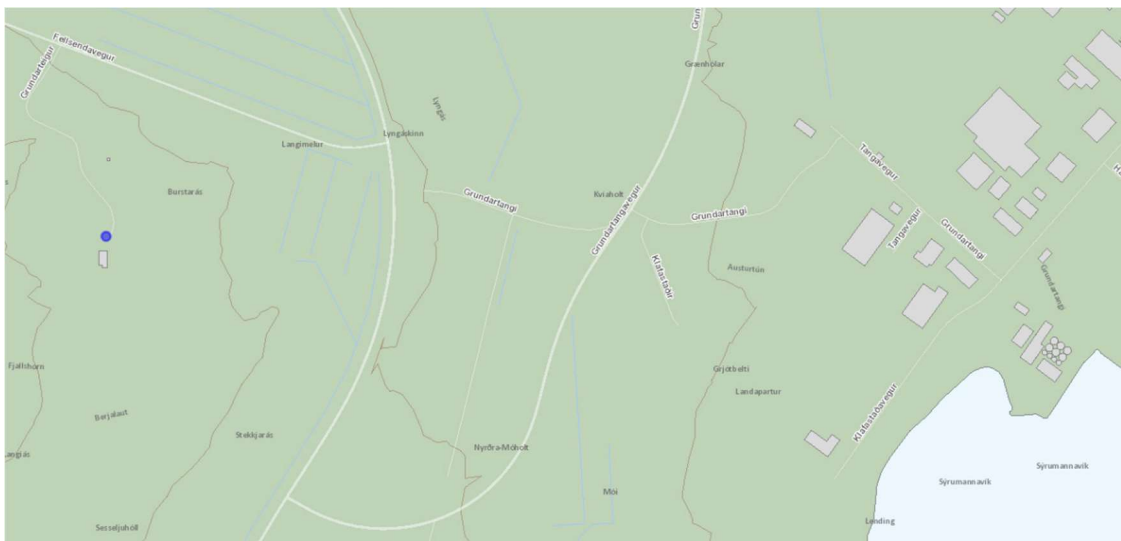


## Slökkvilið Akraness og Hvalfjarðarsveitar

Hvalfjarðarsveit Grundartangasvæði.



Hvalfjarðarsveit Mörk.

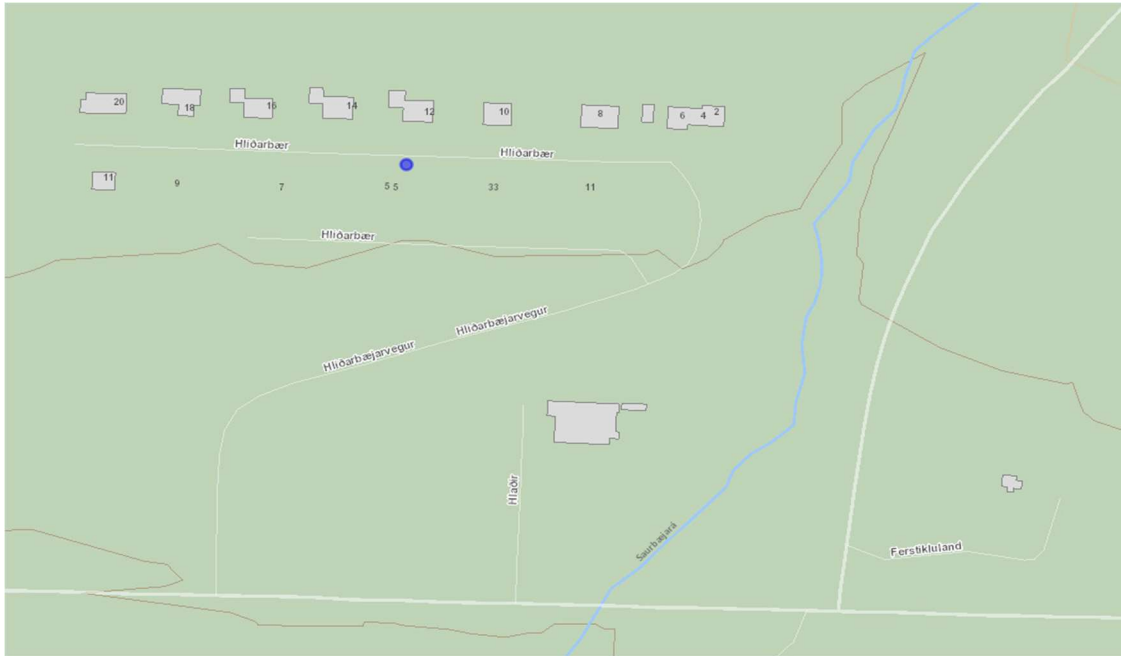






## Slökkvilið Akraness og Hvalfjarðarsveitar

Hvalfjarðarsveit Hlíðarbær.



Hvalfjarðarsveit Olúbingðarstöð.





Samningur  
Slökkviliðs Akraness og Hvalfjarðarsveitar  
og  
Slökkviliðs höfuðborgarsvæðisins bs.  
um  
gagnkvæma aðstoð

Maí 2021

## 1.0. Almennt

Slökkvilið Akraness og Hvalfjarðarsveitar (hér eftir nefnt SAH) og Slökkvilið höfuðborgarsvæðisins bs. (hér eftir nefnt SHS) gera með sér svohljóðandi samning um gagnkvæma aðstoð. Samningurinn er byggður á 3. mgr. 20. gr. laga nr. 75/2000, um brunavarnir, en þar segir að slökkviliði sé heimilt að veita aðstoð við slökkvistarf eða viðbrögð við mengunaróhappi utan eigin umdæmis og slökkviliðsstjóri þess slökkviliðs sem veitir aðstoðina hverju sinni skal hafa að leiðarljósi að brunavörnum í hans umdæmi sé ekki stofnað í hættu að hans mati.

Megintilgangur samnings þessa er að uppfylla markmið laga nr. 75/2000 sem er að vernda líf og heilsu manna, eignir og umhverfi með því að tryggja fullnægjandi viðbúnað við eldsvoðum og mengunaróhöppum á landi.

## 2.0. Ábyrgð og stjórnun

Ábyrgð og stjórnun aðgerða er samkvæmt staðsetningu vettvangs.

Slökkviliðsstjóri þess umdæmis sem vettvangur tilheyrir fer því með alla stjórnun og samræmingu aðgerða og starfa allir sem eru á vettvangi undir hans stjórn, sbr. 16. gr. laga nr. 75/2000. Einnig eru öll samskipti við utanaðkomandi aðila, s.s. löggæslulið, opinbera eftirlitsaðila og fjölmiðla, vegna aðgerða á vettvangi á ábyrgð viðkomandi slökkviliðsstjóra.

Komi til aðgerða á vettvangi sem fela í sér kostnað ber viðkomandi slökkviliðsstjóri ábyrgð á greiðslu alls þess kostnaðar sem af aðgerðum á vettvangi kann að verða sem og innheimtu á kostnaði gagnvart tjónvaldi ef það á við.

## 3.0. Kostnaður vegna aðstoðar

Ef það slökkvilið sem veitir aðstoð telur sig hafa orðið fyrir kostnaði skal slökkviliðsstjóri tilkynna það til þess slökkviliðsstjóra sem fékk aðstoð. Uppgjör á kostnaði vegna aðgerða samkvæmt samningi þessum skal vera í samræmi við 20. gr. laga nr. 75/2000, en þar segir að það sveitarfélag sem aðstoðar nýtur greiðir kostnað við hana. Verði ágreiningur um kostnað skal hann ákveðinn af dómkvöddum matsmönnum.

## 4.0. Boðun í aðgerðir

SAH og SHS treysta Neyðarlínunni fyrir að fyrsta boðun sé alltaf í takt við alvarleika tilkynningar og báðir aðilar boðaðir ef það er mat Neyðarlínunnar með hagsmuni þolenda að leiðarljósi. Einnig geta SAH og/eða SHS óskað eftir því að Neyðarlínan boði hitt slökkviliðið til aðstoðar ef þörf er á. Umfangsmikil boðun skal ávallt vera í takt við 3. mgr. 20. gr. laga nr. 75/2000 og rýra ekki styrk þess slökkviliðs sem veitir aðstoðina án samráðs og samþykkis slökkviliðsstjóra.

## 5.0. Samningstími

Samningur þessi tekur gildi 1. maí 2021 og er ótímabundinn. Samningsaðilar geta sagt samningnum upp með 6 mánaða fyrirvara, en uppsögn skal miða við mánaðamót. Uppsögn skal vera skrifleg, uppsögn send í tölvupósti telst fullnægjandi.

Af samningi þessum eru gerð tvö samhljóða frumrit, sitt handa hvorum aðila. Rísi ágreiningur vegna samnings þessa skal hann rekinn fyrir Héraðsdómi Reykjavíkur.

1. maí 2021.

F.h. Slökkviliðs höfuðborgarsvæðisins bs.  
Jón Viðar Matthíasson, slökkviliðsstjóri.

F.h. Slökkvilið Akraness og Hvalfjarðarsveitar.  
Jens Heiðar Ragnarsson, slökkviliðsstjóri.

Rafræn undirskrift á næstu síðu.

## Undirritunarsíða

f.h. slökkviliðs SHS  
Jón Viðar Matthíasson

f.h. slökkviliðs SAH  
Jens Heiðar Ragnarsson

Samningur  
Slökkviliðs Akraness og Hvalfjarðarsveitar  
og  
Slökkviliðs höfuðborgarsvæðisins  
um  
aðstoð vegna mengunaróhappa

Maí 2021

## 1.0. Almennt

Slökkvilið höfuðborgarsvæðisins (hér eftir nefnt SHS) og Slökkvilið Akraness og Hvalfjarðarsveitar (hér eftir nefnt SAH) gera með sér svohljóðandi samning um aðstoð SHS við SAH vegna mengunaróhappa á starfssvæði SAH. Samningurinn er byggður á 3. mgr. 20. gr laga númer 75/2000 en þar segir að slökkviliði, hér SHS, sé heimilt að veita aðstoð við slökkvistarf eða viðbrögð við mengunaróhappi utan eigin umdæmis.

Slökkviliðsstjóri SHS ákveður hverju sinni hvernig aðstoð er veitt án þess að brunavörnum í umdæmi SHS sé stofnað í hættu að hans mati.

## 2.0. Ábyrgð og stjórnun

SAH fer með stjórnun aðgerða á vettvangi mengunaróhapps á þjónustusvæði SAH samkvæmt 16. gr. laga númer 75/2000. Útkallseiningar SHS eru SAH til aðstoðar og starfa undir þeirra stjórn. Öll samskipti við utanaðkomandi aðila, s.s. löggæslulið, opinbera eftirlitsaðila og fjölmiðla, vegna aðgerða á vettvangi eru á ábyrgð slökkviliðsstjóra SAH. Slökkviliðsstjóri SAH ber ábyrgð á að tilkynna viðkomandi heilbrigðiseftirliti um atburðinn.

Komi til aðgerða sem fela í sér kostnað vegna þeirra fer SAH með ákvörðunarvald og ber eitt ábyrgð á greiðslu alls þess kostnaðar sem af útkalli kann að verða. SAH ber einnig ábyrgð á innheimtu á kostnaði gagnvart tjónvaldi ef það á við.

## 3.0. Kostnaður vegna aðstoðar

SAH ber ábyrgð á öllum kostnaði sem kann að falla til vegna aðstoðar SHS samkvæmt samningi þessum í samræmi við 20. gr. laga nr. 75/2000 en þar segir að það sveitarfélag sem aðstoðar nýtur greiðir kostnað við hana. Verði ágreiningur um kostnað skal hann ákveðinn af dómkvöddum matsmönnum.

## 4.0. Aðbúnaður vettvangseiningar SHS

SAH tryggir fæði og hvíldaraðstöðu (gistingu) fyrir starfsmenn SHS þegar vinna vegna mengunaróhapps dregst á langinn. Þá skal starfsmönnum SHS tryggð aðstaða til baða, t.d. með aðgangi að sundlaug.

Samningur þessi er gerður í samræmi við og með heimild í 14. gr. laga nr. 75/2000

## 5.0. Samningstími

Samningur þessi tekur gildi 1. maí 2021 og er ótímabundinn. Samningsaðilar geta sagt samningnum upp með 12 mánaða fyrirvara, en uppsögn skal miða við mánaðamót. Uppsögn skal vera skrifleg, uppsögn send í tölvupósti telst fullnægjandi.

Af samningi þessum eru gerð tvö samhljóða frumrit, sitt handa hvorum aðila. Rísi ágreiningur vegna samnings þessa skal það rekið fyrir Héraðsdómi Reykjavíkur.

Samning þennan skal tilkynna til Húsnæðis- og mannvirkjastofnunar samkvæmt 14. gr. laga nr. 75/2000

1. maí 2021.

F.h. Slökkviliðs höfuðborgarsvæðisins  
Jón Viðar Matthíasson, slökkviliðsstjóri.

F.h. Slökkvilið Akraness og Hvalfjarðarsveitar,  
Jens Heiðar Ragnarsson, slökkviliðsstjóri.

Rafræn undirskrift á næstu síðu.

## Undirritunarsíða

f.h. slökkviliðs SHS  
Jón Viðar Matthíasson

f.h. slökkviliðs SAH  
Jens Heiðar Ragnarsson

## SAMNINGUR UM GAGNKVÆMA AÐSTOÐ VEGNA ÚTKALLA

Slökkvilið höfuðborgarsvæðisins bs., kt. 690500-2130, í samningi þessum nefnt, SHS, og Slökkvilið Akraness, kt. 410169-4449, í samningi þessum nefnt, SA, gera með sér svohljóðandi samning:

### 1. gr.

#### *Inntak samnings*

SHS og SA hafa samvinnu um viðbragð við hvers konar slysum eða vá sem getur orðið í Hvalfjarðargöngum, þar sem slökkvilið er kallað til aðstoðar. Samningur þessi tekur einnig til gagnkvæmrar aðstoðar og samvinnu samningsaðila að öðru leyti, og gilda þá ákvæði þessa samnings um skiptingu kostnaðar, ábyrgðar o.fl.

### 2. gr.

#### *Útkallssvæði*

Aðilar líta svo á með samningi þessum að Hvalfjarðargöngin séu eitt útkallssvæði þrátt fyrir að skilgreind útkallssvæði SHS og SA teljist ná að miðju ganganna. Þegar slys eða vá ber að höndum sbr. 1. gr. þá skulu bæði lið sinna útkalli vegna þess.

### 3. gr.

#### *Stjórnun*

Við útkall aðila vegna slyss eða vár í Hvalfjarðargöngum, þá skal SA fara með stjórnun aðgerða á vettvangi, nema SA kjósi að láta stjórn aðgerða til SHS telji SA það betur til þess fallið að fást við þá hættu og þær aðstæður sem skapast hafa á vettvangi.

Telji SA eða SHS rétt að óska eftir aðstoð gagnaðila samkvæmt þessum samningi, er það heimilt og skal þá fulltrúi móttakanda beiðinnar gera eftirtaldar ráðstafanir:

- Leggja mat á, hvort hann sé aflögufær um tæki og mannafla til að verða við slíkri beiðni.
- Ákveða hvaða tæki og mannafla væri árangursríkast að nota.
- Afmarka nákvæmlega hvað gera þurfi til þess að báðir aðilar njóti árangurs samstarfsins sem best.

### 4. gr.

#### *Kostnaður*

Aðilar skulu hvor bera sinn kostnað vegna aðgerða á grundvelli samningsins.

Ef aðgerðir í Hvalfjarðargöngunum á grundvelli samningsins krefjast þess að kalla þurfi til tæki og/eða þjónustu sem hvorugur aðili hefur yfir að ráða, þá bera aðilar kostnað vegna þess til helminga. Fáist útlagður kostnaður samkv. framangreindu endurgreiddur að fullu eða hluta, þá skal hann endurgreiddur samningsaðilum í sömu hlutföllum.

Greiðsla á skaðabótum til 3ja aðila eða greiðslur vegna tjóns á eigin munum, tækjum eða starfsmönnum telst ekki til kostnaðar samkv. þessari grein.

*[Handwritten signatures and initials]*

## 5. gr.

### *Ábyrgð*

Aðilar bera sameiginlega ábyrgð á tjónum vegna aðgerða á grundvelli þessa samnings og telst útkallssvæði Hvalfjarðarganganna jafnframt vera eitt ábyrgðarsvæði slökkviliðanna SHS og SA.

Verði tjón á starfsmönnum, tækjum eða munum samningsaðila við aðgerðir á grundvelli þessa samnings skal hvor samningsaðili bera sitt tjón á grundvelli gildandi ábyrgðartryggingar samkvæmt gildandi tryggingaskilmálum.

Við tjón 3ja aðila, s.s. eignatjón, slys á mönnum eða andlát, vegna aðgerða á grundvelli þessa samnings skulu slökkviliðin SHS og SA bera ábyrgð á sínu starfsliði í starfi skv. gildandi ábyrgðartryggingu og greiða 3ja aðila bætur á grunvelli gildandi trygginga.

## 6. gr.

### *Eldvarnareftirlit*

Allt viðhald tækjabúnaðar í Hvalfjarðargöngunum vegna öryggismála er á hendi Spalar ehf. og fer slíkt viðhald fram samkvæmt viðhaldsáætlun fyrirtækisins. Ber Spölur ehf. ábyrgð á innra eldvarnareftirliti og skal slíkt reglubundið eftirlit vera skjalfest.

SHS ber ábyrgð á öllu eldvarnareftirliti í göngunum fyrir hönd beggja slökkviliðanna, SA og SHS, samkvæmt lögum um brunavarnir nr. 75 frá árinu 2000. SHS og Spölur ehf. skulu hafa samvinnu við eldvarnareftirlit SHS um endurskoðun á viðhalds- og eftirlitsáætlun fyrirtækisins.

## 7. gr.

### *Samstarfsreglur*

Aðilar samningsins skulu í sameiningu vinna að gerð áætlana og samstarfsreglna, sem nauðsynlegar eru til að framkvæma þennan samning. Slíkar áætlanir og samstarfsreglur taka gildi milli aðila jafnskjótt og þær hafa verið undirritaðar. Þá mun Slökkvilið höfuðborgarsvæðisins b.s. aðstoða Slökkvilið Akraness við æfingar liðsins samkvæmt sérstöku samkomulagi sem liðin munu gera sín á milli um það.

## 8. gr.

### *Gildistaka o.fl.*

Samningur þessi tekur gildi á þeim degi er hann hlýtur staðfestingu beggja stjórna slökkviliðanna og skal gilda að fullu þar til samningsaðilar komast að samkomulagi um að fella hann úr gildi. Samningsaðilum er þó ávallt heimilt að segja samningnum upp einhliða með a.m.k. 3ja mánaða fyrirvara miðað við áramót. Það er gildisskilyrði þessa samnings að Brunamálastjóri veiti samþykki sitt fyrir honum og áriti hann fyrir samþykki sínu.

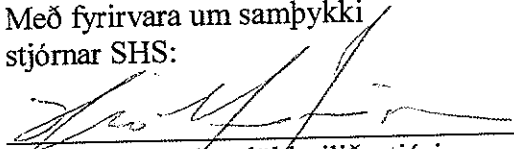
Samningurinn er gerður í fjórum eintökum og eru þau undirrituð af samningsaðilum, Speli ehf. og Brunamálstofnun.

Vestari munni Hvalfjarðarganga er í Innri Akraneshreppi, en SA sinnir þar brunavörnum samkv. sérstökum samningi við sveitarfélagið. Samkomulag þetta er í samræmi við samning Akraneskaupstaðar og Innri Akraneshrepps og gerður með samþykki hreppsins. Falli sá samningur niður færast samningsskyldur þessa samnings yfir á hreppsnefnd Innri Akraneshrepps.

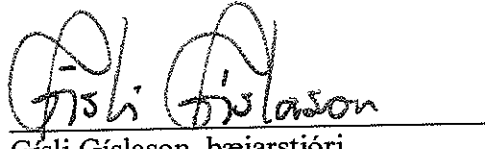


Akranesi, 8. mars 2004.

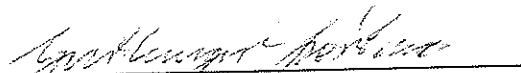
Með fyrirvara um samþykki  
stjórnar SHS:



Hrólfur Jónsson, slökkviliðsstjóri,  
f.h. Slökkviliðs höfuðborgarsvæðisins



Gísli Gíslason, bæjarstjóri  
f.h. Akraneskaupstaðar

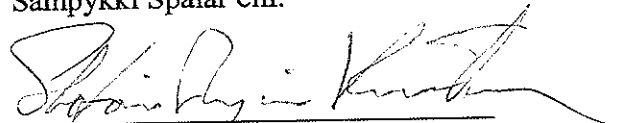
  
Guðlaugur Þórðarson, slökkviliðsstjóri,  
f.h. Slökkviliðs Akraness

F.h. Brunamálastofnunar



Björn Karlsson  
Brunamálastjóri

Samþykki Spalar ehf.



Stefán Reynir Kristinsson, framkvæmdastjóri.  
f.h. Spalar ehf.

Vottar að rétttri dagsetningu  
og undirskrift aðila:



## Samningur um gagnkvæma aðstoð slökkviliða

Samningur þessi er milli Slökkviliðs Stykkishólms og nágrennis, Slökkviliðs Grundarfjarðar, Slökkviliðs Snæfellsbæjar, Slökkviliðs Dalabyggðar, Slökkviliðs Reykhólahrepps, Slökkviliðs Borgarbyggðar og Slökkviliðs Akraness og Hvalfjarðarsveitar.

Markmið samningsins er að nýta þau tæki og þann mannafla sem slökkviliðin hafa yfir að ráða með gagnkvæmri aðstoð við slökkvistörf ef um meiriháttar eldsvoða eða dreifibruna er að ræða.

Aðilar samnings þessa eru sammála um að veita aðstoð í samræmi við samkomulag sem hér fer á eftir.

1. gr.

Telji yfirmaður slökkviliðs sem er aðili að samningi þessum rétt að óska eftir aðstoð annarra samningsaðila er honum það heimilt. Skal þá vakthafandi yfirmaður þess slökkviliðs sem leitað er til gera eftirtaldir ráðstafanir:

- a) Leggja mat á hvort lið hans sé aflögufært um tæki og mannafla til að verða við beiðninni.
- b) Ákveða hvaða tæki og mannafla væri árangursríkast að senda.
- c) Sendir tæki og mannafla þegar í stað á brunastað með skýrum fyrirmælum samkvæmt fyrirfram gerðum áætlunum og reglum um framkvæmd aðstoðar sem slökkviliðsstjórar viðkomandi slökkviliða hafa gert sín á milli.

2. gr.

Slökkviliði er ekki skylt að veita aðstoð samkvæmt ákvæðum þessa samnings ef mat skv. a) lið 1. greinar leyfir það ekki. Tilkynna skal slíkt þegar í stað yfirmanni slökkviliðs sem aðstoðar óskaði.

3. gr.

Hver aðili samnings þessa afsalar sér öllum rétti til bóta af öðrum aðilum samningsins vegna tjóns er verða kann við framkvæmd hans, s.s. eignatjóns, slysa á mönnum eða andláts. Öll aðstoð sem látin er í té samkvæmt samningi þessum skal vera án endurgjalds af hálfu aðila.

4. gr.

Stjórnandi þess slökkviliðs sem óskar aðstoðar skal stjórna öllum aðgerðum á brunastað og bera fulla ábyrgð á þeim (sbr. þó 3. gr.). Skal honum heimilt að fela yfirmanni slökkviliðs sem aðstoð veitir, stjórn á ákveðnum aðgerðum með hans samþykki.

5. gr.

Yfirmenn og slökkviliðsmenn í slökkviliðum samningsaðila eru hvattir til að kynna sér starfsemi og aðstæður hvers samningsaðila m.a. með tilliti til öryggisreglna og eldvarna. Samningsaðilar hvetja til, eftir því sem æskilegt getur talist að haldnar séu sameiginlegar æfingar.

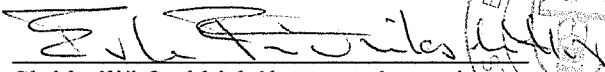
6. gr.

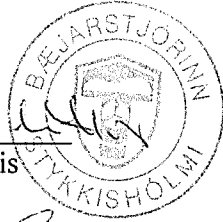
Slökkviliðsstjórar samningsaðila skulu í sameiningu vinna að gerð nákvæmra áætlana og samstarfsreglna sem nauðsynlegar eru til að framkvæma þennan samning. Áætlanir og samstarfsreglur taka gildi milli aðila jafnskjótt og þær hafa verið undirritaðar.

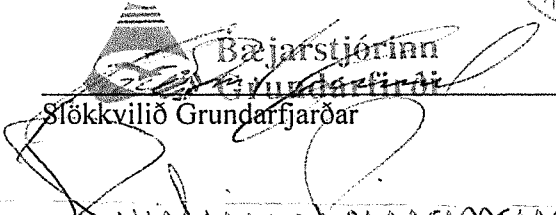
7.gr.

Samningur þessi tekur gildi er hann hlýtur staðfestingu allra sveitarstjórna samningsaðila. Samningurinn gildir að fullu þar til samningsaðilar komast að samkomulagi að fella hann úr gildi. Einnig geta samningsaðilar sagt samningum upp skriflega með 90 daga fyrirvara.

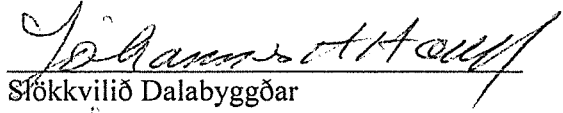
Stykkishólmi, 17. febrúar 2010

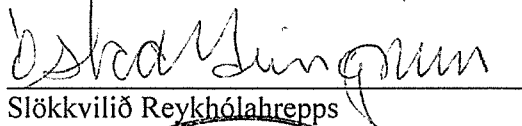
  
Slökkvilið Stykkishólms og nágrennis



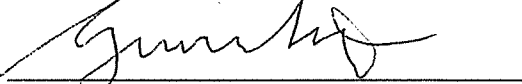
  
Bæjarstjórnin  
Slökkvilið Grundarfjarðar

Slökkvilið Snæfellsbæjar

  
Slökkvilið Dalabyggðar

  
Slökkvilið Reykhólahrepps

  
Slökkvilið Bergabyggðar

  
Slökkvilið Akraness og Hvalfjarðarsveitar

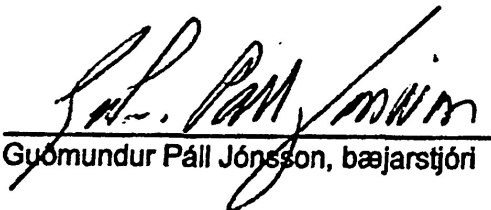
## Viljayfirlýsing

Með samkomulagi milli Akraneskaupstaðar annars vegar og Björgunarfélags Akraness hins vegar um uppbyggingu á nýrri aðstöðu fyrir Slökkvilið Akraness og Björgunarfélagið að Kalmansvöllum 2, var stigið mikilvægt skref í að stórbæta alla aðstöðu þessara aðila. Reynslan hefur sýnt að þessi ákvörðun hefur eflt starfsemina og gert aðilum betur kleift að gegna sínu mikilvæga hlutverki. Hluti af húsakynnum er samnýttur og hefur sú samvinna öll gengið eins og best verður á kosið.

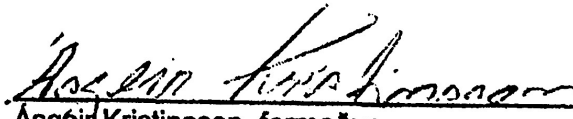
Forsvarsmönnum beggja aðila er ljóst að forsendur eru til staðar til þess að efla þetta samstarf enn frekar og lýsa hér með vilja sínum til þess. Slökkvilið Akraness mun m.a. gera ráð fyrir aðstoð frá Björgunarfélaginu í sínum rýmingaráætlunum gerist þörf. Þau munu vinna að samkomulagi um sameiginlega nýtingu á ýmsum tækjum og búnaði og gagnkvæmri aðstoð við slökkviliðs- og björgunarstörf.

Akranesi, 21. mars 2006

F. h. Akraneskaupstaðar:

  
Guðmundur Páll Jónsson, bæjarstjóri

F.h. Björgunarfélags Akraness:

  
Ásgейr Kristinsson, formaður

# SAMNINGUR

Vegagerðin, kt. 680269-2899, Borgartúni 5-7, 105 Reykjavík annars vegar og Slökkvilið Akraness og Hvalfjarðarsveitar, kt. 410169-4449, Kalmannsvöllum 2, 300 Akranesi hér eftir nefnt SAH, hins vegar, gera með sér eftirfarandi samning um hreinsun þjóðvega í kjölfar umferðaróhappa.

## 1. gr

### *Þjónusta*

Samningur þessi tekur til hreinsunar á vegsvæði í kjölfar umferðaróhappa þegar slökkviliðið er kallað til, og ekki er um að ræða *mengunaróhapp* eins og það er skilgreint í 3. gr. laga um brunavarnir nr. 75/2000.

Slökkviliðsstjóri metur í hverju tilviki hvort leki í kjölfar umferðaróhapps teljist mengunaróhapp skv. lögum um brunavarnir.

## 2. gr

### *Greiðslur*

Ef um er að ræða hreinsun í kjölfar mengunaróhapps, sbr. 1. gr., greiðir sveitarstjórn kostnað af hreinsun og öðrum nauðsynlegum aðgerðum slökkviliðs í samræmi við ákvæði laga nr. 75/2000, um brunavarnir.

Ef um er að ræða hreinsun þjóðvega í öðrum tilvikum greiðir Vegagerðin kostnað við þjónustu slökkviliðsins og gerir endurkröfu á tjónvald. Er slökkviliðinu heimilt að reikna fastan kostnað fyrir hvert útkall að fjárhæð **212.675 kr. m/vsk**. Því til viðbótar er slökkviliðinu heimilt að reikna tímagjald **14.584 kr./klst m/vsk**. Skal tímagjald aðeins reiknað ef hreinsun tekur lengri tíma en tvær klukkustundir og skal þá reikna gjaldið fyrir hverja byrjaða klukkustund umfram tvær fyrir hvern starfsmann sem sinnir verkefninu.

Telji slökkvilið þörf á að hækka gjald fyrir hreinsun skal það tilkynna Vegagerðinni um það með sannanlegum hætti og hæfilegum fyrirvara. Samþykki Vegagerðin ekki hækkun gjaldsins má líta svo á að stofnunin segi samningnum upp í samræmi við 4. gr.

## 3. gr

### *Verkbeiðnir*

Beiðni um hreinsun á þjóðvegi í kjölfar umferðaróhapps getur hvort heldur komið frá lögreglu eða starfsmönnum Vegagerðarinnar.

#### **4. gr**

##### *Samningstími og uppsögn*

Samningur þessi tekur gildi frá undirritun. Hvor aðili um sig getur sagt samningnum upp með 3 mánaða fyrirvara frá undirritunardegi, hvenær sem er á samningstímanum. Uppsögn skal vera skrifleg og send með sannanlegum hætti.

#### **5. gr**

##### *Ágreiningsmál*

Samningsaðilar skulu leitast við að leysa ágreining sem kann að koma upp þeirra á milli með samkomulagi. Mál sem kann að þurfa að höfða vegna samnings þessa skal höfða fyrir Héraðsdómi Reykjavíkur.

#### **6. gr**

##### *Undirritun*

Af samningi þessum eru gerð tvö samhljóða eintök og halda aðilar einu hvor um sig.

Öllu framanrituðu til staðfestingar undirrita aðilar samning þennan með rafrænum hætti.



## Brunavarnaráætlun slökkviliðs Akraness og Hvalfjarðarsveitar

---

Undirritun

Dagsetning \_\_\_\_\_

Slökkviliðsstjóri Akraness og Hvalfjarðarsveitar \_\_\_\_\_

Bæjarstjóri Akraneskaupstaðar \_\_\_\_\_

Sveitarstjóri Hvalfjarðarsveitar \_\_\_\_\_

Húsnæðis- og mannvirkjastofnun \_\_\_\_\_



## Brunavarnaráætlun slökkviliðs Akraness og Hvalfjarðarsveitar

---