

DEILISKIPULAG Í GRJÓTKELDUFLÓA OG SLÖGU AKRANESI

SKIPULAGSLÝSING
MARS 2023



TEIKNA

TEIKNISTOFA ARKITEKTA

Skipulags- og umhverfissvið
Akraneskaupstaðar



EFNISYFIRLIT

| | | |
|----------|--|-----------|
| 1 | Yfirlit..... | 3 |
| 2 | Viðfangsefni..... | 4 |
| 2.1 | Tilefni | 4 |
| 2.2 | Deiliskipulag..... | 4 |
| 2.2.1 | Blágrænar ofanvatnslausnir | 5 |
| 3 | Forsendur | 6 |
| 3.1 | Staðhættir..... | 6 |
| 3.1.1 | Landslag..... | 6 |
| 3.1.2 | Vistgerðir | 6 |
| 3.2 | Gatnakerfi og veitur..... | 7 |
| 3.3 | Fornminjar | 8 |
| 3.4 | Gildandi skipulagsákvæði..... | 8 |
| 3.4.1 | Deiliskipulag..... | 8 |
| 3.4.2 | Ákvæði aðalskipulags..... | 8 |
| 3.5 | Tengsl við aðrar áætlanir | 10 |
| 3.5.1 | Umhverfisstefna Akraneskaupstaðar | 10 |
| 3.5.2 | Heimsmarkmið sameinuðu þjóðanna..... | 10 |
| 3.5.3 | Landsskipulagsstefna 2015-2026..... | 10 |
| 3.5.4 | Aðrar áætlanir | 11 |
| 3.5.5 | Lagaákvæði um náttúruvernd | 11 |
| 4 | Mat á umhverfisáhrifum | 12 |
| 4.1 | Efni umhverfismatsskýrslu | 12 |
| 5 | Skipulagsferli..... | 14 |
| 5.1 | Lýsing | 14 |
| 5.2 | Umsagnaraðilar..... | 14 |
| 5.3 | Auglýsing tillagna og afgreiðsla..... | 14 |
| 5.4 | Tímaáætlun | 14 |
| 5.5 | Skil ábendinga og athugasemda við lýsingu..... | 15 |

Akraneskaupstaður

Skipulags- og umhverfisvið

Dalbraut 4

300 Akranes

Kt: 410169-4449

433 1000

TEIKNA - teiknistofa arkitekta

Kaupangi v/Mýrarveg

600 Akureyri

www.teikna.is

arni@teikna.is

Sími: 461 5508

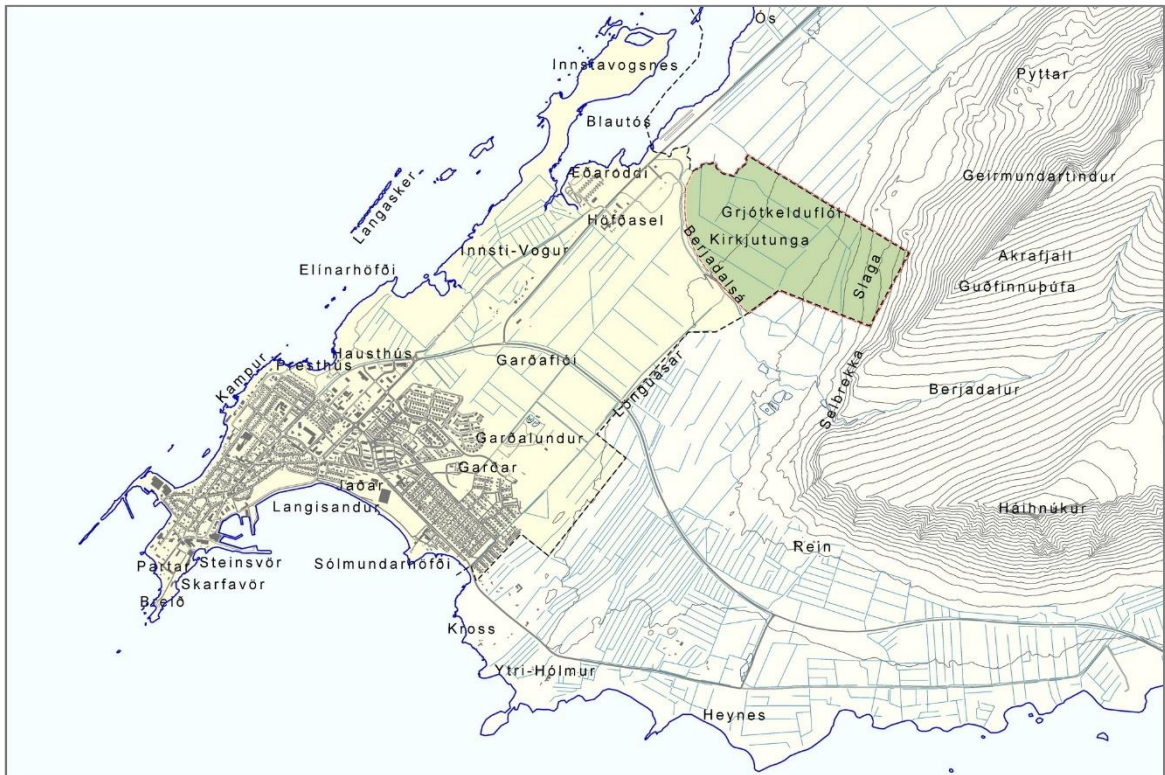
1 YFIRLIT

Árið 2022 var bæjarland Akraneskaupstaðar stækkað norður fyrir Berjadalsá sem nemur Óslandi – Kirkjutungu og að efri mörkum Skógræktarsvæðisins í Slögu. Endurskoðað aðalskipulag Akraness og aðalskipulag Hvalfjarðarsveitar miðast við breytt sveitarfélagamörk.

Gerð er grein fyrir núverandi og fyrirhugaðri landnotkun á svæðinu í Aðalskipulagi Akraness 2021-2033 sem staðfest var í árslok 2022, sjá kafla 2.4.2. Þar er m.a. gert ráð fyrir rúmlega 71 ha athafnasvæði í Grjótkelduflóa og Kirkjutungu norðan Berjadalsár.

Í skipulagslýsingu þessari er gerð grein fyrir fyrirhugaðri skipulagsvinnu fyrir landið norðan og austan Berjadalsár, sem bætt var við bæjarland Akraneskaupstaðar á síðasta ári.

Með framlagningu lýsingarinnar hefst samráð um gerð skipulagsins. Óskað er eftir því að umsagnaraðilar, bæjarbúar og aðrir hagsmunaaðilar leggi fram sjónarmið og ábendingar nú í upphafi verks, sem að gagni gætu komið í skipulagsvinnunni.



Mynd 1: Skipulagssvæði í Kirkjutungu, Grjótkelduflóa og Slögu, 200 ha.

2 VIÐFANGSEFNI

Viðfangsefni fyrirhugaðrar skipulagsvinnu er að vinna heildarskipulag fyrir það land sem bætt var við bæjarland Akraneskaupstaðar 2022. Ákvæði aðalskipulags Hvalfjarðarsveitar um landnotkun í Slögu voru tekin upp í aðalskipulag Akraness. Auk þess er afmarkað stórt athafnasvæði AT-323 og skógræktarsvæði stækkað.

2.1 TILEFNI

- Markmið með gerð skipulagsins er að stuðla að auknum atvinnutækifærum á Akranesi.
- Verkefnið verður unnið í samhengi við deiliskipulag iðnaðarsvæðis í Höfðaseli og athafnasvæðis í Garðaflóa og gildandi deiliskipulag Flóahverfis.
- Vegna fyrirhugaðra breytinga á landnotkun og þéttingar byggðar á Smiðjuvöllum og við Ægisbraut þarf að gefa fjölda atvinnufyrirtækja kost á heppilegri aðstöðu á nýjum athafna- og iðnaðarsvæðum utan íbúðarbyggðar.
- Líklegt er að bættar vegasamgöngur við höfuðborgarsvæðið m.a. með endurbættum vegi um Kjalarnes og Sundabraut síðar, hafi jákvæð áhrif á atvinnuuppbyggingu á Skaganum og hafi í för með sér eftirspurn eftir athafna- og iðnaðarlóðum.

2.2 DEILISKIPULAG

Helstu viðfangsefni deiliskipulagsins verða:

- Aðkomuleiðir, gatnakerfi og stígakerfi. Aðkoma að athafnasvæði og Slögu frá Þjóðvegi í gegn um Höfðasel. Aðkoma að skógrækt og vatnsbólum í Slögu og uppgöngu á Akrafjall en upphafsstaður gönguleiða á fjallið er um 600 m sunnan skipulagssvæðisins (innan Hvalfjarðarsveitar). Göngustígar, hjólastígar og reiðleiðir.
- Deiliskipulag athafnasvæðis AT-323. Innra gatnakerfi og lóðaskipting. Almenn ákvæði um byggingarmagn og yfirbragð byggðar. Gera skal ráð fyrir viðeigandi ofanvatnslausnum þar sem um er að ræða framræst votlendi með hárrí jarðvatnsstöðu. Miðað verður við tvöfalt fráveitukerfi og blágrænar ofanvatnslausnir, sem geta orðið jákvæður umhverfisþáttur í byggðinni.
- Meginatriði skógræktarskipulags á svæði SL-327. Skilmálar m.a. um ræktun og starfsemi gagnvart vatnsbólum og vatnsverndarsvæðum. Stígar, útivistaraðstaða, og aðstaða vegna starfseminnar. Skilgreindar verða byggingarheimildir t.d. fyrir mannvirki vegna útivistar og aðstöðu fyrir ræktunarstarf ef þörf þykir. Skipulagið verður unnið í samráði og samvinnu við Skógræktarfélag Akraness og mun byggja á þeim áætlunum, sem þegar liggja fyrir.
- Afmörkun og meginlínur íþróttasvæðis ÍP-325, skotæfingasvæðis. Skipulagið verður unnið í samráði og samvinnu við Skotfélag Akraness. Gert verði ráð fyrir aðstöðu fyrir leirdúfuskotfimi og riffilskotfimi. Skoðaðir verði möguleikar á landmótun við moldartipp til þess að tryggja öryggi skotsvæðis fyrir riffilskotfimi. Gert er ráð fyrir að skotæfingasvæðið víki þegar uppbygging athafnasvæðisins nálgast æfingasvæðið.
- Vatnsból og vatnsverndarsvæði, sem að hluta eru innan bæjarmarka í Slögu, verða merkt inn á deiliskipulagsuppdrátt og gildandi skilmálar um umgengni og frágang tilgreindir. Um Vatnsból og vatnsverndarsvæði gilda skýr ákvæði reglugerða sem nálæg starfsemi og ræktun þarf að taka mið af.
- Moldartippur er að mestu leyti innan svæðis OP-336 en landmótun getur náð inn á aðliggjandi svæði. Í deiliskipulagi verður áætlað heildarmagn jarðvegslosunar, lagðar meginlínur landmótunar og gerð grein fyrir framtíðarnotkun svæðisins þegar efnislosun lýkur.
- Umlykjandi opin svæði upp með Berjadals á og meðfram sveitarfélagamörkum í norðri. Á svæðunum geta verið göngu-, hjóla- eða reiðstígar og minni háttar aðstaða fyrir útivist s.s. áningarstaðir með bekkjum og fræðsluskiltum. Ekki verður gert ráð fyrir byggingum á opnum svæðum.

- Neðan við Slögu liggur stofnlögn vatnsveitu frá vatnsbólum við Óslæk undir Pyttum í Hvalfjaðrarsveit þvert í gegn um skipulagssvæðið. Tekið verður mið af lögninni í skipulagi svæðisins.
- Flutningslínur raforku, tveir háspennujarðstrengir í eigu Landsnets, liggja þvert yfir vestasta hluta skipulagssvæðisins. Tekið verður mið af legu strengjanna í skipulagi hverfisins.
- Gera þarf ráð fyrir veitumannvirkjum s.s. dælustöðvum fráveitu þar sem þeirra er þörf.

2.2.1 BLÁGRÆNAR OFANVATNSLAUSNIR

Blágrænar ofanvatnslausnir eru aðferðir til að veita ofanvatni í þéttbýli á náttúrulegan hátt niður í jarðveginn og/eða í nálæg vötn, ár eða læk. Þær líkja eftir náttúrulegri hringrás vatns í stað þess að veita ofanvatninu í niðurföll og leiða það í lögnum neðanjarðar frá svæðinu.

Í Landsskipulagsstefnu 2015-2026 er m.a. bent á að sérstaklega skuli hugað að sjálfbærum ofanvatnslausnum. Einnig stendur í gr. 5.3.2.14 skipulagsreglugerðar nr. 90/2013 að stefnt skuli að því að ofanvatni, svo sem regnvatni af þökum, verði miðlað í jarðveg í stað fráveitukerfis, eftir aðstæðum og því sem unnt er.

Til skoðunar mun koma hvort blágrænar lausnir verði notaðar til að taka við ofanvatni (eða hluta þess) af svæðinu og veita því hreinsuðu með síum og settjörnum í nálæga farvegi s.s. Berjadalsá og Grjótkeldulæk. Þá verður notast við blandað kerfi með annars vegar hefðbundnum lögnum og hins vegar farvegum á yfirborði þar sem kostur er á slíku. Lausnir verða mótaðar í deiliskipulagi og hönnun.

3 FORSENDUR

3.1 STAÐHÆTTIR

Nánast allt skipulagssvæðið er raskað vegna framræslu, ræktunar, efnislosunar og skógræktar. Um miðbik 20. aldar var víðfeðmt votlendi ofan Akraness, Garðafloí og votlendi þar norður af, þurrkað og brotið undir landbúnað. Ekki er lengur stundaður landbúnaður á skipulagssvæðinu en það notað að einhverju leyti sem beitarhólf.

Hluti af vatnsbólum Akurnesinga eru í Slögu undir rótum Akrafjalls, austast í bæjarlandinu. Frá því um 1980 hefur Skógræktarfélag Akraness ræktað þar vöxtulegan skóg. Vestan skógræktarinnar er efnislosunarsvæði, moldartíppur þar sem uppgröftur úr húsgrunnum og götum hefur verið losaður undanfarin ár. Vestan þess er æfingasvæði Skotfélags Akraness.

Aðkoma verður frá Akrafjallsvegi 51 í gegn um iðnaðarsvæðin í Höfðaseli. Fyrirkomulag tengivega að skipulagssvæðinu verður ákvarðað með samræmingu í deiliskipulagsvinnu við Höfðasel og Grjótkelduflóa.

3.1.1 LANDSLAG

Um 2/3 hlutar skipulagssvæðisins eru flatlendi frá 10 hæð yfir sjávarmáli upp í 30 m.y.s. Landhali er jafn og um 1:70 á stærstum hluta svæðisins og um 1:40 austast og næst fjallsrótum. Um þriðjungur svæðisins eru í fjallsrótum Akrafjalls og í talsverðum halla með annars konar landslagi og gróðurfari en á flatlendinu.

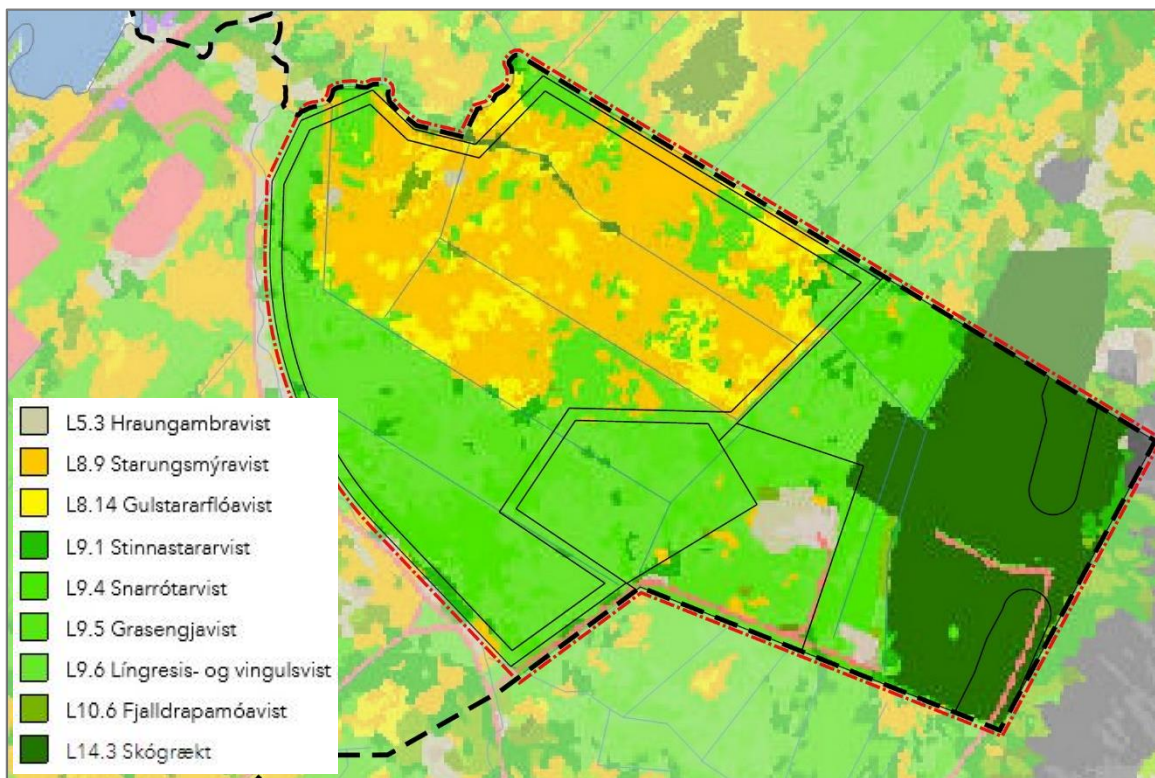


Mynd 2: Afmörkun skipulagssvæðis, helstu örnefni og nálæg starfsemi. Loftmyndir ehf; 2021 og 2011.

3.1.2 VISTGERÐIR

Grófaætlað út frá vistgerðakorti Náttúrufræðistofnunar Íslands má áætla að votlendi sé um 40 ha, mos- og mólendi tæplega 1 ha, skóglendi um 28 ha og loks graslendi á um 80 ha.

Mestur hluti votlendissvæða telst til starungsmýrarvistar og mestur hluti graslendis til língresis- og vingulsvistar. Einungis tæpur 1 hektari telst til moslendis og mólendis.



Mynd 3: Vistgerðakort Náttúrufræðistofnunar Íslands. <https://vistgerdakort.ni.is/> Sótt í febrúar 2023..

| Vistlendi | Vistgerð | Verndargildi |
|------------------|--------------------------------|--------------|
| Moslendi | L5.3 Hraungambravist | Lágt |
| Votlendi | L8.9 Starungsmýravist | Mjög hátt |
| | L8.14 Gulstararflóavist | Mjög hátt |
| Graslendi | L9.1 Stinnastararvist | Miðlungs |
| | L9.4 Snarrótarvist | Hátt |
| | L9.5 Grasengjavist | Hátt: |
| | L9.6 Língresis- og vingulsvist | Hátt |
| Mólendi | L10.6 Fjalldrapamóavist | Miðlungs |
| | L10.8 Lyngmóavist á láglandi | Hátt |
| Aðrar landgerðir | L14.3 Skógrækt | |

Verndargildi starungsmýravistar og gulstararflóavistar er mjög hátt. Vistgerðirnar eru á lista Bernarsamningsins frá 2014 yfir vistgerðir sem þarfnast verndar.

3.2 GATNAKERFI OG VEITUR

Svæðið mun tengjast Akranesvegi 51 í gegn um iðnaðarsvæðin í Höfðaseli og mun innra gatnakerfi Grjótkelduflóa, Höfðasels og Flóahverfis tengjast þannig að umferð milli þeirra þurfi ekki að fara um Akranesveg. Vegur liggur upp með Berjadalsá á suðvesturmörkum skipulagssvæðisins að skógræktarsvæðum og vatnsbólum í Slögu, skotæfingasvæði og að gönguleiðinni á Akrafjall.

Tengingar Höfðasels og Grjótkelduflóa við Akrafjallsveg verða unnar í samráði við Vegagerðina.

Skipulagssvæðið er ótengt öllum veitukerfum. Óskað er samráðs og sjónarmiða veitufyrirtækja um þær meginlínur veitulagna, sem gera þarf grein fyrir í deiliskipulagi.

Stofnlögn vatnsveitu frá vatnsbólum við Óslæk undir Pyttum liggur þvert í gegn um skipulagssvæðið undir brekkurótum Akrafjalls. Vestast á svæðinu liggja tvær flutningslínur raforku, háspennujarðstrengir í eigu Landsnets, þvert yfir svæðið.

3.3 FORNMINJAR

Skipulagssvæðið er utan athugunarsvæðis aðalskrár fornminja á Akranesi frá 1999¹. Í minjaskrá fyrir Skilmannahrepp frá 2003² er gerð grein fyrir þekktum minjastöðum í landi Óss sem er næsti bær norðan sveitarfélagamarka. Enginn staður er þar innan skipulagssvæðisins. Örnefni benda til landnytja og mannvirkja á þurrlendinu ofan votlendisins s.s. Garðasel og Grænarúst, sem væntanlega voru beitarrhús. Þessi örnefni eru einnig utan skipulagssvæðisins. Ólíklegt er að byggingar eða önnur mannvirki frá fyrri tíð séu inni á votlendissvæðinu og sjást engin slík ummerki við lauslega skoðun nýrra loftmynda.

Kanna þarf skipulagssvæðið m.t.t. hugsanlegra óskráðra/óþekktara fornminja í samráði við Minjastofnun Íslands og í samræmi við ákvæði laga um menningarminjar nr. 80/2012 áður en gengið verður frá deiliskipulagstillögum.

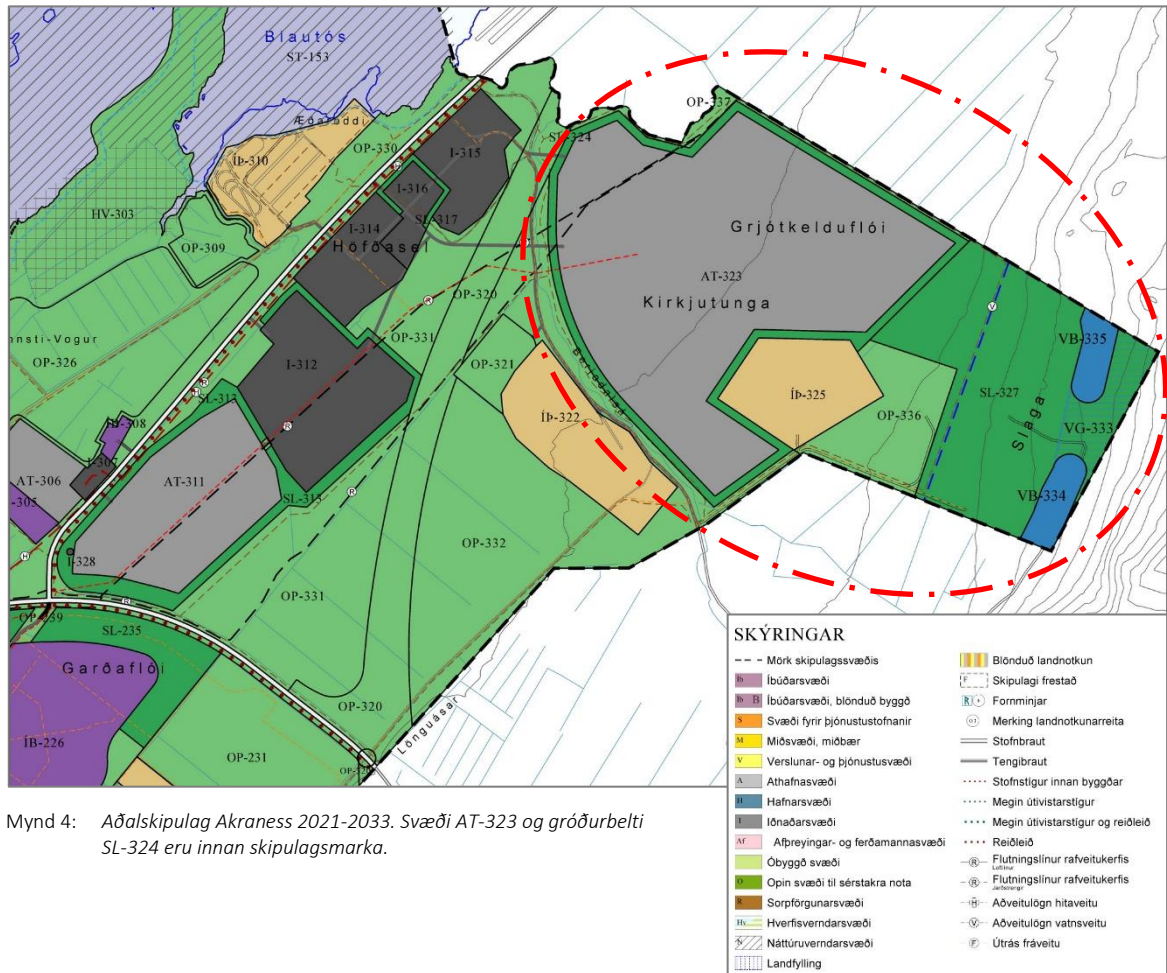
3.4 GILDANDI SKIPULAGSÁKVÆÐI

3.4.1 DEILISKIPULAG

Ekkert deiliskipulag er í gildi á skipulagssvæðinu.

3.4.2 ÁKVÆÐI AÐALSKIPULAGS

Skipulagssvæðið nær m.a. utan um landnotkunarreiti AT-323 (athafnasvæði), ÍB-325 (íþróttasvæði, skotæfingasvæði) og SL-324 (skógræktar- og landgræðslusvæði) eins og þeir eru skilgreindir í endurskoðuðu aðalskipulagi Akraness 2021-2033.



Mynd 4: Aðalskipulag Akraness 2021-2033. Svæði AT-323 og gróðurbelti SL-324 eru innan skipulagsmarka.

¹ Adolf Friðriksson og Orri Vésteinsson. *Akranes. Fornleifaskrá*. Fornleifastofnun Íslands, FS066-97052, Reykjavík 1999.

² Adolf Friðriksson og Oddgeir Hansson. *Fornleifar í Skilmannahreppi*. Fornleifastofnun Íslands. FS203-00033. Reykjavík 2003.

Eftirtalin almenn markmið eiga við athafnasvæðið í Grjótkelduflóa sbr. kafla 3.6 í aðalskipulagi:

Á athafnasvæðum er heimil starfsemi þar sem lítil hættu er á mengun svo sem iðnfyrirtæki, verkstæði, bílasölur og umboðs- og heildverslanir svo og atvinnustarfsemi sem þarfnast mikils rýmis, stórra útisvæða eða starfsemi sem hefur í för með sér þungaflytninga, svo sem vörugeymslur og matvælaíðnaður. Almenn er ekki gert ráð fyrir íbúðum á athafnasvæðum öðrum en þeim, sem tengjast beint viðkomandi starfsemi s.s. fyrir húsverði.

Í deiliskipulagi núverandi og nýrra athafnasvæða skal taka mið af markmiðum bæjarstjórnar um sérhæfð svæði þannig að komist verði hjá hagsmunaaárekstrum ólíkra atvinnugreina.

Umfang nýrra athafnasvæða í Flóahverfi og Kirkjutungu eru umfram áætlaða landþörf fyrir ný störf á skipulagstímabilinu en í afmörkun þeirra felst viðbúnaður til þess að geta tekið við nýjum fyrirtækjum sem ekki eiga heima í nálægð við íbúðarbyggð eða miðbæ svo og fyrirtækjum sem þurfa meira landrými en svo að rúmist í byggðinni innan þjóðvegar.

Í töflunni eru tilgreindir þeir landnotkunarreitir aðalskipulags, sem eru innan skipulagssvæðisins og þeir sérskilmálar sem um þá gilda. Um almenn ákvæði vísast til viðkomandi kafla í aðalskipulagi.

| Nr. | Stærð | Svæði | Lýsing | Skipulagsákvæði |
|---------------|-------|--|--|---|
| AT-323 | 71,6 | Athafnasvæði í Óslandi-Kirkjutungu. | Óbyggt, óskipulagt. | Svæði fyrir plássfrekan atvinnurekstur, t.d. gagnaver. Ákvæði um byggingarmagn og yfirbragð verða sett í deiliskipulagi. |
| SL-324 | 10,5 | Skjólbelti og jarðvegsmanir umhverfis athafnasvæði | Ógert | Skjólbelti og jarðvegsmanir utan um fyrirhugað athafnasvæði. |
| ÍP-325 | 10,7 | Skotfimisvæði Akraneskaupstaðar úr landi Óss. | Skotvöllur og æfingasvæði. | Skotvöllur skal mótaður með hliðsjón af öryggi aðliggjandi svæða og hljóðvörnum. Heimilt er að nýta svæðið sem jarðvegstípp og nýta jarðveg til landmótunar sbr. kafla 3.8.3. Heimillt að reisa aðstöðuhús fyrir starfseminu. Sett skulu ákvæði um mengunarvarnir á svæðinu. Á þessu stigi eru ekki sett tímamörk á starfseminu en gera þarf ráð fyrir að hún geti vikið. |
| OP-326 | 32,0 | Opið land í Innsta-Vogi | Gróið framræst land. M.a. nýtt sem beitarhólf. | Framtíðarbyggingarsvæði fyrir íbúðarbyggð eftir skipulagstímabil aðalskipulagsins. |
| SL-327 | 37,6 | Slaga | Skógræktarsvæði Skógræktarfélags Akraness. | Útivistarskógur. Á vesturhluta svæðisins neðan stofnlagnar vatnsveitu er heimil efnislosun sbr. kafla 3.8.3. Ákvæði um vatnsból og vatnsverndarsvæði eiga við á efri hluta svæðisins. |
| VG-333 | 5,3 | Vatnsból í Slögu | Grannsvæði | Greinargerð; kafla 3.18. |
| VB-334 | 2,9 | Vatnsból í Slögu | Brunnsvæði | Greinargerð; kafla 3.18. |
| VB-335 | 2,5 | Vatnsból í Slögu | Brunnsvæði | Greinargerð; kafla 3.18. |
| OP-336 | 10,9 | Opið svæði efst í Kirkjutungu | Óbyggt svæði, í notkun sem moldartíppur. | Almenn ákvæði fyrir útivistarsvæði sem framtíðarnot. Efnislosun fyrir jarðefni heimil sbr. kafla 3.8.3. Umfang efnislosunar og landmótun verður skilgreind í deiliskipulagi og/eða framkvæmdaáætlun. |

| Nr. | Stærð | Svæði | Lýsing | Skipulagsákvæði |
|--------|-------|----------------------------------|------------------------------|-----------------|
| OP-337 | 2,3 | Opið svæði norðan Grjótkelduflóa | Óbyggt svæði, útivistarsvæði | Almenn ákvæði |

3.5 TENGLI VIÐ AÐRAR ÁÆTLANIR

3.5.1 UMHVERFISSTEFNA AKRANESKAUPSTAÐAR

Umhverfisstefna Akraneskaupstaðar er fléttuð inn í stefnu og meginmarkmið Aðalskipulags Akraness 2021-2033 eftir því sem við á.

3.5.2 HEIMSMARKMIÐ SAMEINUÐU ÞJÓÐANNA

Heimsmarkmið Sameinuðu þjóðanna um sjálfbæra þróun voru samþykkt af fulltrúum allra aðildarríkja Sameinuðu þjóðanna í september árið 2015. Markmiðin, sem gilda á tímabilinu 2016-2030, eru 17 talsins með 169 undirmarkmið og taka bæði til innanlandsmála sem og alþjóðasamstarfs á gildistímanum. Ríkisstjórn Íslands samþykkti í júní 2018 að forgangsraða 65 af 169 undirmarkmiðum heimsmarkmiðanna við innleiðingu þeirra á Íslandi.³

Heimsmarkmiðin eru yfirgrípandi og eru studd markmiðum Landsskipulagsstefnu 2015-2026, sem betur eiga við skipulag sveitarfélaga.

3.5.3 LANDSSKIPULAGSSTEFNA 2015-2026

Landsskipulagsstefna 2015-2026 var samþykkt á Alþingi 16. mars 2016. Í henni er sett fram stefna um hvernig stjórnvöld skuli vinna að skipulagsmálum og byggir hún á fjórum leiðarljósum:

- Að skipulag byggðar og landnotkunar stuðli að sjálfbærri þróun.
- Að skipulag byggðar og landnotkunar sé sveigjanlegt og stuðli að seiglu gagnvart samfélags- og umhverfisbreytingum.
- Að skipulag byggðar og landnotkunar stuðli að lífsgæðum fólks.
- Að skipulag byggðar og landnotkunar styðji samkeppnishæfni landsins alls og einstakra landshluta.

SJÁLFBÆRT SKIPULAG ÞÉTTBÝLIS (*kaflanúmer eru úr landsskipulagsstefnu*)

3.2.1 Vöxtur þéttbýlisstaða.

... Almennt verði haft að leiðarljósi að þetta byggð og blanda atvinnustarfsemi, verslun og þjónustu, og tengja við íbúðarbyggð í þágu sjálfbærni daglegs lífs og aukinna lífsgæða.

Akranes er landlítið sveitarfélag þar sem tiltölulega þétt blönduð byggð verður að mestu innan þjóðveggar. Nauðsynlegt verður að brjóta land utan núverandi bæjarumhverfis undir starfsemi sem t.d. vegna umfangs rúmast ekki í þéttbýli eða í bæjarmynd kaupstaðarins. Ekki verður gert ráð fyrir blandaðri byggð á skipulagssvæðinu, sem hér um ræðir.

GÆÐI HINS BYGGÐA UMHVERFIS.

3.3.1 Gæði byggðar og bæjarrýma.

Við skipulagsgerð sveitarfélaga verði sérstaklega hugað að gæðum hins byggða umhverfis og sett fram stefna og ákvæði um mælikvarða byggðar, byggðamynstur og samspil byggðar, bæjarrýma og ferðamáta. Einnig verði sérstaklega hugað að almenningsrýmum og útivistarsvæðum með það að markmiði að hvetja til útiveru og hreyfingar, matjurtaræktunar og náttúruupplifunar og jafnframt varðveita verðmæt náttúrusvæði. ...

Leggja ber áherslu á fallega bæjarmynd og gott umhverfi á nýjum athafnasvæðum. Hagnýting blágrænna ofanvatnslauna getur stuðlað að fjölbreyttu bæjarumhverfi, sem hvetur til útivistar og vistvænna samgangna. Í aðalskipulagi er stefna um að byggingar á Akranesi geti talist góð byggingarlist.

³ *Forgangsmarkmið ríkisstjórnarinnar* (sótt í okt. 2019).

SJÁLFBÆRAR SAMGÖNGUR.

3.5.2 Samgöngur í þéttbýli.

Sveitarfélög marki í skipulagi samþætta stefnu um byggð og samgöngur. Áhersla verði lögð á göngu- og hjólavænt umhverfi og að tvinna saman almenningssamgöngur og byggðaskipulag. Gatnaskipulag og gatnahönnun miði að því að skapa bæjarrými og umferðarrými fyrir akandi, hjólandi og gangandi vegfarendur.

Nýtt athafnasvæði verður utan hins þetta kaupstaðar, 20/25 mínútna bæjarins en tengist núverandi byggð með göngu- og hjólastígum.

3.5.4 AÐRAR ÁÆTLANIR

Deiliskipulag svæðisins hefur hvorki áhrif á Samgönguáætlun né Kerfisáætlun Landsnets.

3.5.5 LAGAÁKVÆÐI UM NÁTTÚRUVERND

Í 61. gr. (1. mgr.) laga um náttúruvernd nr. 60-2013 eru ákvæði um sérstaka vernd tiltekinnar vistkerfa og jarðminja. Þar á meðal er „votlendi, svo sem hallamýrar, flóar, flæðimýrar, rústamýrar, 20.000 m² að flatarmáli eða stærri, stöðuvötn og tjarnir, 1.000 m² að flatarmáli, og sjávarfitjar og leirur. ...“ Votlendi innan skipulagsmarka er um 40.000 m² að flatarmáli.

Um sérstaka vernd gildir: „Forðast ber að raska vistkerfum og jarðminjum sem taldar eru upp í 1. og 2. mgr. nema brýna nauðsyn beri til. Skyld er að afla framkvæmdaleyfis, eða eftir atvikum byggingarleyfis, sbr. skipulagslög og lög um mannvirki, vegna framkvæmda sem hafa í för með sér slíka röskun. Áður en leyfi er veitt skal leyfisveitandi leita umsagnar Umhverfisstofnunar og viðkomandi náttúruverndarnefndar nema fyrir liggi staðfest aðalskipulag og samþykkt deiliskipulag þar sem umsagnir skv. 1. og 2. mgr. 68. gr. liggja fyrir.

Við mat á leyfisumsókn skal líta til verndarmarkmiða 2. og 3. gr. og jafnframt huga að mikilvægi minjanna og sérstöðu í íslensku og alþjóðlegu samhengi.

Ákveði leyfisveitandi að heimila framkvæmd skal hann rökstyðja þá ákvörðun sérstaklega fari hún í bága við umsagnir umsagnaraðila. Heimilt er að binda leyfi skilyrðum sem þykja nauðsynleg til að draga úr áhrifum framkvæmdarinnar á þau náttúruyfyrirbæri sem verða fyrir röskun.“

Akranes er landlítið sveitarfélag þar sem tiltölulega þétt blönduð byggð verður að mestu innan þjóðveggar. Nauðsynlegt verður að brjóta land utan núverandi bæjarumhverfis undir starfsemi sem t.d. vegna umfangs rúmast ekki í þéttbýli eða innan bæjarmyndar kaupstaðarins. Óbyggt uppland bæjarins er að mestu framræst votlendi, Garðaflói og mýrarnar norður af honum, sem ræstur var fram um miðja 20. öld og nýttur til landbúnaðar. Eftir að landbúnaðarnytjar lögðust af á svæðinu hefur landið hnigið til baka í deiglendi og votlendi en um það liggur víðfeðmt skurðakerfi sem leiðir yfirborðsvatn og jarðvatn í nálæga farvegi og til sjávar.

4 MAT Á UMHVERFISÁHRIFUM

Öll skipulagsvinna, bæði nýjar áætlanir og breytingar á gildandi skipulagi, fellur undir lög um umhverfismat áætlana og framkvæmda nr. 111/2021. Við gerð deiliskipulagsins verður unnin umhverfismatsskýrsla þar sem gerð verður grein fyrir líklegum áhrifum skipulagsins á umhverfið eftir því sem við á.

Í umhverfismatsskýrslu áætlunar skal a.m.k. koma fram:

- yfirlit yfir efni viðkomandi áætlunar og tengsl hennar við aðra áætlanagerð,
- lýsing og mat á líklegum umhverfisáhrifum af framkvæmd áætlunarinnar þar sem lagt er mat á vægi umhverfisáhrifa út frá skilgreindum viðmiðum,
- lýsing og mat raunhæfra valkosta við áætlunina, að teknu tilliti til markmiða með gerð áætlunarinnar og landfræðilegs umfangs hennar, þ.m.t. núllkosta,
- lýsingu á fyrirhuguðum mótvægisáðgerðum og vöktun, eftir því sem við á,
- samantekt á skýru og auðskiljanlegu máli á upplýsingum í a–d-lið,
- nánari upplýsingar sem tilgreindar eru í reglugerð um efni umhverfismatsskýrslu.

Hér verður gerð grein fyrir efni umhverfismatsskýrslu og nokkur meginatriði hennar reifuð þótt ekki sé um að ræða lokaskýrslu á þessu stigi. Óskað er samráðs við Skipulagsstofnun um umfang og áherslur í umhverfismatsskýrslu.

4.1 EFNÍ UMHVERFISMATSSKÝRSLU

Gerð verður grein fyrir eftirtöldum þáttum í umhverfismatsskýrslu deiliskipulagsins.

A) YFIRLIT

Yfirliti yfir verkefnið er í köflum 1 og 3 í skipulagslýsingu. Gerð er lauslega grein fyrir helstu forsendum í kafla 2. Efni kaflanna verður unnið nánar við gerð skipulagsins og verða þeir hluti umhverfismatsskýrslunnar.

B) MAT Á LÍKLEGUM UMHVERFISÁHRIFUM

Á þessu stigi er ekki unnt að meta umhverfisáhrif af nýrri starfsemi, sem verður á óbyggðum eða nýjum lóðum á svæðinu þar sem ekki er vitað hver hún verður.

Umhverfiþættir sem meta þarf eða verða líklega fyrir áhrifum við framfylgd skipulagsins:

| Umhverfiþáttur | Skýringar |
|----------------------------|---|
| Landslag og ásýnd | Uppbygging á svæðinu hefur áhrif á yfirbragð lands og ásýnd. Athafnasvæðið verður útvörður byggðar/þéttbýlis á Akranesi. Til skoðunar í mati. |
| Yfirborðsvatn, grunnvatn | Til skoðunar í mati. |
| Menningarminjar | Raskað land. Líklega engin eða lítil áhrif. Unnin verður fornleifaskrá fyrir svæðið áður en tillögur verða lagðar fram. |
| Náttúruminjar | Skipulagssvæðið er utan náttúruverndar-svæða en er í grennd við friðlandið í Blautósi og Innstavogsnesi. Votlendi nýtur sérstakrar verndar skv. 61. gr. laga um náttúruvernd nr. 60/2013. Um 40 ha votlendis eru innan skipulagsmarka. Til skoðunar í mati. |
| Heilsa og öryggi | Til skoðunar í mati. |
| Byggð og efnisleg verðmæti | Líkleg jákvæð áhrif á atvinnulíf og efnahag á Akranesi. Til skoðunar í mati. |

| Umhverfisþáttur | Skýringar |
|-----------------|--|
| Útivist | Neðri hluti svæðisins er ekki nýttur á neinn hátt sem útivistarsvæði. Skógræktin í Slögu er almennt útivistarsvæði. Aðkoma að útivistarsvæðum í skógræktinni og Akrafjalli er upp með Berjadalsá. Til skoðunar í mati. |

Við mat á umfangi áhrifa skipulagsbreytinga á umhverfið verður einnig tekið mið af þróun umhverfisþátta án uppbyggingar samkvæmt skipulagi.

Vægi umhverfisáhrifa verða flokkuð í jákvæð áhrif, neikvæð áhrif, óviss áhrif og áhrif háð útfærslu.

C) RAUNHÆFIR VALKOSTIR

Akranes er landlítið sveitarfélag og eru því aðrir valkostir innan sveitarfélagsins fáir eða engir fyrir þá uppbyggingu athafnahrerfis sem stefnt er að. Nýtt athafnasvæði mun tengjast iðnaðarsvæðinu í Höfðaseli og verður aðkoma að því um gatnakerfi þess.

Í umhverfismatsskýrslu verður fjallað nánar um valkostagreiningu.

D) MÓTVÆGISAÐGERÐIR OG VÖKTUN

Við gerð skipulagsins skal meta hvort viðhafa þurfi mótvægisáðgerðir t.d. gagnvart skerðingu á vistkerfum með hátt verndargildi. Meta þarf vægi áforma um hagnýtingu blágrænna ofanvatnslausna og umfang þeirra t.d. af flatarmáli athafnasvæðis.

Aðrar mótvægisáðgerðir og vöktun ráðast af þeirri starfsemi sem verður á skipulagssvæðinu í samræmi við þau ákvæði laga og reglugerða, sem gilda um viðkomandi starfsemi.

E) SAMANTEKT

Samantekt umhverfismatsskýrslu verður unnin við verklok.

F) AÐRAR UPPLÝSINGAR

Aðrar upplýsingar verða lagðar fram eftir því sem þörf krefur við gerð umhverfismatsskýrslu.

5 SKIPULAGSFERLI

Deiliskipulagstillaga verður kynnt og auglýst í samræmi við 40. og 41. greinar skipulagslaga nr. 123/2010.

5.1 LÝSING

Með framlagningu lýsingarinnar hefst samráð um gerð skipulagsins. Óskað er eftir því að umsagnaraðilar, bæjarbúar og aðrir hagsmunaaðilar leggi fram sjónarmið og ábendingar nú í upphafi verks, sem að gagni gætu komið í skipulagsvinnunni.

5.2 UMSAGNARAÐILAR

- Skipulagsstofnun
- Umhverfisstofnun
- Vegagerðin
- Minjastofnun Íslands, minjavörðurinn á Vesturlandi
- Heilbrigðiseftirlit Vesturlands
- Orkuveita Reykjavíkur/Veitur ohf.
- Landsnet

5.3 AUGLÝSING TILLAGNA OG AFGREIÐSLA

Að fengnum ábendingum, sjónarmiðum og athugasemdum við skipulagslýsingu verður unnið að gerð deiliskipulagstillögu. Drög eða vinnslutillögur verða kynntar íbúum og öðrum hagsmunaaðilum á almennum fundi eða á annan fullnægjandi hátt sbr. 3. mgr. 40. gr. skipulagslaga. Að þeirri kynningu lokinni mun skipulags- og umhverfissráð ganga frá tillögu að deiliskipulagi með hliðsjón af ábendingum og athugasemdum, sem fram kunna að koma eftir því sem við á.

Eftir að bæjarstjórn hefur afgreitt skipulagstillögu til auglýsingar verður hún auglýst í samræmi við 41. gr. skipulagslaga. Auglýsingatími og athugasemdafrestur verður a.m.k. 6 vikur. Að því loknu gengur umhverfis- og skipulagsráð frá skipulagstillögu til bæjarstjórnar til samþykktar. Ef athugasemdir gefa tilefni til meiri háttar breytinga eða breytinga á grundvallaratriðum skipulagstillögunnar skal hún auglýst að nýju. Deiliskipulagið öðlast gildi með auglýsingu í B-deild Stjórnartíðinda.

Stefnt er að auglýsingu skipulagstillögu haustið 2023 og gildistöku í árslok.

5.4 TÍMAÁÆTLUN

- | | |
|---|-------------------|
| • Skipulagslýsing auglýst/kynnt | Mars 2023 |
| • Samráð um drög að deiliskipulagi, kynningarfundur/opið hús | Maí 2023 |
| • Skipulagsvinna | Mars – ágúst 2023 |
| • Bæjarstjórn samþykkir að auglýsa skipulagstillögu | Ágúst 2023 |
| • Skipulagstillaga auglýst, 6 vikna athugasemdafrestur | September 2023 |
| • Skipulags- og umhverfissráð gerir tillögu um afgreiðslu | Nóvember 2023 |
| • Bæjarstjórn afgreiðir/samþykkir skipulagstillögu (meiriháttar breytingar > auglýst aftur) | Nóvember 2023 |
| • Nýtt deiliskipulag tekur gildi | Desember 2023 |

5.5 SKIL ÁBENDINGA OG ATHUGASEMDA VIÐ LÝSINGU

Óskað er eftir sjónarmiðum, hugmyndum, ábendingum og athugasemdum í upphafi verks. Skipulagslýsing verður send umsagnaraðilum, kynnt með auglýsingum í blöðum og dreifiritum og á vef Akraneskaupstaðar <http://www.akranes.is/skipulag-i-kynningu>. Hún verður einnig aðgengileg í þjónustuveri Akraneskaupstaðar að Dalbraut 4. Á kynningartíma verður almenningi og umsagnaraðilum gefinn kostur á að koma með ábendingar og sjónarmið um fyrirhugaða deiliskipulagsvinnu. Þær skulu vera skriflegar, merktar *Grjótkelduflói – skipulag*, og sendar á

þjónustuver Akraneskaupstaðar
Dalbraut 4
300 Akranesi
eða á netfangið skipulag@akranes.is

Tilgreina skal nafn, kennitölu og heimilisfang í innsendum gögnum.

Kynningartími og skilafrestur ábendinga kemur fram í auglýsingu og á vefsíðu Akraneskaupstaðar.